

令和元年度

監査報告書

(第3回)

木更津市監査委員

# 目 次

<b>定期監査</b> .....	1
(令和元年 12 月 25 日実施) 教育委員会 .....	2
教育総務課 .....	3
学校教育課 .....	4
学校給食課 .....	6
生涯学習課 .....	6
文化課 .....	8
木更津市まなび支援センター .....	8
木更津市学校給食センター .....	9
公民館 .....	10
図書館 .....	11
木更津市郷土博物館金のすず .....	12
(令和 2 年 1 月 27 日実施) 福祉部 .....	14
社会福祉課 .....	14
障がい福祉課 .....	15
高齢者福祉課 .....	17
介護保険課 .....	19
自立支援課 .....	21
(令和 2 年 2 月 12 日実施) 経済部 .....	23
農林水産課 .....	23
産業振興課 .....	25
観光振興課 .....	27
地方卸売市場 .....	28
<b>地方自治法第 199 条第 12 項の規定に基づく措置状況</b> .....	30

## 凡 例

- 1 比率 (%) は、原則として小数点以下第 2 位を四捨五入した。
- 2 通常の職員人件費に関するものは含まれていない。
- 3 各表中の符号の用法は、次のとおりである。  
    「激増」 ..... 1,000%以上となるもの  
    「皆増」 ..... 予算額に数値がなく全額増加したものの増減率

# 定期監査

## 1 監査の対象

教育委員会、福祉部、経済部

## 2 監査の期間

令和元年 11 月 13 日から令和 2 年 2 月 12 日まで

## 3 監査の方法

本年度の監査実施計画に基づき、財務に関する事務の執行及び経営に係る事業の管理が適正かつ効率的に行われているか、また、事務・事業の執行が予算及び議決並びに法令等に基づいて行われているか、更に、前回の監査において指摘した事項の改善状況等に主眼を置き、提出された監査資料及び関係書類帳簿を、事前に補助職員に予備監査させ、本監査においては、監査資料に基づき関係職員から説明を聴取して適正な監査の執行に努めた。

## 4 監査の結果

計画された事務・事業は全般にわたり所期の目的に沿うとともに、予算の定めに従って執行されており、関係書類帳簿もほぼ適正に処理されていると認められた。

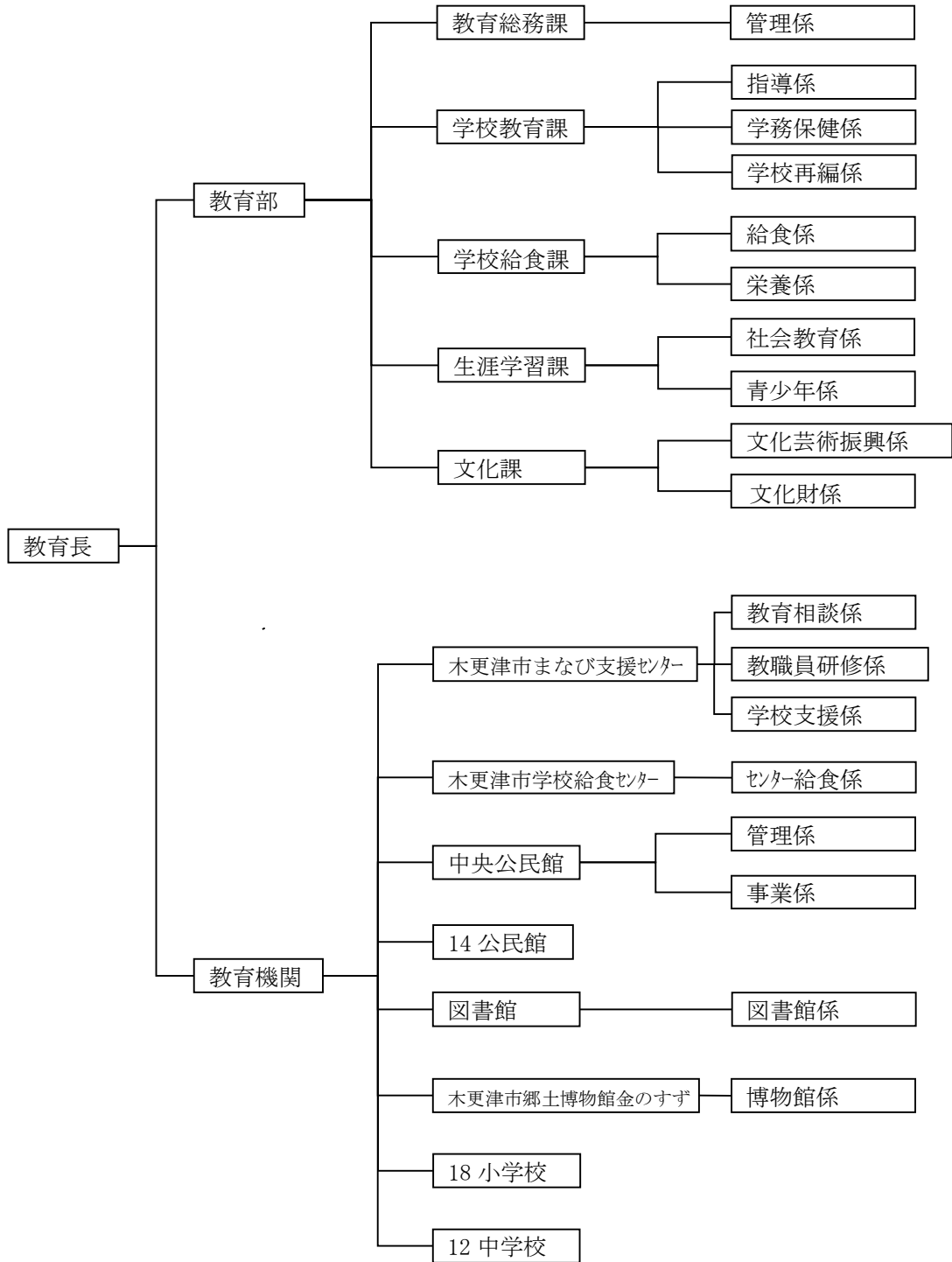
各部課等の監査の結果は次のとおりである。

# 教育委員会

監査資料受領日 令和元年11月13日

定期監査実施日 令和元年12月25日

◎組織及び職員配置状況(11月1日現在)



(単位:人)

課等名	区分	部長職	次長職	課長職	補佐職	係長職	主任以下	計
		教育部	1					
	教育総務課		1	1		1	3	6
	学校教育課		1	3	1	7	2	14
	学校給食課			1	2		3	6
	生涯学習課			1	2		4	7
	文化課		1	2	1	1	1	6
	再任用				1			1
	木更津市まなび支援センター			2	1	3	2	8
	木更津市学校給食センター			1			2	3
	中央公民館		1		1	2	3	7
	14公民館			4	4	7	6	21
	再任用						4	4
	図書館		1	1		7	2	11
	再任用						1	1
	木更津市郷土博物館金のすず			1	2		1	4
	再任用						1	1
	18小学校					6	8	14
	12中学校					1	4	5
	再任用						1	1
	計	1	5	17	15	35	48	121

## ○教育総務課

### 1 主な事務分掌

**管理係：**教育委員会会議、教育委員会規則及び諸規程、教育長の秘書、職員（教職員及び各種審議会委員等を除く。）の任免・分限・服務及び身分、公印事務の総括、教育功労者の表彰、情報公開制度の運用及び連絡調整、個人情報保護制度の運用及び連絡調整、共済組合事務、教育予算及び事務事業の総合調整、学校の物品の調達、学校の経理事務、学校の備品台帳の整備、奨学基金、長期計画の推進、教育財産（学校に係るものに限る。）の取得又は処分・契約・登記及びその他管理、教育委員会の庶務及び総合調整、教育行政相談に係る連絡調整、学校施設台帳の保存、学校施設に係る調査及び統計、理科教育設備整備費等補助金、教育費調査、木更津市の教育の編集等に関すること

### 2 予算の執行状況（10月31日現在）

歳入

(単位:円・%)

科目	予算現額	調定額	収入済額	収入未済額	収入率	
					対予算	対調定
教育使用料	191,000	177,520	177,520	0	92.9	100.0
教育費国庫補助金	1,440,000	1,436,000	0	1,436,000	0.0	0.0
利子及び配当金	4,000	0	0	0	0.0	0.0
教育費寄附金	2,000,000	5,204,000	5,204,000	0	260.2	100.0
雑入	1,106,000	1,003,971	925,729	78,242	83.7	92.2
計	4,741,000	7,821,491	6,307,249	1,514,242	133.0	80.6

調定額の主なもの

・教育費国庫補助金	理科教育設備整備費等補助金	1,436,000円
・教育費寄附金	ふるさと応援寄附金	3,204,000円
	小学校費寄附金	2,000,000円

## 歳出

(単位:円・%)

科目	予算現額	支出負担行為済額	予算残額	執行率
教育委員会費	1,892,000	1,092,321	799,679	57.7
事務局費	2,512,000	1,344,351	1,167,649	53.5
学校管理費(小学校費)	202,206,000	119,455,639	82,750,361	59.1
教育振興費(小学校費)	66,943,000	58,184,788	8,758,212	86.9
学校建設費	27,644,000	27,643,030	970	100.0
学校管理費(中学校費)	108,987,000	56,882,186	52,104,814	52.2
教育振興費(中学校費)	53,592,000	47,078,526	6,513,474	87.8
学校給食費	44,187,000	29,736,035	14,450,965	67.3
応急災害復旧費	5,200,000	839,300	4,360,700	16.1
計	513,163,000	342,256,176	170,906,824	66.7

## 支出負担行為済額の主なもの

・学校管理費(小学校費)	光熱水費	37,532,967円
	第一小学校改築及び(仮称)木更津市学校給食センター整備事業サービス対価C	24,500,814円
・教育振興費(小学校費)	小学校教育用コンピュータ整備事業に係る賃借料	27,657,156円
・学校建設費	第一小学校改築及び(仮称)木更津市学校給食センター整備事業サービス対価A2(元本)	24,856,104円
・学校管理費(中学校費)	光熱水費	20,492,765円

## 3 監査の結果

事務・事業の執行は、おおむね適正なものと認められた。

なお、次のとおり改められたい。

中郷小学校仮設校舎機械警備機器撤去工事等における支出負担行為について、遡及して起票処理がなされたことは適切ではないので、木更津市財務規則に従い適正な事務処理をされるよう改められたい。

[指摘に対する改善]

令和2年2月3日付けで教育長から次のとおり回答があった。

遡り起票につきましては、毎年ご指摘を受け、その取扱いには十分注意をしていたところですが、再度、木更津市財務規則第65条の規定に則り、適正な時期に支出負担行為の起票を行うよう徹底いたします。

## ○学校教育課

## 1 主な事務分掌

**指導係**：教職員の人事及び給与、就学・出席、教育課程・学習指導その他学校教育の指導、教職員の研修、教科用図書及び教材、学校保健及び学校安全、児童及び生徒の食育に関すること

**学務保健係**：学校の設置及び廃止の手続き、通学区域、通学路の認定、教職員の人事及び給与、就学・出席、要保護・準要保護児童生徒援助費補助、特別支援教育就学奨励費補助、教職員の研修、教科用図書及び教材、学校保健及び学校安全、学校医・学校歯科医及び学校薬剤師、教職員及び児童生徒の健康診断、学校の環境衛生、学校教育に係る教育財産の取得又は処分・契約・登記及びその他管理に関すること

学校再編係：教職員の人事及び給与、学校再編に関すること

## 2 予算の執行状況（10月31日現在）

歳入

(単位:円・%)

科 目	予算現額	調定額	収入済額	収入未済額	収入率	
					対予算	対調定
教育費負担金	4,715,000	4,632,200	4,632,200	0	98.2	100.0
教育費国庫補助金	5,821,000	0	0	0	0.0	0.0
教育費県委託金	193,000	0	0	0	0.0	0.0
雑入	101,000	82,352	41,752	40,600	41.3	50.7
計	10,830,000	4,714,552	4,673,952	40,600	43.2	99.1

調定額の主なもの

- ・教育費負担金 独立行政法人日本スポーツ振興センター共済掛金保護者負担金  
4,632,200円

歳出

(単位:円・%)

科 目	予算現額	支出負担行為済額	予算残額	執行率
事務局費	57,870,000	27,456,748	30,413,252	47.4
学校管理費(小学校費)	42,491,000	16,951,297	25,539,703	39.9
教育振興費(小学校費)	80,945,000	15,946,469	64,998,531	19.7
学校管理費(中学校費)	24,757,000	8,243,787	16,513,213	33.3
教育振興費(中学校費)	45,720,000	15,632,141	30,087,859	34.2
計	251,783,000	84,230,442	167,552,558	33.5

支出負担行為済額の主なもの

- ・事務局費 スクールサポートティーチャー報酬 13,927,500円
- ・教育振興費(小学校費) 独立行政法人日本スポーツ振興センター共済掛金負担金  
6,610,110円
- ・教育振興費(中学校費) 要保護・準要保護生徒就学援助費 9,960,574円

## 3 監査の結果

事務・事業の執行は、おおむね適正なものと認められた。

なお、次のとおり改められたい。

バス借上料（鎌足小・5月24日 袖ヶ浦市陸上競技場）等における支出負担行為について、遡及して起票処理がなされたことは適切ではないので、木更津市財務規則に従い適正な事務処理をされるよう改められたい。

[指摘に対する改善]

令和2年2月3日付けで教育長から次のとおり回答があった。

遡り起票につきましては、毎年ご指摘を受け、その取扱いには十分注意をしていたところですが、再度、木更津市財務規則第65条の規定に則り、適正な時期に支出負担行為の起票を行うよう徹底いたします。

## ○学校給食課

### 1 主な事務分掌

**給食係**：学校給食の運営方針、学校給食の実施計画、学校給食施設の維持管理、学校給食費、学校給食に係る教育財産の取得又は処分・契約・登記及びその他管理に関すること

**栄養係**：学校給食の運営方針、学校給食の実施計画、学校給食施設の維持管理、学校給食費、学校給食に係る教育財産の取得又は処分・契約・登記及びその他管理、地産地消及び食の循環、食物アレルギー、食の指導に関すること

### 2 予算の執行状況（10月31日現在）

#### 歳入

(単位:円・%)

科目	予算現額	調定額	収入済額	収入未済額	収入率	
					対予算	対調定
給食事業収入	633,117,000	349,644,875	239,724,120	109,920,755	37.9	68.6
雑入	90,000	30,904	30,904	0	34.3	100.0
計	633,207,000	349,675,779	239,755,024	109,920,755	37.9	68.6

#### 調定額の主なもの

- ・給食事業収入 小学校給食費（現年度分） 194,651,886円  
中学校給食費（現年度分） 113,978,160円

#### 歳出

(単位:円・%)

科目	予算現額	支出負担行為済額	予算残額	執行率
諸費	19,180	19,180	0	100.0
学校給食費	606,669,000	393,697,669	212,971,331	64.9
計	606,688,180	393,716,849	212,971,331	64.9

#### 支出負担行為済額の主なもの

- ・学校給食費 学校給食調理業務委託料 243,320,388円

### 3 監査の結果

事務・事業の執行は、おおむね適正なものと認められた。

## ○生涯学習課

### 1 主な事務分掌

**社会教育係**：生涯学習推進本部、生涯学習推進協議会、生涯学習事業の企画及び振興、生涯学習情報の収集・提供、生涯学習相談、生涯学習指導者の育成、生涯学習パスの管理運営、社会教育の企画及び振興、社会教育委員会議、社会教育関係団体の育成、社会教育機関（郷土博物館金のすずを除く。）との連絡調整、社会人権教育、社会教育に係る補助金等、視聴覚教育、社会通信教育、国際理解教育、生涯学習基金の管理、男女共同参画学習、青少年健全育成、社会教育に係る教育財産の取得又は処分・契約・登記及びその他管理、視聴覚ライブラリーに関すること

**青少年係**：社会教育関係団体の育成、青少年健全育成、青少年問題協議会、青少年指導者の育成、少年自然の家キャンプ場、成人式に関すること



## 2 予算の執行状況（10月31日現在）

### 歳入

(単位:円・%)

科 目	予算現額	調定額	収入済額	収入未済額	収入率	
					対予算	対調定
教育使用料	220,000	210,880	210,880	0	95.9	100.0
教育費県補助金	2,345,000	555,000	555,000	0	23.7	100.0
利子及び配当金	3,000	0	0	0	0.0	0.0
教育費寄附金	0	79,054	79,054	0	皆増	100.0
雑入	3,000	1,575	1,575	0	52.5	100.0
計	2,571,000	846,509	846,509	0	32.9	100.0

#### 調定額の主なもの

- ・教育使用料 少年自然の家キャンプ場使用料 189,980 円
- ・教育費県補助金 青少年相談員活動費補助金 555,000 円

### 歳出

(単位:円・%)

科 目	予算現額	支出負担行為済額	予算残額	執行率
社会教育総務費	1,879,000	1,056,566	822,434	56.2
青少年育成費	7,740,000	6,643,825	1,096,175	85.8
少年自然の家費	7,677,000	6,701,975	975,025	87.3
生涯学習まちづくり推進事業費	6,279,000	5,956,012	322,988	94.9
応急災害復旧費	345,000	284,900	60,100	82.6
計	23,920,000	20,643,278	3,276,722	86.3

#### 支出負担行為済額の主なもの

- ・少年自然の家費 少年自然の家キャンプ場指定管理料 5,048,000 円
- ・生涯学習まちづくり推進事業費 生涯学習バス運行管理業務委託料 4,813,440 円

## 3 監査の結果

事務・事業の執行は、おおむね適正なものと認められた。

なお、次のとおり改められたい。

生き生き子ども地域活動促進事業（木更津第一中学校区）業務委託における支出負担行為について、遡及して起票処理がなされたことは適切ではないので、木更津市財務規則に従い適正な事務処理をされるよう改められたい。

〔指摘に対する改善〕

令和2年2月3日付けで教育長から次のとおり回答があった。

遡り起票につきましては、毎年ご指摘を受け、その取扱いには十分注意をしていたところですが、再度、木更津市財務規則第65条の規定に則り、適正な時期に支出負担行為の起票を行うよう徹底いたします。

## ○文化課

### 1 主な事務分掌

**文化芸術振興係**：木更津市史編集委員会、芸術文化に係る教育財産の取得又は処分・契約・登記及びその他管理、芸術文化（芸術関係）関係機関との連絡調整、芸術・文化の振興、芸術文化団体（芸術関係）の育成、芸術・文化に係る補助金等、芸術・文化情報の収集及び提供、芸術・文化公演及び展覧会等の開催並びに奨励に関すること

**文化財係**：文化財保護審議会、文化財の調査・保護及び活用、埋蔵文化財の対策、文化財の指定及び管理、芸術文化（文化財関係）関係機関との連絡調整、芸術文化団体（文化財関係）の育成に関すること

### 2 予算の執行状況（10月31日現在）

(単位:円・%)

科 目	予算現額	調定額	収入済額	収入未済額	収入率	
					対予算	対調定
教育使用料	227,000	39,700	39,700	0	17.5	100.0
教育費国庫補助金	5,082,000	4,485,000	0	4,485,000	0.0	0.0
教育費県負担金	156,000	0	0	0	0.0	0.0
教育費県補助金	1,016,000	897,000	0	897,000	0.0	0.0
事務処理の特例にかか る県委託金	55,000	0	0	0	0.0	0.0
雑入	9,896,000	377,133	377,133	0	3.8	100.0
計	16,432,000	5,798,833	416,833	5,382,000	2.5	7.2

#### 調定額の主なもの

・教育費国庫補助金 国宝重要文化財等保存整備事業補助金 4,485,000円

(単位:円・%)

科 目	予算現額	支出負担行為済額	予算残額	執行率
社会教育総務費	44,222,000	16,278,481	27,943,519	36.8

#### 支出負担行為済額の主なもの

・木更津市史編さん事業費（報償金） 5,033,000円  
 ・市内遺跡発掘調査事業費（臨時職員賃金） 3,786,459円

### 3 監査の結果

事務・事業の執行は、おおむね適正なものと認められた。

## ○木更津市まなび支援センター

### 1 主な事務分掌

**教育相談係**：ことばの相談及び指導、その他教育の充実及び振興並びに青少年の健全育成を図るために必要な事項に関すること

**教職員研修係**：教育に関する専門的かつ技術的な事項の調査及び研究、教育関係職員の研修、教育相談、教育情報の収集・整理及び提供、その他教育の充実及び振興並びに青少年の健全育成を図るために必要

な事項に関すること

**学校支援係**：青少年の非行防止・補導及び相談、その他教育の充実及び振興並びに青少年の健全育成を図るために必要な事項に関すること

## 2 予算の執行状況（10月31日現在）

(単位:円・%)

科 目	予算現額	調定額	収入済額	収入未済額	収入率	
					対予算	対調定
教育使用料	1,000	1,100	1,100	0	110.0	100.0
教育費県補助金	250,000	250,000	250,000	0	100.0	100.0
雑入	212,000	104,262	104,262	0	49.2	100.0
計	463,000	355,362	355,362	0	76.8	100.0

### 調定額の主なもの

・教育費県補助金 青少年補導センター補助金 250,000円

(単位:円・%)

科 目	予算現額	支出負担行為済額	予算残額	執行率
まなび支援センター費	98,398,000	49,150,976	49,247,024	50.0
教育振興費(小学校費)	90,000	0	90,000	0.0
教育振興費(中学校費)	151,000	52,832	98,168	35.0
青少年育成費	4,190,000	2,105,895	2,084,105	50.3
応急災害復旧費	118,800	118,800	0	100.0
計	102,947,800	51,428,503	51,519,297	50.0

### 支出負担行為済額の主なもの

・まなび支援センター費 外国語指導助手(A L T)報酬 31,445,000円

## 3 監査の結果

事務・事業の執行は、おおむね適正なものと認められた。

## ○木更津市学校給食センター

### 1 主な事務分掌

**センター給食係**：木更津市学校給食センター（以下「給食センター」という。）の学校給食の献立作成、給食センターで使用する食材料の調達、給食センターの学校給食の調理、給食センターの学校給食の配食・運搬等、学校給食を配食する学校の児童及び生徒に対する食の指導に関すること

### 2 予算の執行状況（10月31日現在）

(単位:円・%)

科 目	予算現額	調定額	収入済額	収入未済額	収入率	
					対予算	対調定
雑入	12,000	8,527	8,527	0	71.1	100.0

### 調定額の主なもの

・給食センター設置通信端末装置用電気料 6,000円

歳出 (単位:円・%)

科 目	予 算 現 額	支出負担行為済額	予 算 残 額	執 行 率
学校給食費	624,126,000	388,521,701	235,604,299	62.3

支出負担行為済額の主なもの

- ・ 賄材料費 小学校給食センター分 74,347,827 円
- 中学校給食センター分 47,532,655 円
- ・ 給食センター管理運営費（委託料） 242,237,818 円

### 3 監査の結果

事務・事業の執行は、おおむね適正なものと認められた。

なお、次のとおり改められたい。

自動体外式除細動器（AED）賃貸借料等における支出負担行為について、遡及して起票処理がなされたことは適切ではないので、木更津市財務規則に従い適正な事務処理をされるよう改められたい。

〔指摘に対する改善〕

令和2年2月3日付けで教育長から次のとおり回答があった。

遡り起票につきましては、毎年ご指摘を受け、その取扱いには十分注意をしていたところですが、再度、木更津市財務規則第65条の規定に則り、適正な時期に支出負担行為の起票を行うよう徹底いたします。

## ○公民館

### 1 主な事務分掌

（中央公民館）管理係：中央公民館の管理運営、各公民館施設管理に関すること

事業係：社会教育法第22条に規定する業務、公民館運営審議会、中央公民館の管理運営に関すること

（他の公民館）社会教育法第22条に規定する業務、公民館の管理運営に関すること

### 2 予算の執行状況（10月31日現在）

歳入 (単位:円・%)

科 目	予 算 現 額	調 定 額	収 入 済 額	収 入 未 済 額	収 入 率	
					対 予 算	対 調 定
教育使用料	17,481,000	7,718,104	7,442,834	275,270	42.6	96.4
雑入	605,000	52,300	52,300	0	8.6	100.0
計	18,086,000	7,770,404	7,495,134	275,270	41.4	96.5

調定額の主なもの

- ・ 教育使用料 公民館使用料 6,992,070 円

歳出 (単位:円・%)

科 目	予 算 現 額	支出負担行為済額	予 算 残 額	執 行 率
公民館費	188,848,828	134,888,203	53,960,625	71.4

### 支出負担行為済額の主なもの

・中央公民館仮移転に伴う定期建物賃借料	42,261,300 円
・光熱水費	24,963,941 円
・公民館非常勤特別職員報酬	13,226,500 円

### 3 監査の結果

事務・事業の執行は、おおむね適正なものと認められた。

なお、次のとおり改められたい。

中郷公民館 消耗品購入 チューブファイル他等における支出負担行為について、遡及して起票処理がなされたことは適切ではないので、木更津市財務規則に従い適正な事務処理をされるよう改められたい。

[指摘に対する改善]

令和2年2月3日付けで教育長から次のとおり回答があった。

遡り起票につきましては、毎年ご指摘を受け、その取扱いには十分注意をしていたところですが、再度、木更津市財務規則第65条の規定に則り、適正な時期に支出負担行為の起票を行うよう徹底いたします。

## ○図書館

### 1 主な事務分掌

図書館係：図書館法第3条に規定する図書館奉仕事業、図書館協議会に関すること

### 2 予算の執行状況（10月31日現在）

#### 歳入

(単位:円・%)

科 目	予算現額	調定額	収入済額	収入未済額	収入率	
					対予算	対調定
教育使用料	31,000	33,672	33,672	0	108.6	100.0
雑入	361,000	168,792	150,436	18,356	41.7	89.1
計	392,000	202,464	184,108	18,356	47.0	90.9

#### 調定額の主なもの

・雑入 複写機使用料	89,650 円
------------	----------

#### 歳出

(単位:円・%)

科 目	予算現額	支出負担行為済額	予算残額	執行率
図書館費	44,109,000	29,527,703	14,581,297	66.9

#### 支出負担行為済額の主なもの

・図書館用図書購入費	6,876,749 円
・図書館業務電算システム機器賃借料	5,857,920 円
・図書館及び別棟清掃業務委託料	4,359,960 円

### 3 監査の結果

事務・事業の執行は、おおむね適正なものと認められた。

なお、次の2点について改められたい。

- (1) 消耗品『週刊新刊全点案内』平成31年度分（地方自治法施行令第163条第5号による前金払）における支出負担行為について、遡及して起票処理がなされたことは適切ではないので、木更津市財務規則に従い適正な事務処理をされるよう改められたい。
- (2) 図書館の自動販売機設置等の行政財産使用許可に係る使用料の算出について、月額使用料を円未満切捨てとすべきところ、円未満を切り捨てないまま算出していることは適切ではないので、木更津市行政財産使用料条例、及び平成18年12月1日付け、木管第340号管財課長通知に従い適正な事務処理をされるよう改められたい。

[指摘に対する改善]

令和2年2月3日付けで教育長から次のとおり回答があった。

- (1) 遡り起票につきましては、毎年ご指摘を受け、その取扱いには十分注意をしていたところですが、再度、木更津市財務規則第65条の規定に則り、適正な時期に支出負担行為の起票を行うよう徹底いたします。
- (2) 行政財産使用料3件の過払いについては、ご指摘のとおり、月額使用料の算出を、円未満切り捨てた後に計算すべきところ、誤って切り捨てないまま計算したことによるものです。このため、管財課から通知された計算方法で再計算し、過誤納金を令和2年1月8日に還付しています。今後は関係文書等に十分留意し、誤りのないよう適正な事務処理に努めます。

## ○木更津市郷土博物館金のすず

### 1 主な事務分掌

博物館係：木更津市郷土博物館金のすずの設置及び管理に関する条例第3条に規定する業務に関すること

### 2 予算の執行状況（10月31日現在）

歳入

(単位:円・%)

科目	予算現額	調定額	収入済額	収入未済額	収入率	
					対予算	対調定
教育使用料	12,000	5,052	5,052	0	42.1	100.0
雑入	177,000	36,013	36,013	0	20.3	100.0
計	189,000	41,065	41,065	0	21.7	100.0

調定額の主なもの

- ・雑入 図書等売払代 29,800円

歳出

(単位:円・%)

科 目	予 算 現 額	支出負担行為済額	予 算 残 額	執 行 率
博物館費	57,970,000	25,119,168	32,850,832	43.3

支出負担行為済額の主なもの

- ・ 博物館空調工事に伴う収蔵資料等管理事業に係る運搬業務委託料 12,075,000 円
- ・ 郷土博物館金のすず警備業務委託料 5,122,994 円

3 監査の結果

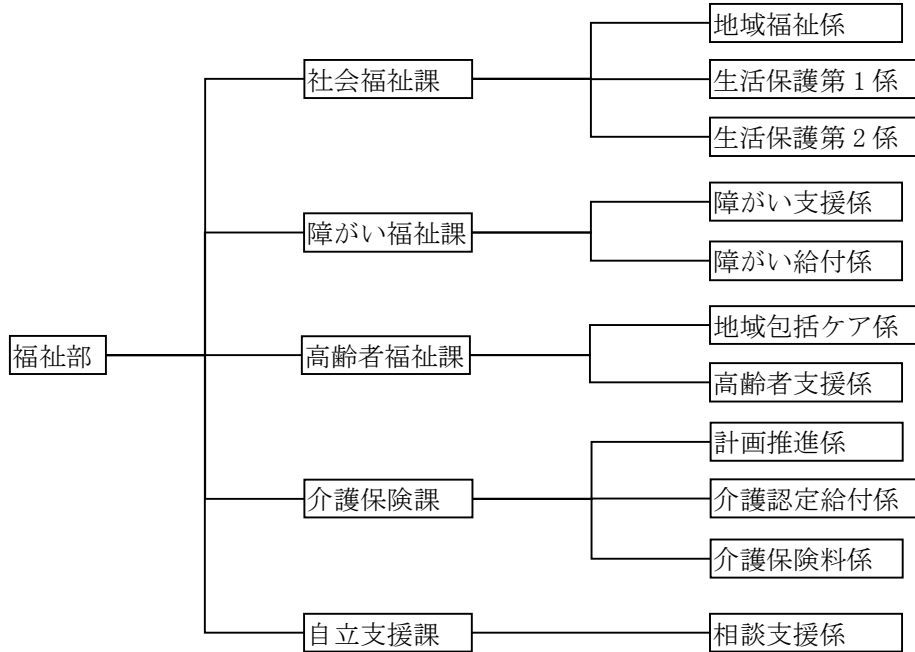
事務・事業の執行は、おおむね適正なものと認められた。

# 福祉部

監査資料受領日 令和元年12月18日

定期監査実施日 令和2年1月27日

◎組織及び職員配置状況(12月1日現在)



(単位:人)

課等名	区分	部長職	次長職	課長職	補佐職	係長職	主任以下	計
福祉部		1						1
社会福祉課				2	2	1	20	25
	再任用						1	1
障がい福祉課				2	1	3	12	18
	再任用				1			1
高齢者福祉課			1	1	1	1	5	9
	再任用				1			1
介護保険課				2	1	1	9	13
自立支援課				1	1	1	1	4
計		1	1	8	7	7	48	72

## ○社会福祉課

### 1 主な事務分掌

**地域福祉係**：民生児童委員、社会福祉関係団体との連携、災害援助、旧軍人・軍属・戦傷病者・戦没者遺族・未帰還者留守家族等の援護、市民総合福祉会館の管理運営、行旅死病人、社会福祉基金の管理運



用、地域福祉計画、第二種社会福祉事業（隣保事業）の届出の受付等に関すること

生活保護第1係：生活保護法に基づく保護に関すること

生活保護第2係：生活保護法に基づく保護に関すること

## 2 予算の執行状況（11月30日現在）

### 歳入

(単位:円・%)

科目	予算現額	調定額	収入済額	収入未済額	収入率	
					対予算	対調定
民生使用料	2,105,000	1,429,714	1,348,594	81,120	64.1	94.3
民生費国庫負担金	2,175,000,000	1,802,858,000	1,624,822,000	178,036,000	74.7	90.1
民生費国庫補助金	5,756,000	0	0	0	0.0	0.0
民生費県負担金	80,750,000	0	0	0	0.0	0.0
民生費県補助金	891,000	0	0	0	0.0	0.0
利子及び配当金	2,000	0	0	0	0.0	0.0
民生費寄附金	0	1,167,000	1,167,000	0	皆増	100.0
社会福祉基金繰入金	1,585,000	0	0	0	0.0	0.0
雑入	668,000	69,114,192	15,330,560	53,783,632	激増	22.2
計	2,266,757,000	1,874,568,906	1,642,668,154	231,900,752	72.5	87.6

### 調定額の主なもの

・民生費国庫負担金 生活保護費負担金 1,802,858,000円

### 歳出

(単位:円・%)

科目	予算現額	支出負担行為済額	予算残額	執行率
社会福祉総務費	104,020,000	90,483,919	13,536,081	87.0
生活保護総務費	13,469,000	11,426,006	2,042,994	84.8
扶助費	2,900,000,000	2,019,386,830	880,613,170	69.6
災害救助費	339,000	338,040	960	99.7
計	3,017,828,000	2,121,634,795	896,193,205	70.3

### 支出負担行為済額の主なもの

・扶助費 生活保護事業費 2,019,386,830円

## 3 監査の結果

事務・事業の執行は、おおむね適正なものと認められた。

## ○障がい福祉課

### 1 主な事務分掌

**障がい支援係**：障害者の日常生活及び社会生活を総合的に支援するための法律に基づく支援、精神保健及び精神障害者福祉に関する法律に基づく支援、身体障害者福祉法に基づく支援、児童福祉法に基づく支援（健康子ども部子育て支援課の所管に属するものを除く。）、知的障害者福祉法に基づく支援、身体障害者福祉センターの管理運営、重度心身障害者紙おむつ給付事業、障害者計画及び障害福祉計画、木更津市地域自立支援協議会、障害福祉関係団体との連携、障害者虐待の防止・障害者の養護者に対する支援等に関する法律、障害を理由とする差別の解消の推進、総合的及び専門的な相談支援、地域の相談支援体制の強化、地域移行支援及び地域定着支援に関すること

**障がい給付係**：特別児童扶養手当等の支給に関する法律に基づく特別児童扶養手当・特別障害者手当・経過措置福祉手当及び障害児福祉手当の支給、心身障害児福祉手当、重度心身障害者福祉手当、重度心身障害者(児)に対する医療費の助成、精神障害者に対する医療費の助成、難病患者療養見舞金支給事業、心身障害者扶養年金事業、福祉作業所の管理運営、福祉タクシー事業、福祉カー貸付事業に関すること

## 2 予算の執行状況 (11月30日現在)

### 歳入

(単位:円・%)

科目	予算現額	調定額	収入済額	収入未済額	収入率	
					対予算	対調定
民生費負担金	57,821,000	31,140,154	31,140,154	0	53.9	100.0
民生費国庫負担金	1,230,128,000	1,031,837,534	693,244,984	338,592,550	56.4	67.2
民生費国庫補助金	59,858,000	0	0	0	0.0	0.0
民生費委託金	365,000	0	0	0	0.0	0.0
民生費県負担金	596,314,000	0	0	0	0.0	0.0
民生費県補助金	162,033,000	4,612,872	2,306,436	2,306,436	1.4	50.0
雑入	39,000	1,446,988	1,446,988	0	激増	100.0
計	2,106,558,000	1,069,037,548	728,138,562	340,898,986	34.6	68.1

### 調定額の主なもの

- ・民生費国庫負担金 障害者自立支援給付費国庫負担金 875,000,000円  
障害者自立支援医療費負担金 117,628,000円

### 歳出

(単位:円・%)

科目	予算現額	支出負担行為済額	予算残額	執行率
障害福祉費	3,071,145,000	2,018,957,388	1,052,187,612	65.7

### 支出負担行為済額の主なもの

- ・障害者自立支援給付事業費 1,127,045,446円
- ・障害児通所等支援事業費 266,118,439円
- ・重度心身障害者医療費助成事業費 145,214,070円
- ・自立支援医療費 140,890,779円

## 3 監査の結果

事務・事業の執行は、おおむね適正なものと認められた。

なお、次のとおり改められたい。

障害者自立支援システムウイルス対策ソフトライセンス購入等における支出負担行為について、遡及して起票処理がなされたことは適切ではないので、木更津市財務規則に従い適正な事務処理をされるよう改められたい。

[指摘に対する改善]

令和2年2月27日付けで福祉部長から次のとおり回答があった。

今後は、木更津市財務規則を遵守し、契約締結時に支出負担行為を起票するよう適正な事務処理に努めます。

## ○高齢者福祉課

### 1 主な事務分掌

**地域包括ケア係**：地域支援事業、地域包括支援センター、地域包括ケアシステム、地域ケア会議、地域包括支援センター運営協議会に関すること

**高齢者支援係**：老人の生きがい対策援助、老人福祉法に基づく老人福祉施設への入所措置及び老人ホーム入所判定委員会、老人福祉法に基づく居宅における介護等の措置事業、老人関係団体との連携、シルバー人材センター、敬老祝金等の支給、老人福祉センターの管理運営、ねたきり老人・独居老人及び認知症老人対策、三日月福祉基金の管理運用、その他老人の援護に関すること

### 2 予算の執行状況（11月30日現在）

#### 歳入(一般会計)

(単位:円・%)

科 目	予 算 現 額	調 定 額	収 入 済 額	収 入 未 済 額	収 入 率	
					対 予 算	対 調 定
民生費負担金	12,019,000	7,531,726	6,862,700	669,026	57.1	91.1
民生使用料	1,680,000	1,019,404	1,019,404	0	60.7	100.0
民生手数料	1,145,000	590,274	586,602	3,672	51.2	99.4
民生費県補助金	1,193,000	0	0	0	0.0	0.0
財産貸付収入	4,000	0	0	0	0.0	0.0
利子及び配当金	18,000	0	0	0	0.0	0.0
雑入	86,000	54,766	54,766	0	63.7	100.0
計	16,145,000	9,196,170	8,523,472	672,698	52.8	92.7

#### 調定額の主なもの

・民生費負担金 老人保護措置費負担金 7,531,726 円

#### 歳出(一般会計)

(単位:円・%)

科 目	予 算 現 額	支 出 負 担 行 為 済 額	予 算 残 額	執 行 率
老人福祉費	222,855,000	86,754,970	136,100,030	38.9
老人福祉施設費	50,961,000	50,238,909	722,091	98.6
計	273,816,000	136,993,879	136,822,121	50.0

#### 支出負担行為済額の主なもの

・老人福祉費 老人保護措置費 60,868,893 円  
 ・老人福祉施設費 老人福祉センター指定管理料 26,950,000 円  
 君津郡市広域市町村圏事務組合負担金 19,978,000 円

歳入(介護保険特別会計)

(単位:円・%)

科 目	予 算 現 額	調 定 額	収 入 済 額	収 入 未 済 額	収 入 率	
					対 予 算	対 調 定
調整交付金	8,584,000	0	0	0	0.0	0.0
地域支援事業交付金 (介護予防・日常生活支援総合事業) (国庫補助金)	68,672,000	68,575,000	34,287,500	34,287,500	49.9	50.0
地域支援事業交付金(地域 包括的支援事業・任意事業) (国庫補助金)	92,584,000	88,929,617	44,464,808	44,464,809	48.0	50.0
地域支援事業支援交付金 (介護予防・日常生活支援総合事業) (支払基金交付金)	92,708,000	92,576,000	54,006,000	38,570,000	58.3	58.3
地域支援事業交付金 (介護予防・日常生活支援総合事業) (県補助金)	42,920,000	0	0	0	0.0	0.0
地域支援事業交付金(地域 包括的支援事業・任意事業) (県補助金)	46,292,000	0	0	0	0.0	0.0
地域支援事業交付金 (介護予防・日常生活支援総合事業) (一般会計繰入金)	42,920,000	0	0	0	0.0	0.0
地域支援事業交付金(地域 包括的支援事業・任意事業) (一般会計繰入金)	46,293,000	0	0	0	0.0	0.0
雑入	11,000	3,211	3,211	0	29.2	100.0
計	440,984,000	250,083,828	132,761,519	117,322,309	30.1	53.1

歳出(介護保険特別会計)

(単位:円・%)

科 目	予 算 現 額	支出負担行為済額	予 算 残 額	執行率
一般管理費	84,000	28,000	56,000	33.3
介護予防・生活支援 サービス事業費	292,565,000	162,289,939	130,275,061	55.5
介護予防ケアマネジメント 事業費	33,836,000	18,687,861	15,148,139	55.2
一般介護予防事業費	5,861,000	4,729,585	1,131,415	80.7
総合相談事業費	185,213,000	182,427,920	2,785,080	98.5
任意事業費	13,021,000	4,848,480	8,172,520	37.2
在宅医療・介護連携推 進事業費	2,773,000	2,205,496	567,504	79.5
生活支援体制整備事業 費	5,389,000	4,887,740	501,260	90.7
認知症総合支援事業費	11,966,000	6,122,619	5,843,381	51.2
審査支払手数料	971,000	523,000	448,000	53.9
償還金	3,947,000	1,419,319	2,527,681	36.0
計	555,626,000	388,169,959	167,456,041	69.9

支出負担行為済額の主なもの

・ 介護予防・生活支援サービス事業費	通所型サービス費	110,466,326 円
	訪問型サービス費	49,364,385 円

・総合相談事業費

地域包括支援センター運営事業業務委託料

168,900,000 円

### 3 監査の結果

事務・事業の執行は、おおむね適正なものと認められた。

なお、次の2点について改められたい。

- (1) 木更津市ひとり暮らし高齢者等緊急通報装置貸与事業業務委託について、本人の同意のないまま住民情報、身体障害者に係る情報、所得に係る情報等を調査していることは適切ではないので、木更津市個人情報保護条例に従い適正な事務処理をされるよう改められたい。
- (2) 家族介護継続支援事業（家族介護教室）委託料等における支出負担行為について、遡及して起票処理がなされたことは適切ではないので、木更津市財務規則に従い適正な事務処理をされるよう改められたい。

[指摘に対する改善]

令和2年2月27日付けで福祉部長から次のとおり回答があった。

- (1) 今後は、木更津市個人情報保護条例を遵守し、申請受付時に同意の記載の確認を徹底し適正な事務処理に努めます。
- (2) 今後は、木更津市財務規則を遵守し、契約締結時に支出負担行為を起票するよう適正な事務処理に努めます。

## ○介護保険課

### 1 主な事務分掌

**計画推進係：**高齢者保健福祉計画及び介護保険事業計画、地域密着型サービス、介護保険運営協議会、介護施設の整備、介護事業所の指定等、介護人材（外国人を含む）、地域包括ケアシステム、その他介護保険に関すること

**介護認定給付係：**高齢者保健福祉計画及び介護保険事業計画、介護保険の得喪及び認定給付並びに総合調整、介護認定審査会、その他介護保険に関すること

**介護保険料係：**高齢者保健福祉計画及び介護保険事業計画、介護保険の得喪及び認定給付並びに総合調整、介護保険料の賦課、介護保険料の収納及び督促、その他介護保険に関すること

### 2 予算の執行状況（11月30日現在）

歳入（一般会計）

（単位：円・%）

科目	予算現額	調定額	収入済額	収入未済額	収入率	
					対予算	対調定
民生費国庫負担金	36,417,000	36,417,000	24,278,000	12,139,000	66.7	66.7
民生費県負担金	18,208,000	18,208,500	12,138,000	6,070,500	66.7	66.7
民生費県補助金	252,575,000	0	0	0	0.0	0.0
計	307,200,000	54,625,500	36,416,000	18,209,500	11.9	66.7

調定額の主なもの

- ・民生費国庫負担金 低所得者保険料軽減負担金 36,417,000 円
- ・民生費県負担金 低所得者保険料軽減負担金 18,208,500 円

歳出(一般会計)

(単位:円・%)

科目	予算現額	支出負担行為済額	予算残額	執行率
老人福祉費	1,532,044,000	3,176,560	1,528,867,440	0.2
老人福祉施設費	252,200,000	0	252,200,000	0.0
計	1,784,244,000	3,176,560	1,781,067,440	0.2

支出負担行為済額の主なもの

- ・老人福祉費 外国人介護人材受入推進事業業務委託料 2,820,400円

歳入(介護保険特別会計)

(単位:円・%)

科目	予算現額	調定額	収入済額	収入未済額	収入率	
					対予算	対調定
第1号被保険者保険料	2,503,697,000	2,526,383,845	1,649,863,400	876,520,445	65.9	65.3
総務手数料	200,000	0	0	0	0.0	0.0
介護給付費負担金 (国庫負担金)	1,774,027,000	1,643,067,000	1,095,360,000	547,707,000	61.7	66.7
調整交付金	291,679,000	229,641,000	76,547,000	153,094,000	26.2	33.3
介護保険事業費補助金	2,530,000	0	0	0	0.0	0.0
介護給付費交付金	2,625,117,000	2,601,211,000	1,517,376,000	1,083,835,000	57.8	58.3
介護給付費負担金 (県負担金)	1,385,836,000	1,270,700,000	953,040,000	317,660,000	68.8	75.0
基金利子	57,000	0	0	0	0.0	0.0
介護給付費繰入金	1,215,333,000	0	0	0	0.0	0.0
低所得者保険料軽減繰入金	72,834,000	0	0	0	0.0	0.0
その他一般会計繰入金	239,577,000	0	0	0	0.0	0.0
繰越金	243,746,000	243,746,485	243,746,485	0	100.0	100.0
第1号被保険者延滞金	1,000	0	0	0	0.0	0.0
第三者納付金	1,000	2,295,447	2,295,447	0	激増	100.0
返納金	2,000	25,491,723	8,000	25,483,723	400.0	0.0
雑入	103,000	65,865	65,865	0	63.9	100.0
計	10,354,740,000	8,542,602,365	5,538,302,197	3,004,300,168	53.5	64.8

調定額の主なもの

- ・第1号被保険者保険料 現年度分 2,443,563,500円
- ・介護給付費負担金(国庫負担金) 現年度分 1,643,067,000円
- ・介護給付費交付金 支払基金現年度分 2,601,211,000円

歳出(介護保険特別会計)

(単位:円・%)

科目	予算現額	支出負担行為済額	予算残額	執行率
一般管理費	19,320,000	17,419,072	1,900,928	90.2
賦課徴収費	7,134,000	5,732,353	1,401,647	80.4
介護認定審査会費	16,375,000	8,126,448	8,248,552	49.6
認定調査等費	68,826,000	37,186,492	31,639,508	54.0
運営協議会費	318,000	70,594	247,406	22.2
計画策定費	4,330,000	3,448,500	881,500	79.6
介護サービス等諸費	8,928,036,000	4,721,572,827	4,206,463,173	52.9
介護予防サービス等諸費	142,052,000	91,058,911	50,993,089	64.1
審査支払手数料	7,250,000	4,160,950	3,089,050	57.4
高額介護サービス費	208,600,000	139,487,036	69,112,964	66.9
高額医療合算介護サービス費	30,206,341	27,884,379	2,321,962	92.3
高額医療合算介護予防サービス費	200,000	85,138	114,862	42.6
特定入所者介護サービス等費	406,313,659	208,830,540	197,483,119	51.4
任意事業費	17,113,000	6,415,495	10,697,505	37.5
介護給付費準備基金積立金	185,648,000	185,593,863	54,137	100.0
第1号被保険者保険料還付金	3,000,000	1,975,500	1,024,500	65.9
償還金	54,208,000	8,439,330	45,768,670	15.6
計	10,098,930,000	5,467,487,428	4,631,442,572	54.1

支出負担行為済額の主なもの

・介護サービス等諸費	居宅介護サービス給付費	2,086,807,502円
	施設介護サービス給付費負担金	1,475,454,508円
	地域密着型介護サービス給付費負担金	868,257,247円

3 監査の結果

事務・事業の執行は、おおむね適正なものと認められた。

○自立支援課

1 主な事務分掌

相談支援係：生活困窮者自立支援法に基づく生活困窮者に対する自立の支援、福祉の総合窓口、ホームレスの自立支援、成年後見制度に関すること

## 2 予算の執行状況（11月30日現在）

### 歳入

(単位:円・%)

科 目	予算現額	調定額	収入済額	収入未済額	収入率	
					対予算	対調定
民生費国庫負担金	3,101,000	0	0	0	0.0	0.0
民生費県補助金	840,000	840,000	0	840,000	0.0	0.0
雑入	21,000	0	0	0	0.0	0.0
計	3,962,000	840,000	0	840,000	0.0	0.0

#### 調定額の主なもの

- ・ 民生費県補助金 市民後見推進事業費補助金 840,000円

### 歳出

(単位:円・%)

科 目	予算現額	支出負担行為済額	予算残額	執行率
社会福祉総務費	5,486,000	3,385,279	2,100,721	61.7
障害福祉費	1,629,000	1,035,000	594,000	63.5
老人福祉費	9,108,000	9,062,499	45,501	99.5
計	16,223,000	13,482,778	2,740,222	83.1

#### 支出負担行為済額の主なもの

- ・ 社会福祉総務費 生活困窮者自立相談支援員報酬 1,501,500円  
子どもの学習支援事業業務委託料 1,349,700円
- ・ 老人福祉費 後見支援事業業務委託料 9,059,999円

### 歳入(介護保険特別会計)

(単位:円・%)

科 目	予算現額	調定額	収入済額	収入未済額	収入率	
					対予算	対調定
雑入	49,000	21,090	14,060	7,030	28.7	66.7

#### 調定額の主なもの

- ・ 成年後見利用者負担金 21,090円

### 歳出(介護保険特別会計)

(単位:円・%)

科 目	予算現額	支出負担行為済額	予算残額	執行率
任意事業費	5,079,000	1,756,808	3,322,192	34.6

#### 支出負担行為済額の主なもの

- ・ 成年後見人等報酬助成金 1,727,000円

## 3 監査の結果

事務・事業の執行は、おおむね適正なものと認められた。

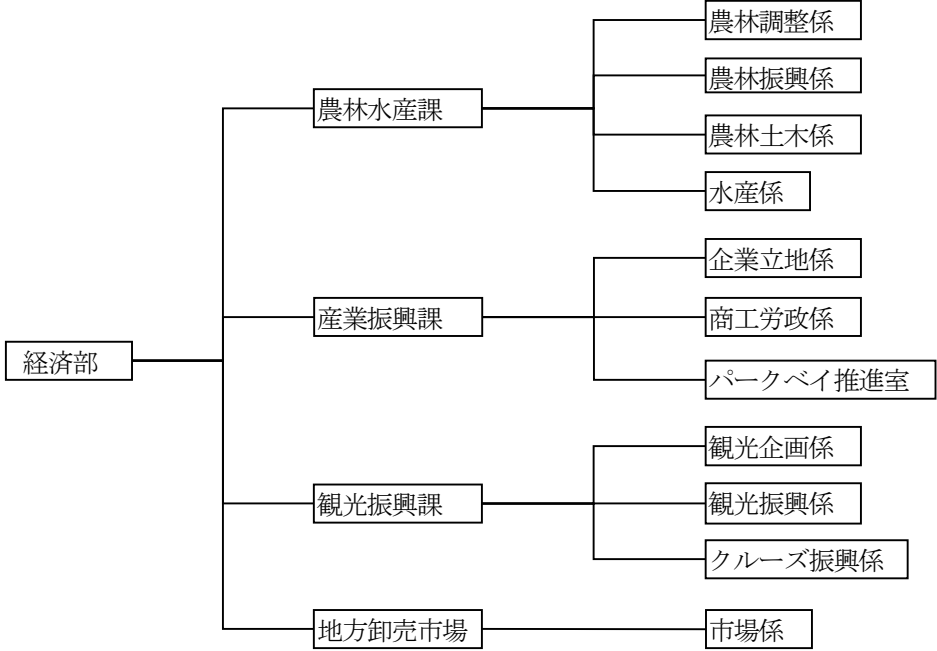


# 経済部

監査資料受領日 令和2年1月15日

定期監査実施日 令和2年2月12日

## ◎組織及び職員配置状況(1月1日現在)



(単位:人)

課等名	区分	部長職	次長職	課長職	補佐職	係長職	主任以下	計
経済部		2	1					3
農林水産課				3	2	1	11	17
	再任用						1	1
産業振興課				2	1	1	7	11
	派遣						1	1
観光振興課				2		2	5	9
	派遣						2	2
地方卸売市場			1		1			2
計		2	2	7	4	4	27	46

※派遣先：千葉県商工労働部企業立地課（1名）、一般社団法人木更津市観光協会（1名）、公益財団法人ちば国際コンベンションビューロー（1名）

## ○農林水産課

### 1 主な事務分掌

**農林調整係**：農業の振興、道の駅等交流拠点整備、地域交流拠点施設の管理運営に関すること

**農林振興係**：農業の振興、農業経営改善、畜産の指導、農林業関係団体の指導育成に関すること

**農林土木係**：農林業の振興、林業及び林道、土地改良事業、農林業関係団体の指導育成、農林業の災害、農業施設、農道に関すること

**水産係**：水産業の振興、水産業関係団体の指導育成、水産業の災害、漁港、漁港区域内の海岸保全に関すること

## 2 予算の執行状況（12月31日現在）

### 歳入

(単位:円・%)

科 目	予算現額	調定額	収入済額	収入未済額	収 入 率	
					対予算	対調定
災害復旧費分担金	1,470,000	0	0	0	0.0	0.0
農林水産業使用料	42,125,000	144,160	144,160	0	0.3	100.0
農林水産業手数料	3,000	3,300	3,000	300	100.0	90.9
災害復旧費国庫負担金	3,900,000	0	0	0	0.0	0.0
農林水産業費県補助金	1,144,960,000	163,677,652	16,823,932	146,853,720	1.5	10.3
利子及び配当金	2,000	0	0	0	0.0	0.0
農林水産業費受託事業収入	1,800,000	1,803,000	0	1,803,000	0.0	0.0
雑入	18,124,000	20,154,424	2,054,424	18,100,000	11.3	10.2
計	1,212,384,000	185,782,536	19,025,516	166,757,020	1.6	10.2

### 調定額の主なもの

・農林水産業費県補助金	多面的機能支払交付金	57,719,052 円
	鳥獣被害防止総合対策交付金	25,524,000 円
	東京湾漁業総合対策事業補助金	20,357,300 円

### 歳出

(単位:円・%)

科 目	予算現額	支出負担行為済額	予算残額	執行率
農業総務費	155,870	153,052	2,818	98.2
農業振興費	1,350,497,130	111,858,873	1,238,638,257	8.3
畜産業費	233,000	232,500	500	99.8
農地費	166,217,000	113,956,735	52,260,265	68.6
林業総務費	103,000	75,900	27,100	73.7
林業振興費	22,945,000	14,893,819	8,051,181	64.9
水産業振興費	173,541,000	126,693,065	46,847,935	73.0
応急災害復旧費	73,434,900	28,444,900	44,990,000	38.7
農業用施設災害復旧費	8,000,000	0	8,000,000	0.0
農業振興施設災害復旧費	24,000,000	23,980,000	20,000	99.9
計	1,819,126,900	420,288,844	1,398,838,056	23.1

### 支出負担行為済額の主なもの

・農業振興費	道の駅「木更津 うまくたの里」指定管理料	29,266,500 円
	道の駅駐車場拡張工事費	22,990,000 円
・農地費	多面的機能支払交付金	76,958,747 円
・水産業振興費	千葉県水産多面的機能発揮対策地域協議会負担金	40,000,000 円

金田（中島地区）漁港水産物供給基盤機能保全工事費（2号防波堤）  
36,080,000円

### 3 監査の結果

事務・事業の執行は、おおむね適正なものと認められた。

なお、次のとおり改められたい。

有機米の実証栽培に係る業務委託等における支出負担行為の起票の取扱いについて、日付を遡及して起票処理がなされたことは適切ではないので、木更津市財務規則に従い適正な事務処理をされるよう改められたい。

[指摘に対する改善]

令和2年2月27日付けで経済部長から次のとおり回答があった。

今後は木更津市財務規則に従って、適正な支出負担行為の起票を行ってまいります。

## ○産業振興課

### 1 主な事務分掌

**企業立地係**：移住及び定住の促進、企業誘致、工場立地、かずさアカデミアパーク事業の推進（公益財団法人かずさDNA研究所に係るものを除く。）、研究所等の誘致に関すること

**商工労政係**：商工業及び商工業団体の振興、職業訓練、労働対策に関すること

**パークベイ推進室**：港湾の整備促進、港湾振興対策の調整、パークベイプロジェクトに関すること

### 2 予算の執行状況（12月31日現在）

#### 歳入

(単位:円・%)

科目	予算現額	調定額	収入済額	収入未済額	収入率	
					対予算	対調定
商工費国庫補助金	136,192,000	99,945,000	45,071,000	54,874,000	33.1	45.1
利子及び配当金	41,000	21,000	21,000	0	51.2	100.0
商工費寄附金	0	976,000	976,000	0	皆増	100.0
産業振興基金繰入金	9,280,000	0	0	0	0.0	0.0
中小企業貸付金元利収入	223,500,000	0	0	0	0.0	0.0
雑入	7,501,000	41,254	41,254	0	0.5	100.0
計	376,514,000	100,983,254	46,109,254	54,874,000	12.2	45.7

#### 調定額の主なもの

・商工費国庫補助金	プレミアム付商品券事業費補助金	72,000,000円
	プレミアム付商品券事務費補助金	27,945,000円

歳出 (単位:円・%)

科目	予算現額	支出負担行為済額	予算残額	執行率
企画費	5,876,000	5,753,000	123,000	97.9
労働諸費	1,072,000	1,001,378	70,622	93.4
商工業振興費	565,426,000	458,090,353	107,335,647	81.0
港湾建設費	156,443,000	0	156,443,000	0.0
計	728,817,000	464,844,731	263,972,269	63.8

支出負担行為済額の主なもの

・商工業振興費	中小企業資金融資に係る預託金	223,500,000円
	産業立地促進条例に基づく奨励金	80,799,000円
	プレミアム付商品券発行事業管理運営業務プレミアム分負担金	45,000,000円
	産業・創業支援センター管理運営業務委託料	40,275,500円

歳入(繰越明許費) (単位:円・%)

科目	予算現額	調定額	収入済額	収入未済額	収入率	
					対予算	対調定
商工費国庫補助金	8,232,000	8,232,000	8,232,000	0	100.0	100.0

調定額の主なもの

・プレミアム付商品券事業費補助金	8,232,000円
------------------	------------

歳出(繰越明許費) (単位:円・%)

科目	予算現額	支出負担行為済額	予算残額	執行率
商工業振興費	8,232,000	8,232,000	0	100.0
港湾建設費	27,638,400	0	27,638,400	0.0
計	35,870,400	8,232,000	27,638,400	22.9

支出負担行為済額の主なもの

・商工業振興費	プレミアム付商品券発行事業管理業務委託料	8,232,000円
---------	----------------------	------------

### 3 監査の結果

事務・事業の執行は、おおむね適正なものと認められた。

なお、次のとおり改められたい。

木更津市商業団体等活性化支援事業補助金（商業団体等振興事業）（きよみ台商店街振興会）等における支出負担行為の起票の取扱いについて、日付を遡及して起票処理がなされたことは適切ではないので、木更津市財務規則に従い適正な事務処理をされるよう改められたい。

[指摘に対する改善]

令和2年2月27日付けで経済部長から次のとおり回答があった。

今後は木更津市財務規則に従って、適正な支出負担行為の起票を行ってまいります。

## ○観光振興課

### 1 主な事務分掌

**観光企画係**：観光宣伝、観光関係団体の指導育成、インバウンド事業、国際会議観光都市、映像支援、木更津版DMO、観光案内所の管理運営に関すること

**観光振興係**：観光事業の振興、観光施設、観光宣伝、木更津駅周辺及び内港地区の賑わい創出に関すること

**クルーズ振興係**：クルーズ船の誘致、木更津駅周辺及び内港地区の賑わい創出に関すること

### 2 予算の執行状況（12月31日現在）

#### 歳入

(単位:円・%)

科目	予算現額	調定額	収入済額	収入未済額	収入率	
					対予算	対調定
利子及び配当金	1,000	0	0	0	0.0	0.0
総務費寄附金	1,000,000	760,804	760,804	0	76.1	100.0
商工費寄附金	0	1,767,000	1,767,000	0	皆増	100.0
基金繰入金	1,000,000	0	0	0	0.0	0.0
雑入	7,000	0	0	0	0.0	0.0
計	2,008,000	2,527,804	2,527,804	0	125.9	100.0

#### 調定額の主なもの

- ・総務費寄附金      みなとまち木更津WAON寄附金      760,804円
- ・商工費寄附金      ふるさと応援寄附金      1,767,000円

#### 歳出

(単位:円・%)

科目	予算現額	支出負担行為済額	予算残額	執行率
企画費	23,568,000	21,398,242	2,169,758	90.8
観光費	84,057,000	80,867,425	3,189,575	96.2
港湾管理費	1,769,000	1,656,335	112,665	93.6
応急災害復旧事業費	896,000	895,400	600	99.9
計	110,290,000	104,817,402	5,472,598	95.0

#### 支出負担行為済額の主なもの

- ・企画費      みなとまち木更津プロジェクト推進協議会負担金      15,000,000円
- ・観光費      木更津版DMO推進事業費補助金      24,600,000円
- 第72回木更津港まつり負担金      18,100,000円
- 観光案内業務及び観光関連事業運営委託料      9,973,882円

### 3 監査の結果

事務・事業の執行は、おおむね適正なものと認められた。

#### ・その他意見

恋人の聖地／中の島大橋プロジェクト推進事業補助金について、同一の市職員が実行委員会の補助金交付申請事務と、市の補助金交付事務を行っているが、チェック機能の欠如が懸念されることや市民からの疑念も生じかねないことから、事務の公平性、透明性を担保するためにも事務の執行体制の見直しを行われたい。

〔その他意見に対する改善〕

令和2年2月27日付けで経済部長から次のとおり回答があった。

「補助金の申請、交付事務」については、市・恋人の聖地／中の島大橋プロジェクト実行委員会の事務を別々の職員に担当させ、事務の公平性・透明性を確保いたします。

## ○地方卸売市場

### 1 主な事務分掌

**市場係**：市場施設の管理及び使用許可、附属営業人の業務指導、卸売業者・買受人の指導監督、取扱品目の流通指導、市場運営審議会、市場関係団体の指導育成等に関すること

### 2 予算の執行状況（12月31日現在）

歳出(一般会計) (単位:円・%)

科目	予算現額	支出負担行為済額	予算残額	執行率
市場費	22,660,000	0	22,660,000	0.0

歳入(公設地方卸売市場特別会計) (単位:円・%)

科目	予算現額	調定額	収入済額	収入未済額	収入率	
					対予算	対調定
使用料	28,285,000	20,495,569	20,083,887	411,682	71.0	98.0
一般会計繰入金	22,660,000	0	0	0	0.0	0.0
繰越金	1,000	0	0	0	0.0	0.0
市預金利子	1,000	0	0	0	0.0	0.0
弁償金	4,000	9,680	9,680	0	242.0	100.0
雑入	22,756,000	16,875,302	15,358,421	1,516,881	67.5	91.0
計	73,707,000	37,380,551	35,451,988	1,928,563	48.1	94.8

調定額の主なもの

- ・使用料 市場使用料 8,478,953 円
- 売場使用料 6,460,209 円
- ・雑入 業者使用電気料 16,830,815 円

歳出(公設地方卸売市場特別会計) (単位:円・%)

科目	予算現額	支出負担行為済額	予算残額	執行率
総務費	46,076,000	35,678,100	10,397,900	77.4
元金	1,045,000	521,130	523,870	49.9
利子	8,000	4,701	3,299	58.8
応急災害復旧費	2,807,000	2,806,650	350	100.0
予備費	1,000,000	0	1,000,000	0.0
計	50,936,000	39,010,581	11,925,419	76.6

支出負担行為済額の主なもの

- ・総務費 光熱水費 18,354,916 円

	市場内警備業務委託料	9,077,520 円
・ 応急災害復旧費	青果部買受人組合事務所屋根修繕工事費（災害復旧）	2,530,000 円

### 3 監査の結果

事務・事業の執行は、おおむね適正なものと認められた。

なお、次のとおり改められたい。

パーソナルコンピュータ賃貸借料等における支出負担行為の起票の取扱いについて、日付を遡及して起票処理がなされたことは適切ではないので、木更津市財務規則に従い適正な事務処理をされるよう改められたい。

[指摘に対する改善]

令和2年2月27日付けで経済部長から次のとおり回答があった。

今後は木更津市財務規則に従って、適正な支出負担行為の起票を行ってまいります。

## 地方自治法第 199 条第 12 項の規定に基づく措置状況

地方自治法（昭和 22 年法律第 67 号）第 199 条第 12 項の規定により、監査の結果に基づき講じた措置について、**木更津市長**から次のとおり通知があった。

### 平成 26 年度定期監査の結果に基づき講じた措置

- 1 報告書番号 平成 26 年度監査報告書（第 2 回）
- 2 監査対象 経済部 商工観光課
- 3 監査の結果に基づき講じた措置

監査の結果	講じた措置
<p>商工観光課所管の公衆便所及び観光案内板等の工作物の底地については、他課等で管理されている行政財産若しくは、私人等の所有地であるが、占用許可書又は行政財産目的外許可書の無いものが 9 件、土地使用貸借契約で平成 15 年 3 月 31 日以降、自動更新となっているものが 1 件、契約書の借地期限が既に経過し更新手続きをしていないものが 2 件あったので、いずれも適正な事務処理をされるよう改められたい。</p>	<p>○産業振興課 商工観光課より引き継いだ産業振興課所管の工作物（4 件）の底地について、他課で管理されている行政財産の占用許可書の更新手続きをし改めた。</p> <p>○観光振興課 商工観光課より引き継いだ観光振興課所管の公衆便所及び工作物の底地について、以下のように改めた。</p> <p>占用許可書又は行政財産目的外使用許可書の無いもの（5 件）については、全て更新手続きをした。</p> <p>土地使用貸借契約で平成 15 年 3 月 31 日以降、自動更新となっているもの（1 件）については、底地の所有者（JR 東日本）と連絡を取ったところ、原契約のまま継続したい旨の回答を得た（類似契約においても自動更新となっているとのこと）。</p> <p>契約書の借地期限が既に経過し更新手続きをしていないもの（2 件）のうち、八剱八幡神社前観光案内看板については、新たに更新手続きを行い、観光案内板（矢那 1581 番 1）については、平成 29 年 6 月 22 日付けで土地所有者と市で土地使用貸借契約を結びました。</p>





令和2年3月24日提出

監査委員 奥出 淳一

監査委員 庄司 基晴

監査委員 三上 和俊

木更津市監査委員事務局

電話番号 0438-23-8473