

# What is KISARAZU QUALITY?



木更津クオリティってなんですか？

3



## 潮干狩り

**木**更津の潮干狩りは、東京湾一の広さを誇る自然干潟を舞台に、海と人が長い年月をかけて育んできたこの街ならではの宝物です。現在は5つの潮干狩りができる干潟があり、そこでは干潮になると何百メートルも潮が引いて、身の締まったあさが顔をのぞかせます。家族や仲間と砂に触れ貝を見つける時間は、世代を超えて受け継がれてきた木更津の記憶そのもの。ごくまれに見つかる青い殻を持つ木更津ブルーと呼ばれるあさは、まさに木更津を象徴する木更津クオリティです

木更津には「木更津クオリティ」と呼ばれる『この街にしかないすばらしいもの』があります。それは気候や風土が長い年月をかけて育んできた宝物のような逸品から、この街の人たちが繋いできた歴史や伝統など、目に見えるもの、目には見えないけど、人々の心に宿るもの、カタチはさまざま。そして木更津クオリティはこれからも木更津に生きる人たちによって守り継がれていくものです

## 中の島大橋

**中**の島大橋は、日本一高い歩道橋として海と街を結び続けてきた木更津市民の心の誇り。夕暮れには富士山を背景に赤い橋が浮かび上がり、恋人の聖地としても知られています。ドラマ『木更津キャッツアイ』で生まれた「赤い橋の伝説」は、今もこの街に語り継がれる物語。歩けば潮の香り、吹き抜ける風、港の記憶…。この街の誰もがそれぞれの思い出を持つこの橋は、木更津クオリティとしてこの街の未来へと架かる希望の象徴でもあります

1



## 木更津港まつり

**1** 948年に始まった木更津港まつりは、戦後の復興を願い、港町として木更津を築いてきた先人への想いから生まれた夏祭りです。8月14日の「やさしいもっさい」では人々が心をひとつに踊ります。木更津甚句の囃子言葉を由来とした「おっさ」は“おお、そだよ”という地元の相槌を意味し、お互いを理解し合う心を表しています。翌15日は中の島大橋を照らす約13,000発の花火も。祭りそのものはもちろん、そこに受け継がれる心の絆も、木更津クオリティとして今も未来へと輝き続けています

4



## 学校給食米

**街**の未来を担っていく子どもたちが毎日食べる1杯のごはん。それを農薬も化学肥料も使わずに育てた地元の米で満たしていくという決断は、この街の未来への本気の約束です。20人以上の生産者が土と向き合い、命の巡りを大切にしながら育てた「きさらづ学校給食米」は、今では市内すべての小中学校に届き、子どもたちの体と心を静かに、力強く支えています。それは“食べる”を通して自然とつながり、地域の想いを受け取る学びになっています。まさに木更津クオリティそのものと言える取り組みです

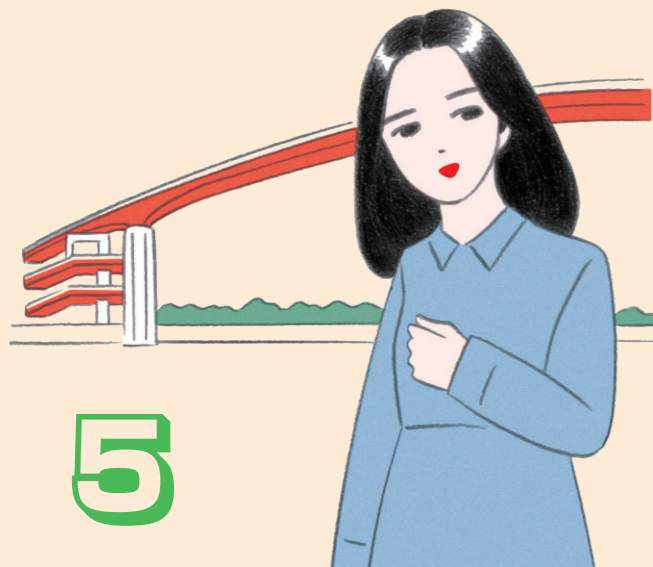
## 木更津こどもまつり

**こ**どもまつりは木更津駅西口一帯で行われる、昭和の温かさが息づく木更津ならではのお祭りです。手づくりの店や子どもたちの行商、ミニSLや人形劇などがあふれ、街全体が優しい故郷の風景に包まれます。どの商品も上限100円で、小銭を握りしめた子どもたちのまなざしが行き交う光景は、この街が育んだ心のつながりそのもの。AIが進化し人々の暮らしが変わっても、未来の記憶にそっと残るもの。この温もりこそ木更津クオリティです

2



5





松本チヒロ

取材を通してブルーベリーで里山地区を盛り上げようと進化を続ける生産者さん、そこに手を差し伸べた方々の軌跡を知り、よりいっそう愛おしいものになりました。ブルーベリーも木更津もらぶ!!

## 木更津ブルーベリーの愉しみ方

木更津 1



おうちで年中楽しめる加工品たち。次ページでご紹介するブルーベリー農園「フルーツ街道 夢農場」の手がける商品では、ジャムには果肉しっかりのもの、ジュースには色の濃く出るものと商品に合わせ品種を選んでいるのがポイント。ワインには規格外のブルーベリーを使用している(SDGs!)ので、その年の味わいを楽しんで。お求めは道の駅「うまかつの里」にて



お家で楽しむ



菓匠 梅月庭 清見台本店

☎0438-98-7447 📍木更津市清見台東2-5-28 🕒9:00~18:00 (※無休(1/1休)) 🚗木更津駅から車で約10分 【MAP P03 B-2】

職場やお持たせに

ブルーベリーが木更津市の特産品のひとつであることをご存知ですか? 楽しめるのは旬の夏だけじゃないこと。盛り上げてきた人々の歴史や想い。知ればきつともっとおいしい!

# ブルーベリーに恋して

### 変わり種!?



舵輪

☎0438-38-3488 📍木更津市富士見3-5-14 🕒1F 10:00~19:00 (フード11:30~) (※月(祝の場合営業)) 🚗木更津駅から徒歩15分 【MAP P02 A-2】

こちらは甘いソースでなく、お料理に使うソース!この地で焼きそばソースとして親しまれるインディアンソース(ウスターソース)の甘酸っぱさをブルーベリーで表現。なんと約3割がブルーベリーの濃厚なソースで、コロッケや魚のフライ、お肉にかけるだけで一気にレストランクオリティに。ひとくち食べて感動!ぜひお試しを

### 食べて帰る

ペッパーズパントリー

☎0438-23-0061 📍木更津市東中央3-6-3 🕒7:30~18:00 (※無休) 🚗木更津駅から徒歩9分 【MAP P02 C-2】



舵輪

データは左記参照

ちょっと特別なおやつに、ペッパーズパントリーのブルーベリーブリオッシュ。大粒のブルーベリーに、生地もしっかり重みがあり、ケーキさながらのデザートです(左) カフェタイムにはブルーベリー生シェイクでほっとひと息。特産品ブルーベリーの認知度をもっと上げたい!という生産者の想いを汲み、多くの人が楽しめる商品として開発。すっきりとした味わいのミルクとブルーベリーは相性抜群!(右)

木更津ブルーベリーは、約40年前に富来田地区を中心に産地化にとりかかりました。甘くおいしい実のなるようにと工夫された土づくりや、ブルーベリーの木が持つ本来の生命力を引き出すと根性栽培による、甘みや酸味がバランスよくぎゅっと詰まったおいしい実が特徴です ※写真のピザはフルーツ街道 夢農場のカフェメニューの一部です

## ← ブルーベリー×アクティビティ



羽山実里

生まれも育ちもずっと木更津のわたし。今回さまざまな方へ取材をする中で、やはりこの街が好きだと再確認と同時に誇りに思えました。しかし、締め切りに追われる恐怖は二度と味わいたくありません。ピン！

手のひらに集める、夢みる果実

# 手のひらに集める、夢みる果実

## ～ブルーベリー狩り at フルーツ街道 夢農場～

緑あふれる里山で深呼吸。これは、夏だけの特別な体験。  
日常を忘れ、心潤う1粒を求めて足を運んでみませんか？



夢農場  
の楽しみ方

### 3. カフェでくつろごう



園内にはカフェも併設。どのメニューも魅力的なので迷ってしまうけど、推しはなんと言ってもソフトクリーム！園内で採れたブルーベリーをふんだんに使い、濃厚だがさっぱりといただけるおいしさ。ブルーベリー・ミルク・ミックスと味は3種類。立ち寄った際にはぜひ。期間中はカフェだけの利用もOK！

### 2. 疲れたらゆっくり休憩



ブルーベリー狩りの季節は夏。暑さも心配…ですが、ご安心を。「フルーツ街道 夢農場」はサービスも充実！冷たい飲み水の提供や氷水を入れた首元を冷やせるネッククーラーの貸し出し、さらに冷房の効いたコンテナハウスで休憩もできるので、快適に過ごせます。初めてのブルーベリー狩りにもおすすめです。

### 1. 狩るって楽しい



新鮮なブルーベリーが園内時間無制限食べ放題！甘みの強い厳選した11品種をゆったりと味わうことができます。ブルーベリーの木は背が低く、小さなお子様でも自分で木から摘み取って自由に食べられるのがポイント。品種によって甘さや酸味のバランスが違うので、食べ比べながら好みの味を探してみてください。

#### フルーツ街道 夢農場

木更津の里山に広がるこちらは、約1600本のブルーベリーが実る観光農園。夏の間の期間限定で開園し、無農薬・有機肥料で育てた完熟ブルーベリーを時間無制限で食べ比べできます。芝生広場のんびり過ごせて、併設カフェではソフトクリームやスムージーなども楽しめる、まさに木更津クオリティと呼べる人気スポットです。

☎0438-53-8120 📍木更津市真里谷2816 ⌚9:00～17:00（最終受付とカフェLOは16:00）開園期間 7月上旬～8月下旬（年により変動あり）🌞期間中無休（雨天時休園あり）🚗木更津駅から車で約30分または馬来田駅から車で約7分（車の来園推奨）【MAP P03 全域図】