

令和 7 年 度

監 査 報 告 書

( 第 2 回 )

木更津市監査委員

# 目 次

<b>財務監査</b> .....	1
（令和7年9月8日実施）	財務部.....2
	財政課.....2
	市民税課.....5
	資産税課.....6
	収税対策室.....7
（令和7年9月8日実施）	企画部.....9
	企画課.....10
	オーガニックシティ推進課.....11
	地域政策室.....11
	シティプロモーション課.....13
（令和7年9月25日実施）	市民協働部.....14
	市民課.....14
	市民活動支援課.....16
	地域共生推進課.....17
（令和7年10月9日実施）	環境部.....19
	環境政策課.....19
	生活環境課.....20
	資源循環推進課.....22
（令和7年10月9日実施）	資産管理部.....24
	財産活用課.....24
	営繕課.....26
	庁舎整備室.....29
（令和7年10月27日実施）	こども未来部.....30
	こども政策課.....31
	こども家庭支援課.....32
	こども発達支援課.....33
	こども保育課.....34
（令和7年11月26日実施）	福祉部.....36
	福祉相談課.....37
	生活支援課.....38
	障がい福祉課.....39
	高齢者福祉課.....40
	介護保険課.....43
<b>財政援助団体等監査</b> .....	46
（令和7年6月27日実施）	
一般社団法人木更津市観光協会	

## 凡 例

- 1 比率（％）は、原則として小数点以下第2位を四捨五入した。
- 2 通常の職員人件費に関するものは含まれていない。
- 3 各表中の符号の用法は、次のとおりである。
  - 「激増」 ..... 1,000％以上となるもの
  - 「皆増」 ..... 予算現額に数値がなく全額増加したものの増減率

# 財務監査

## 1 監査の対象

財務部、企画部、市民協働部、環境部、資産管理部、こども未来部、福祉部

## 2 監査の期間

令和 7 年 8 月 6 日から令和 7 年 11 月 26 日まで

## 3 監査の方法

本年度の監査等実施計画及び木更津市監査基準（令和 2 年 3 月 24 日監査委員告示第 1 号）に基づき、財務に関する事務の執行及び経営に係る事業の管理が適正かつ効率的に行われているか、また、事務・事業の執行が予算及び議決並びに法令等に基づいて行われているか、更に、前回の監査において指摘した事項の改善状況等に主眼を置き、提出された監査資料及び関係書類帳簿を、事前に補助職員に予備監査させ、本監査においては、監査資料に基づき関係職員から説明を聴取して適正な監査の執行に努めた。

## 4 監査の結果

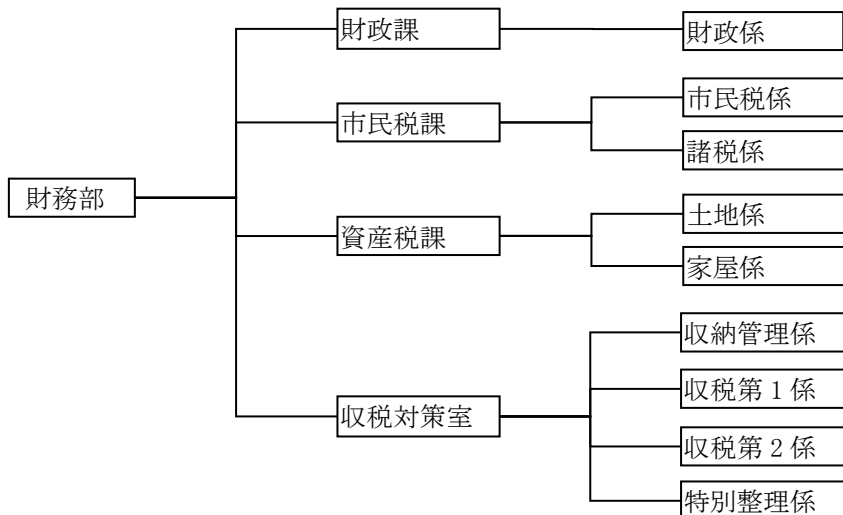
計画された事務・事業は全般にわたり所期の目的に沿うとともに、予算の定めに従って執行されており、関係書類帳簿もほぼ適正に処理されていると認められた。

各部課等の監査の結果は次のとおりである。

# 財務部

監査資料受領日 令和7年8月6日  
財務監査実施日 令和7年9月8日

## ◎組織及び職員配置状況(8月1日現在)



(単位:人)

区分		部長職 (8級)	次長 課長 職 (7級)	課長 補佐 主幹 職 (6級)	係長 副主幹 職 (5級)	係長 主査 職 (4級)	主任以下 (1~3級)	計
課等名								
財務部		1						1
	財政課		1	1			4	6
	市民税課			1	1	1	14	17
	再任用				1			1
	資産税課			1	2	1	12	16
	収税対策室		1	1	4	2	16	24
	再任用						2	2
計		1	2	4	8	4	48	67

## ○財政課

### 1 主な事務分掌

**財政係**：予算の編成及び執行管理、財政状況の公表及び財務諸報告、地方交付税、地方譲与税（特別とん譲与税を除く。）、利子割交付金、配当割交付金、株式等譲渡所得割交付金、法人事業税交付金、地方消費税交付金、環境性能割交付金、地方特例交付金、交通安全対策特別交付金、市債及び一時借入金、部の計画書等の企画・調整、公会計、財政フレームに関すること

## 2 予算の執行状況（7月31日現在）

### 歳入

(単位:円・%)

科 目	予 算 現 額	調 定 額	収 入 済 額	収 入 未 済 額	収 入 率	
					対 予 算	対 調 定
自動車重量譲与税	290,000,000	84,830,000	84,830,000	0	29.3	100.0
地方揮発油譲与税	96,000,000	27,781,000	27,781,000	0	28.9	100.0
森林環境譲与税	22,698,000	0	0	0	0.0	0.0
利子割交付金	17,000,000	0	0	0	0.0	0.0
配当割交付金	139,000,000	0	0	0	0.0	0.0
株式等譲渡所得割交付金	207,000,000	0	0	0	0.0	0.0
法人事業税交付金	353,000,000	0	0	0	0.0	0.0
地方消費税交付金	3,812,000,000	1,058,606,000	1,058,606,000	0	27.8	100.0
環境性能割交付金	97,000,000	0	0	0	0.0	0.0
地方特例交付金	153,000,000	76,383,000	76,383,000	0	49.9	100.0
新型コロナウイルス感染症対策地方税減収補填特別交付金	2,547,000	0	0	0	0.0	0.0
地方交付税	3,200,000,000	1,729,700,000	1,729,700,000	0	54.1	100.0
交通安全対策特別交付金	15,000,000	0	0	0	0.0	0.0
利子及び配当金	10,620,000	1,677,021	1,677,021	0	15.8	100.0
一般寄附金	0	1,000,000	1,000,000	0	皆増	100.0
財政調整基金繰入金	2,093,587,000	0	0	0	0.0	0.0
公共施設整備基金繰入金	347,832,000	0	0	0	0.0	0.0
繰越金	300,000,000	300,000,000	300,000,000	0	100.0	100.0
雑入	23,000,000	0	0	0	0.0	0.0
総務債	111,300,000	0	0	0	0.0	0.0
衛生債	74,100,000	0	0	0	0.0	0.0
土木債	351,100,000	0	0	0	0.0	0.0
消防債	633,800,000	0	0	0	0.0	0.0
教育債	483,000,000	0	0	0	0.0	0.0
計	12,832,584,000	3,279,977,021	3,279,977,021	0	25.6	100.0

### 調定額の主なもの

・自動車重量譲与税	自動車重量譲与税	84,830,000 円
・地方消費税交付金	地方消費税交付金	1,058,606,000 円
・地方交付税	普通交付税	1,729,700,000 円

## 歳 出

(単位:円・%)

科 目	予 算 現 額	支出負担行為済額	予 算 残 額	執 行 率
一般管理費	58,000	0	58,000	0.0
財政管理費	4,187,000	3,307,235	879,765	79.0
財産管理費	10,620,000	1,677,021	8,942,979	15.8
元金	3,045,555,000	0	3,045,555,000	0.0
利子	114,794,000	0	114,794,000	0.0
予備費	99,253,881	0	99,253,881	0.0
計	3,274,467,881	4,984,256	3,269,483,625	0.2

## 支出負担行為済額の主なもの

- ・ 財政管理費 地方公会計財務書類作成等支援業務委託料 3,025,000 円
- ・ 財産管理費 市債管理基金積立金 1,152,021 円
- ・ 財産管理費 財政調整基金積立金 525,000 円

## 歳 入(通次繰越)

(単位:円・%)

科 目	予 算 現 額	調 定 額	収 入 済 額	収 入 未 済 額	収 入 率	
					対予算	対調定
繰越金	281,075,000	281,075,000	281,075,000	0	100.0	100.0

## 歳 入(繰越明許費)

(単位:円・%)

科 目	予 算 現 額	調 定 額	収 入 済 額	収 入 未 済 額	収 入 率	
					対予算	対調定
繰越金	775,466,630	775,466,630	775,466,630	0	100.0	100.0
土木債	392,100,000	0	0	0	0.0	0.0
消防債	8,100,000	0	0	0	0.0	0.0
教育債	10,400,000	0	0	0	0.0	0.0
計	1,186,066,630	775,466,630	775,466,630	0	65.4	100.0

## 歳 入(事故繰越)

(単位:円・%)

科 目	予 算 現 額	調 定 額	収 入 済 額	収 入 未 済 額	収 入 率	
					対予算	対調定
繰越金	85,124,800	85,124,800	85,124,800	0	100.0	100.0

## 3 監査の結果

事務・事業の執行は、おおむね適正なものと認められた。

## ・その他意見

地方公会計財務書類作成等支援業務委託については、随意契約理由が不明確なため、地方自治法施行令に従い、明確に表記されるよう改められたい。

〔その他意見に対する改善〕

令和7年10月3日付けで財務部長から次のとおり回答があった。

今後は地方自治法施行令に則り、改めて随意契約の優位性を精査し、入札での実施も含め、検討してまいります。

## ○市民税課

### 1 主な事務分掌

**市民税係**：個人の市民税及び県民税並びに森林環境税の賦課、法人市民税の賦課に関すること

**諸税係**：軽自動車税の種別割の賦課、市たばこ税の賦課、入湯税の賦課、特別とん譲与税、ゴルフ場利用税交付金、固定資産評価審査委員会に関すること

### 2 予算の執行状況（7月31日現在）

歳入					(単位:円・%)	
科 目	予 算 現 額	調 定 額	収 入 済 額	収 入 未 済 額	収 入 率	
					対予算	対調定
個人市民税 (現年課税分)	9,372,747,000	9,728,793,732	2,791,030,685	6,937,763,047	29.8	28.7
法人市民税 (現年課税分)	1,436,788,000	772,631,800	762,175,900	10,455,900	53.0	98.6
環境性能割	30,000,000	10,014,700	10,014,700	0	33.4	100.0
種別割 (現年課税分)	425,351,000	435,655,500	410,803,400	24,852,100	96.6	94.3
市たばこ税 (現年課税分)	1,263,800,000	411,516,120	307,740,545	103,775,575	24.4	74.8
入湯税 (現年課税分)	41,900,000	14,579,700	14,579,710	△ 10	34.8	100.0
特別とん譲与税	70,000,000	0	0	0	0.0	0.0
ゴルフ場利用税 交付金	59,000,000	0	0	0	0.0	0.0
弁償金	15,000	6,000	5,200	800	34.7	86.7
計	12,699,601,000	11,373,197,552	4,296,350,140	7,076,847,412	33.8	37.8

歳出					(単位:円・%)	
科 目	予 算 現 額	支出負担行為済額	予 算 残 額	執行率		
税務総務費	568,000	181,040	386,960	31.9		
賦課徴収費	44,891,000	32,865,061	12,025,939	73.2		
計	45,459,000	33,046,101	12,412,899	72.7		

#### 支出負担行為済額の主なもの

・ 賦課徴収費	eLTAX 会費・負担金・次期更改準備資金	10,227,013 円
	通信運搬費	8,807,001 円
	「eLTAX」ASP サービス参加に係るサービス利用料	2,970,000 円

### 3 監査の結果

事務・事業の執行は、おおむね適正なものと認められた。

## ○資産税課

### 1 主な事務分掌

**土地係**：固定資産税及び都市計画税の賦課、特別土地保有税の賦課、国有資産等所在市町村交付金、国有提供施設等所在市町村助成交付金に関すること

**家屋係**：固定資産税及び都市計画税の賦課に関すること

### 2 予算の執行状況（7月31日現在）

歳入					(単位:円・%)	
科 目	予 算 現 額	調 定 額	収 入 済 額	収 入 未 済 額	収 入 率	
					対予算	対調定
固定資産税 (現年課税分)	9,240,517,000	9,409,892,300	5,093,341,584	4,316,550,716	55.1	54.1
国有資産等所在市町村 交付金(現年課税分)	51,582,000	51,582,600	51,582,600	0	100.0	100.0
都市計画税 (現年課税分)	1,546,144,000	1,552,531,800	840,347,001	712,184,799	54.4	54.1
国有提供施設等所在 市町村助成交付金	167,430,000	0	0	0	0.0	0.0
計	11,005,673,000	11,014,006,700	5,985,271,185	5,028,735,515	54.4	54.3

歳出					(単位:円・%)	
科 目	予 算 現 額	支出負担行為済額	予 算 残 額	執行率		
財産管理費	240,000	0	240,000	0.0		
税務総務費	1,674,000	569,700	1,104,300	34.0		
賦課徴収費	104,514,000	26,239,162	78,274,838	25.1		
計	106,428,000	26,808,862	79,619,138	25.2		

#### 支出負担行為済額の主なもの

- ・税務総務費 固定資産評価員報酬 500,000 円
- ・賦課徴収費 固定資産土地評価等業務委託料 11,000,000 円
- 税務地図情報システム利用及び機器賃貸借料 5,739,030 円

### 3 監査の結果

事務・事業の執行は、おおむね適正なものと認められた。

## ○収税対策室

### 1 主な事務分掌

**収納管理係**：市税等の収納・督促、市税等の口座振替、市税等の還付、充当、納付及び納入、個人の県民税及び森林環境税の報告及び払込みに関すること

**収税第 1 係**：市税等の滞納処分、市税等の徴収及び換価の猶予、介護保険料・保育園保育料・後期高齢者医療保険料・下水道事業受益者負担金及び空家等対策の推進に関する特別措置法第 22 条第 9 項の規定による行政代執行に要した費用の収納及び滞納処分に関すること

**収税第 2 係**：市税等の滞納処分、市税等の徴収及び換価の猶予、千葉県滞納整理推進機構との連携に関すること

**特別整理係**：市税等の滞納処分、市税等の欠損処分、市税等の徴収及び換価の猶予、千葉県との合同徴収、千葉県滞納整理推進機構との連携に関すること

### 2 予算の執行状況（7 月 31 日現在）

歳 入（一般会計） (単位:円・%)

科 目	予 算 現 額	調 定 額	収 入 済 額	収 入 未 済 額	収 入 率	
					対予算	対調定
個人市民税 (滞納繰越分)	109,685,000	343,444,231	48,210,076	295,234,155	44.0	14.0
法人市民税 (滞納繰越分)	4,922,000	36,170,795	2,287,472	33,883,323	46.5	6.3
固定資産税 (滞納繰越分)	87,294,000	262,410,410	45,269,094	217,141,316	51.9	17.3
種別割 (滞納繰越分)	8,854,000	39,910,270	3,226,995	36,683,275	36.4	8.1
都市計画税 (滞納繰越分)	14,345,000	45,088,160	7,778,274	37,309,886	54.2	17.3
総務費県委託金	239,947,000	0	0	0	0.0	0.0
延滞金	89,854,000	42,165,592	45,508,359	△ 3,342,767	50.6	107.9
雑入	1,000	1,500,800	1,500,800	0	激増	100.0
計	554,902,000	770,690,258	153,781,070	616,909,188	27.7	20.0

歳 出（一般会計） (単位:円・%)

科 目	予 算 現 額	支出負担行為済額	予 算 残 額	執 行 率
財産管理費	488,000	0	488,000	0.0
諸費	89,988,000	52,152,071	37,835,929	58.0
税務総務費	377,000	238,600	138,400	63.3
賦課徴収費	67,539,000	44,184,585	23,354,415	65.4
計	158,392,000	96,575,256	61,816,744	61.0

#### 支出負担行為済額の主なもの

・ 諸費	過年度市税還付金及び還付加算金	52,152,071 円
・ 賦課徴収費	統合滞納管理システム標準化対応業務	19,244,000 円
	eLTAX 共同収納手数料負担金	4,130,143 円

## 歳 入 (国民健康保険特別会計)

(単位:円・%)

科 目	予 算 現 額	調 定 額	収 入 済 額	収 入 未 済 額	収 入 率	
					対予算	対調定
国民健康保険税	201,698,000	632,752,555	68,494,865	564,257,690	34.0	10.8
延滞金	124,419,000	32,557,910	45,517,298	△ 12,959,388	36.6	139.8
計	326,117,000	665,310,465	114,012,163	551,298,302	35.0	17.1

調定額の主なもの

- ・国民健康保険税 滞納繰越分 632,752,555 円
- ・延滞金 32,557,910 円

## 歳 出 (国民健康保険特別会計)

(単位:円・%)

科 目	予 算 現 額	支出負担行為済額	予 算 残 額	執 行 率
賦課徴収費	14,356,000	544,288	13,811,712	3.8
保険税還付金	17,800,000	8,591,389	9,208,611	48.3
計	32,156,000	9,135,677	23,020,323	28.4

支出負担行為済額の主なもの

- ・保険税還付金 償還金利子及び割引料 8,591,389 円

## 3 監査の結果

事務・事業の執行は、おおむね適正なものと認められた。

なお、次のとおり改められたい。

税務調査手数料における支出負担行為の起票の取扱いについて、日付を遡及して起票処理がなされたことは適切ではないので、木更津市財務規則に従い適正な事務処理をされるよう改められたい。

〔指摘に対する改善〕

令和 7 年 10 月 3 日付けで財務部長から次のとおり回答があった。

今後は木更津市財務規則を遵守し適正な事務処理を行ってまいります。

# 企画部

監査資料受領日 令和7年8月6日

財務監査実施日 令和7年9月8日

◎組織及び職員配置状況(8月1日現在)



(単位:人)

区分		部長職 (8級)	次長 課長 職 (7級)	課長 補佐 主幹 職 (6級)	係長 副主幹 職 (5級)	係長 主査 職 (4級)	主任以下 (1~3級)	計
企画部		1						1
	企画課		1		2	1	6	10
	派遣		2	3	4	4	12	25
	オーガニックシティ推進課		1		1	1	4	7
	地域政策室		1		3	(1)	5(4)	9(5)
	派遣						1	1
	シティプロモーション課		1		1	1	5	8
	再任用				1			1
計		1	6	3	12	7(1)	33(4)	62(5)

※派遣先：君津郡市広域市町村圏事務組合（3名）、かずさ水道広域連合企業団（21名）、  
内閣府（1名）、一般社団法人まちづくり木更津（1名）

※()内の数値は兼務職員を示すものであり、実数には含まれない。

## ○企画課

### 1 主な事務分掌

**企画政策係**：市政の企画調整、重要施策の総合調整、広域行政、水資源対策、公有地の拡大の推進に関する法律に基づく市の土地開発公社の設立及び業務の監督等、木更津市総合計画審議会、市民憲章、平和都市宣言、記念行事、意見公募手続、市民の意見を聴く機会の拡大、市政運営の基本的な考え方、総合政策会議及び政策調整会議、総合計画、かずさ水道広域連合企業団、地方創生に関すること。

**基地対策係**：基地対策、基地に関する情報収集及び調査、基地周辺の生活環境の総合調整に関すること。

**統計係**：市勢の諸統計、国勢調査その他基幹統計、木更津市統計調査員会、褒章記録、千葉県統計調査員確保対策事業に関すること

### 2 予算の執行状況（7月31日現在）

#### 歳入

(単位:円・%)

科 目	予 算 現 額	調 定 額	収 入 済 額	収 入 未 済 額	収 入 率	
					対 予 算	対 調 定
総務費国庫補助金	750,951,000	51,400,000	0	51,400,000	0.0	0.0
総務費委託金	250,000	0	0	0	0.0	0.0
総務費県委託金	72,831,000	66,428,554	66,428,554	0	91.2	100.0
利子及び配当金	34,000	0	0	0	0.0	0.0
特定防衛施設周辺整備基金繰入金	51,805,000	0	0	0	0.0	0.0
計	875,871,000	117,828,554	66,428,554	51,400,000	7.6	56.4

#### 調定額の主なもの

- ・総務費国庫補助金 特定防衛施設周辺整備調整交付金 51,400,000 円
- ・総務費県委託金 国勢調査委託金 66,322,386 円

#### 歳出

(単位:円・%)

科 目	予 算 現 額	支出負担行為済額	予 算 残 額	執 行 率
財産管理費	1,803,000	6,095	1,796,905	0.3
企画費	54,786,000	33,071,820	21,714,180	60.4
統計調査総務費	36,000	28,770	7,230	79.9
委託統計調査費	63,371,000	1,858,841	61,512,159	2.9
上水道施設費	73,597,000	0	73,597,000	0.0
計	193,593,000	34,965,526	158,627,474	18.1

#### 支出負担行為済額の主なもの

- ・企画費 君津郡市広域市町村圏事務組合負担金 30,904,000 円

#### 歳入(繰越明許費)

(単位:円・%)

科 目	予 算 現 額	調 定 額	収 入 済 額	収 入 未 済 額	収 入 率	
					対 予 算	対 調 定
総務費国庫補助金	25,768,841	25,768,841	25,768,841	0	100.0	100.0

#### 調定額の主なもの

- ・物価高騰対応重点支援地方創生臨時交付金 25,768,841 円

### 3 監査の結果

事務・事業の執行は、おおむね適正なものと認められた。

## ○オーガニックシティ推進課

### 1 主な事務分掌

**オーガニックシティ推進係**：オーガニックなまちづくり、オーガニックアクションパートナーズ制度、オーガニックアクション宣言企業登録制度、オーガニックシティフェスティバルに関すること。

**公民連携係**：公民連携の推進に係る調整、包括連携協定、姉妹都市・友好都市等に関すること。

### 2 予算の執行状況（7月31日現在）

#### 歳入

(単位:円・%)

科 目	予算現額	調定額	収入済額	収入未済額	収 入 率	
					対予算	対調定
雑入	3,529,000	0	0	0	0.0	0.0

#### 歳出

(単位:円・%)

科 目	予算現額	支出負担行為済額	予算残額	執行率
企画費	22,029,000	16,699,931	5,329,069	75.8

#### 支出負担行為済額の主なもの

- ・KISARAZU ORGANIC CITY FESTIVAL 2025 グローカルハピネスエリア企画運営業務委託料 1,298,000 円
- ・姉妹都市オーシャンサイド市 35 周年記念青少年交流事業業務委託料 5,640,000 円
- ・木更津市オーガニックシティプロジェクト推進協議会負担金 7,500,000 円

### 3 監査の結果

事務・事業の執行は、おおむね適正なものと認められた。

## ○地域政策室

### 1 主な事務分掌

**地域政策係**：地域政策及び地域振興、中心市街地、国土形成計画法・首都圏整備法・国土利用計画法及び多極分散型国土形成促進法、業務核都市、国の機関の誘致、公益財団法人かずさDNA研究所の出捐等に関すること。

**まちづくり係**：パークベイプロジェクト、木更津飛行場周辺まちづくり基本構想、吾妻公園文化芸術施設の整備に関すること。

**公共交通係**：公共交通施策、公共交通機関に関すること。

## 2 予算の執行状況（7月31日現在）

### 歳入

（単位：円・％）

科 目	予 算 現 額	調 定 額	収 入 済 額	収 入 未 済 額	収 入 率	
					対 予 算	対 調 定
総務費国庫補助金	427,500,000	427,497,000	0	427,497,000	0.0	0.0
利子及び配当金	478,000	0	0	0	0.0	0.0
総務費寄附金	0	116,500,000	115,300,000	1,200,000	皆増	99.0
雑入	3,442,000	0	0	0	0.0	0.0
計	431,420,000	543,997,000	115,300,000	428,697,000	26.7	21.2

#### 調定額の主なもの

- ・総務費国庫補助金 木更津飛行場周辺まちづくり支援事業補助金 258,705,000 円  
木更津飛行場周辺文化芸術施設整備事業補助金 168,792,000 円
- ・総務費寄附金 吾妻公園文化芸術施設整備運営基金寄附金 100,000,000 円

### 歳出

（単位：円・％）

科 目	予 算 現 額	支出負担行為済額	予 算 残 額	執 行 率
企画費	687,788,000	614,639,160	73,148,840	89.4

#### 支出負担行為済額の主なもの

- ・吾妻公園文化芸術施設実施設計等業務委託料 569,910,000 円
- ・吾妻公園周辺道路詳細設計業務委託料 22,341,000 円
- ・木更津市中心市街地整備改善等推進事業補助金 7,000,000 円

## 3 監査の結果

事務・事業の執行は、おおむね適正なものと認められた。

#### ・その他意見

吾妻公園における民間活力導入に向けた公募準備支援業務委託については、随意契約理由が不明確なため、地方自治法施行令に従い、明確に表記されるよう改められたい。

〔その他意見に対する改善〕

令和7年10月3日付けで企画部長から次のとおり回答があった。

本業務につきましては、受託事業者が昨年度実施したサウンディング調査型市場調査において構築した民間事業者との信頼関係に基づき、引き続き、民間事業者との対話を通じて提案内容の深度化を図る必要があり、その性質や目的が競争入札に適しないことから、随意契約としたものであります。

ご意見を踏まえ、上記内容を明確に表記するよう改めました。

## ○シティプロモーション課

### 1 主な事務分掌

**プロモーション係**：シティプロモーションの企画・調整及び推進、市のホームページ及びソーシャルメディアの管理運営、報道機関との連絡調整、ふるさと納税に関すること

**広報係**：広報の総合調整、市広報紙の編集発行、市勢要覧等の編集発行、報道機関との連絡調整、木更津PR大使及び木更津ふるさと応援団、市公認のマスコットキャラクター、株式会社ジェイコム千葉の出資等、株式会社バイエフエムの出資等、かずさエフエム株式会社の出資等に関すること

### 2 予算の執行状況（7月31日現在）

歳 入					(単位:円・%)	
科 目	予 算 現 額	調 定 額	収 入 済 額	収 入 未 済 額	収 入 率	
					対 予 算	対 調 定
利子及び配当金	12,234,000	13,078,750	13,078,750	0	106.9	100.0
総務費寄附金	520,000,000	80,767,949	79,851,001	916,948	15.4	98.9
雑入	4,117,000	3,989,839	2,458,693	1,531,146	59.7	61.6
計	536,351,000	97,836,538	95,388,444	2,448,094	17.8	97.5

#### 調定額の主なもの

・利子及び配当金	株式会社ジェイコム千葉第39回配当金	13,066,000 円
・総務費寄附金	ふるさと応援寄附金	80,767,949 円

歳 出					(単位:円・%)	
科 目	予 算 現 額	支 出 負 担 行 為 済 額	予 算 残 額	執 行 率		
一般管理費	259,965,000	45,957,797	214,007,203	17.7		
文書広報費	35,057,000	28,628,124	6,428,876	81.7		
企画費	16,797,000	13,093,964	3,703,036	78.0		
計	311,819,000	87,679,885	224,139,115	28.1		

#### 支出負担行為済額の主なもの

・一般管理費	ふるさと納税発送着荷分返礼品立替費	10,696,456 円
・文書広報費	広報きさらづ制作業務委託料	17,839,250 円
・企画費	シティプロモーションサポート事業業務委託料	7,856,200 円

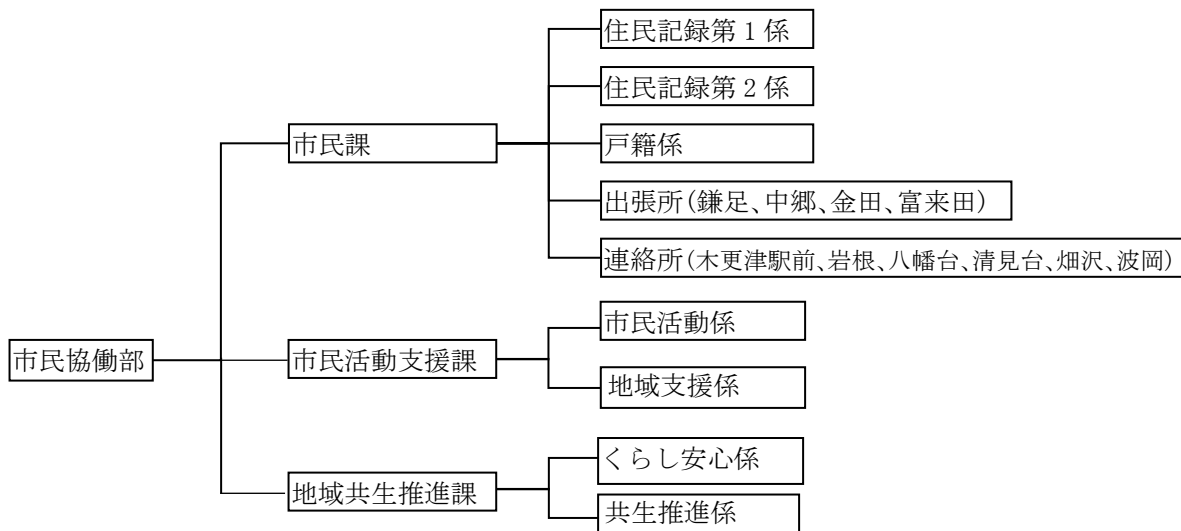
### 3 監査の結果

事務・事業の執行は、おおむね適正なものと認められた。

# 市民協働部

監査資料受領日 令和7年9月3日  
財務監査実施日 令和7年9月25日

## ◎組織及び職員配置状況(9月1日現在)



(単位:人)

区分		部長職 (8級)	次長 課長職 (7級)	課長 補佐 主幹職 (6級)	係長 副主幹 職 (5級)	係長 主査 職 (4級)	主任以下 (1~3級)	計
課等名								
市民協働部		1						1
	市民課		1	1	4	1	17	24
	出張所連絡所併任 教育委員会職員			(4)	(3)	(1)	(7)	(15)
	再任用				(2)	(1)	(8)	(11)
	市民活動支援課		1		2	1	5	9
地域共生推進課				1	1	1	6	9
計		1	2	2(4)	7(5)	3(2)	28(15)	43(26)

## ○市民課

### 1 主な事務分掌

**住民記録第1係**：住民登録、住居表示、住居表示審議会、国民健康保険及び国民年金の被保険者資格に係る届出の受付、中長期在留者住居地届出等、住民実態調査、個人番号カード、電子署名等に係る地方公共団体情報システム機構の認証業務における電子証明書の発行等に関すること

**住民記録第2係**：住民基本台帳ネットワークシステムの運用、印鑑登録、自動車臨時運行の許可、電子署名等に係る地方公共団体情報システム機構の認証業務における電子証明書の発行等、出張所及び連絡所、船員法に基づく船舶及び船員、個人番号カード、旅券発行関連事務、納税証明書等税証明書の交付事務に関すること

**戸籍係**：戸籍、埋火葬許可、人口動態調査、相続税法の報告、既決犯罪人名簿、死亡に関する手続き業務の運営、個人番号カード、電子署名等に係る地方公共団体情報システム機構の認証業務における電子証明書の発行等に関すること

**金田出張所**：印鑑登録、自動車臨時運行の許可、電子署名等に係る地方公共団体情報システム機構の認証業務における電子証明書の発行等、個人番号カード、納税証明書等税証明書の交付事務に関すること

**富来田出張所**：戸籍、住民異動届の受付、埋火葬許可、印鑑登録、国民健康保険及び国民年金の被保険者資格に係る届出の受付、自動車臨時運行の許可、個人番号カード、電子署名等に係る地方公共団体情報システム機構の認証業務における電子証明書の発行等、納税証明書等税証明書の交付事務、原動機付自転車等の登録・廃車等に関すること

**その他出張所・連絡所**：戸籍・住民票・印鑑登録等の証明書交付事務、納税証明書等税証明書の交付事務、使用料及び手数料の収納事務に関すること

## 2 予算の執行状況（8月31日現在）

### 歳入

(単位:円・%)

科 目	予 算 現 額	調 定 額	収 入 済 額	収 入 未 済 額	収 入 率	
					対 予 算	対 調 定
総務手数料	58,354,000	22,171,880	20,432,740	1,739,140	35.0	92.2
総務費国庫補助金	43,511,000	15,800,000	0	15,800,000	0.0	0.0
総務費委託金	901,000	2,133,000	0	2,133,000	0.0	0.0
総務費県委託金	137,000	0	0	0	0.0	0.0
事務処理の特例にかかる県委託金	70,000	0	0	0	0.0	0.0
雑入	29,159,000	11,710,724	11,173,684	537,040	38.3	95.4
計	132,132,000	51,815,604	31,606,424	20,209,180	23.9	61.0

### 調定額の主なもの

・総務手数料	戸籍関係手数料	7,514,000 円
・総務費国庫補助金	社会保障・税番号制度システム整備費補助金	15,800,000 円
・雑入	収入印紙売捌収入	11,461,000 円

### 歳出

(単位:円・%)

科 目	予 算 現 額	支出負担行為済額	予 算 残 額	執 行 率
財産管理費	5,700,000	0	5,700,000	0.0
戸籍住民基本台帳費	188,367,000	135,283,484	53,083,516	71.8
計	194,067,000	135,283,484	58,783,516	69.7

### 支出負担行為済額の主なもの

・戸籍住民基本台帳費	戸籍の氏名の振り仮名記載業務委託料	43,179,624 円
	戸籍及び戸籍の附票システム標準化・共通化対応業務委託料	21,934,000 円
	戸籍総合システム・ブックレスクラウド利用料	13,371,600 円

## 3 監査の結果

事務・事業の執行は、おおむね適正なものと認められた。

## ○市民活動支援課

### 1 主な事務分掌

**市民活動係**：市民活動の支援、市民協働の推進、地域交流センター、市民活動支援センターの管理運営、金田地域交流センターの管理運営に関すること

**地域支援係**：住民自治組織の支援及び連絡調整、市民協働の推進、市政協力員、市内市営施設等見学、集会用共同施設の整備助成、認可地縁団体、緑の募金に関すること

### 2 予算の執行状況（8月31日現在）

#### 歳入

(単位:円・%)

科 目	予 算 現 額	調 定 額	収 入 済 額	収 入 未 済 額	収 入 率	
					対 予 算	対 調 定
総務使用料	93,000	95,174	95,174	0	102.3	100.0
総務手数料	5,000	4,200	4,200	0	84.0	100.0
雑入	4,364,000	419,210	419,210	0	9.6	100.0
計	4,462,000	518,584	518,584	0	11.6	100.0

#### 調定額の主なもの

- ・総務使用料 自動販売機設置料 50,280 円
- ・雑入 緑化推進事業交付金 410,000 円

#### 歳出

(単位:円・%)

科 目	予 算 現 額	支出負担行為済額	予 算 残 額	執 行 率
自治振興費	140,468,000	97,728,917	42,739,083	69.6
災害救助費	2,000,000	2,000,000	0	100.0
計	142,468,000	99,728,917	42,739,083	70.0

#### 支出負担行為済額の主なもの

- ・自治振興費 金田地域交流センター指定管理料 29,280,000 円
- 市民活動支援センター指定管理料 17,616,000 円

### 3 監査の結果

事務・事業の執行は、おおむね適正なものと認められた。

## ○地域共生推進課

### 1 主な事務分掌

**くらし安心係**：市民からの意見及び要望等の連絡調整、防犯、防犯灯、暴力団排除、交通安全施策、交通安全に対する市民要望（土木課所管分を除く。）、交通公園施設の管理運営、交通災害共済事務、交通安全対策会議、交通安全関係団体、交通事故相談、自転車駐車場施設の管理運営、放置自転車対策、消費者行政、木更津市消費生活センター、金融広報、度量衡、自衛官の募集、犯罪被害者等の支援に関すること

**共生推進係**：人権施策、人権擁護委員、行政相談委員、市民相談、共生社会、男女共同参画、国際交流・多文化共生（姉妹都市・友好都市等に関するものを除く。）に関すること

### 2 予算の執行状況（8月31日現在）

#### 歳入

（単位：円・％）

科 目	予算現額	調定額	収入済額	収入未済額	収入率	
					対予算	対調定
総務使用料	6,000	72,612	72,612	0	激増	100.0
総務手数料	15,350,000	5,134,600	5,134,600	0	33.5	100.0
総務費委託金	27,000	27,000	27,000	0	100.0	100.0
総務費県補助金	5,943,000	5,942,000	0	5,942,000	0.0	0.0
商工費県補助金	1,741,000	1,742,000	0	1,742,000	0.0	0.0
利子及び配当金	119,000	52,350	52,350	0	44.0	100.0
国際交流基金繰入金	3,224,000	0	0	0	0.0	0.0
違約金	0	1,571,095	0	1,571,095	0.0	0.0
雑入	20,000	2,000	1,500	500	7.5	75.0
計	26,430,000	14,543,657	5,288,062	9,255,595	20.0	36.4

#### 調定額の主なもの

・総務手数料	自転車駐車場整理手数料	5,134,600 円
・総務費県補助金	千葉県市町村防犯ボックス設置・運営事業補助金	3,000,000 円
	自転車乗車用ヘルメット着用促進事業補助金	2,040,000 円

#### 歳出

（単位：円・％）

科 目	予算現額	支出負担行為済額	予算残額	執行率
一般管理費	53,654,000	30,712,444	22,941,556	57.2
文書広報費	2,548,000	1,072,700	1,475,300	42.1
財産管理費	949,000	0	949,000	0.0
企画費	1,389,000	1,092,575	296,425	78.7
交通安全対策費	28,044,000	23,355,317	4,688,683	83.3
消費者対策費	1,564,000	266,406	1,297,594	17.0
計	88,148,000	56,499,442	31,648,558	64.1

#### 支出負担行為済額の主なもの

・一般管理費	防犯灯電気料	10,193,059 円
	LED 防犯灯整備事業に伴う LED 防犯灯賃借料	18,242,496 円
・交通安全対策費	自転車駐車場指定管理料	17,886,000 円

### 3 監査の結果

事務・事業の執行は、おおむね適正なものと認められた。

なお、次のとおり改められたい。

自転車等放置禁止区域巡回指導業務委託については、委託者が受託者の労働者数を指定することは、労働者派遣法違反となる偽装請負と判断される恐れがあるため、適切に事務を執行されるよう改められたい。

〔指摘に対する改善〕

令和 7 年 10 月 24 日付けで市民協働部長から次のとおり回答があった。

自転車等放置禁止区域巡回指導業務委託契約につきましては、契約関係書類において、委託者が受託者の労働者数を記載することがないよう、関係法令を遵守し適切に事務を執行いたします。

#### ・その他意見

自転車駐車場一回利用登録票発行機賃貸借契約については、随意契約理由が不明確なため、地方自治法施行令に従い、明確に表記されるよう改められたい。

〔その他意見に対する改善〕

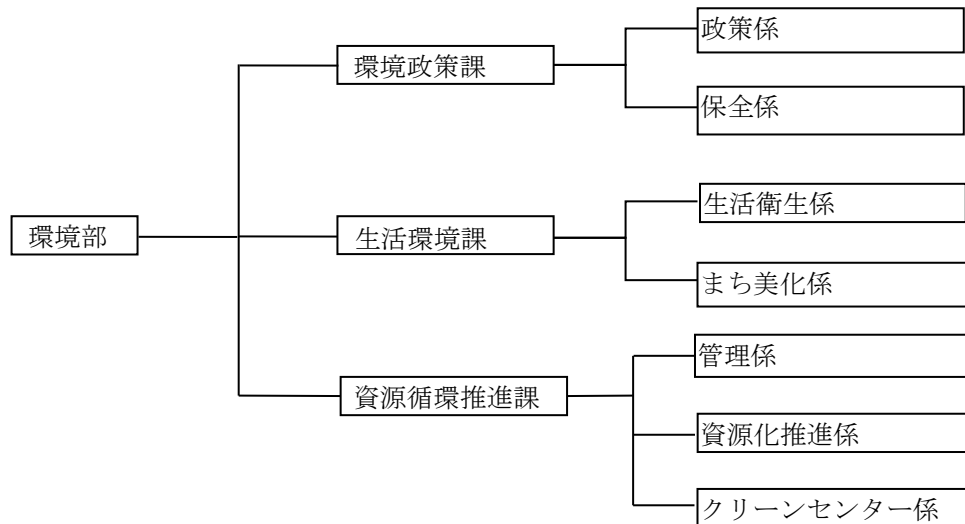
令和 7 年 10 月 24 日付けで市民協働部長から次のとおり回答があった。

自転車駐車場一回利用登録票発行機賃貸借契約に係る随意契約の理由につきましては、地方自治法施行令の該当条文に則り、契約書類等において明確に記載いたします。

## 環境部

監査資料受領日 令和7年9月16日  
財務監査実施日 令和7年10月9日

### ◎組織及び職員配置状況(9月1日現在)



(単位:人)

区分	部長 職 (8級)	次長 課長 職 (7級)	課長 補佐 主幹 職 (6級)	係長 副主幹 職 (5級)	係長 主査 職 (4級)	主任以下 (1~3級)	計
課等名							
環境部	1						1
環境政策課		1	1	1	2	4	9
再任用				1			1
生活環境課			2	1		7	10
再任用						1	1
資源循環推進課		1	1	5	14	8	29
再任用				1		8	9
派遣						1	1
計	1	2	4	9	16	29	61

※派遣先：富津市環境保全課（1名）

## ○環境政策課

### 1 主な事務分掌

**政策係**：環境に係る諸計画、環境影響評価、環境に係る協定、環境審議会、地球温暖化対策及び省エネルギー、放射線対策の総合調整に関すること。

**保全係**：環境保全の施策、自然保護、環境関連法令等に係る届出等、環境に係る協定（立入調査）、公害発生源の指導・監視及び規制、環境測定、公害の苦情及び紛争等の処理、鳥獣飼養の登録及び販売禁止鳥獣等の販売許可、専用水道及び簡易専用水道に係る権限等に関すること。

## 2 予算の執行状況（8月31日現在）

歲入

(単位:円・%)

科 目	予 算 現 額	調 定 額	収 入 済 額	収入未済額	収 入 率 (単位:円/%)	
					対予算	対調定
衛生費県補助金	16,400,000	0	0	0	0.0	0.0
利子及び配当金	5,000	0	0	0	0.0	0.0
盤洲干潟保全基金繰入金	666,000	0	0	0	0.0	0.0
雑入	126,000	0	0	0	0.0	0.0
計	17,197,000	0	0	0	0.0	0.0

歲出

(単位:円・%)

科 目	予 算 現 額	支出負担行為済額	予 算 残 額	執行率
公害対策費	68,464,000	39,263,712	29,200,288	57.3
自然環境保全費	17,333,000	7,191,370	10,141,630	41.5
上水道総務費	2,373,000	2,373,000	0	100.0
計	88,170,000	48,828,082	39,341,918	55.4

## 支出負担行為済額の主なもの

- |          |                   |              |
|----------|-------------------|--------------|
| ・公害対策費   | 木更津市環境基本計画改定業務委託料 | 4,640,000 円  |
|          | 金田測定局新築工事費（建築）    | 14,410,000 円 |
| ・自然環境保全費 | 住宅用設備等脱炭素化促進事業補助金 | 6,659,000 円  |

### 3 監査の結果

事務・事業の執行は、おおむね適正なものと認められた。

○生活環境課

## 1 主な事務分掌

**生活衛生係**：火葬場の管理運営、火葬場使用の許可、霊園の経営及び維持管理、墓地等の経営の許可、墓地台帳の管理及び改葬許可、公衆便所（他の部に属するものを除く。）の維持管理、犬の登録及び狂犬病予防、犬及び猫の適正飼養の啓発、飼い主のいない猫の不妊・去勢手術等推進事業、害虫の防除、感染症予防（消毒に関することに限る。）に關すること。

**まち美化係**：都市環境の美化、雑草対策、不法投棄防止対策、海岸漂着物の処理、土砂等の埋立て等による土壌の汚染及び災害の発生の防止、廃棄物処理施設設置等（事前協議）に伴う意見に関すること

## 2 予算の執行状況（8月31日現在）

### 歳入

(単位:円・%)

科 目	予 算 現 額	調 定 額	収 入 済 額	収 入 未 済 額	収 入 率	
					対 予 算	対 調 定
衛生費負担金	234,879,000	184,687,321	184,687,321	0	78.6	100.0
衛生使用料	96,573,000	24,690,002	24,398,002	292,000	25.3	98.8
衛生手数料	29,737,000	29,380,370	27,581,980	1,798,390	92.8	93.9
衛生費県補助金	819,000	819,754	0	819,754	0.0	0.0
利子及び配当金	366,000	326,514	326,514	0	89.2	100.0
霊園基金繰入金	22,599,000	0	0	0	0.0	0.0
雑入	518,000	49,320	49,320	0	9.5	100.0
計	385,491,000	239,953,281	237,043,137	2,910,144	61.5	98.8

### 調定額の主なもの

- ・衛生費負担金 新火葬場整備事業構成市負担金 84,377,478 円  
新火葬場運営事業構成市負担金 100,309,843 円
- ・衛生手数料 霊園管理手数料（現年度分） 24,248,900 円

### 歳出

(単位:円・%)

科 目	予 算 現 額	支出負担行為済額	予 算 残 額	執 行 率
自治振興費	63,954,000	0	63,954,000	0.0
予防費	1,754,000	1,150,419	603,581	65.6
環境衛生費	222,112,000	184,738,235	37,373,765	83.2
火葬場建設費	131,721,000	131,720,440	560	100.0
墓園費	90,807,000	32,862,088	57,944,912	36.2
美化推進事業費	4,162,000	2,573,719	1,588,281	61.8
計	514,510,000	353,044,901	161,465,099	68.6

### 支出負担行為済額の主なもの

- ・環境衛生費 新火葬場指定管理料 154,455,624 円
- ・火葬場建設費 新火葬場施設整備費割賦払 131,720,440 円
- ・墓園費 霊園指定管理料 28,460,000 円

### 歳入(繰越明許費)

(単位:円・%)

科 目	予 算 現 額	調 定 額	収 入 済 額	収 入 未 済 額	収 入 率	
					対 予 算	対 調 定
衛生費負担金	8,250,000	0	0	0	0.0	0.0

### 歳出(繰越明許費)

(単位:円・%)

科 目	予 算 現 額	支出負担行為済額	予 算 残 額	執 行 率
自治振興費	11,000,000	11,000,000	0	100.0

### 支出負担行為済額の主なもの

- ・滝沢区集会用共同施設整備事業補助金 11,000,000 円

### 3 監査の結果

事務・事業の執行は、おおむね適正なものと認められた。

なお、次のとおり改められたい。

霊園管理手数料の指定金融機関への払込みについて、収納日から翌々日以降になされている事は適切ではないので、木更津市財務規則に従い適切な事務処理をされるよう改められたい。

〔指摘に対する改善〕

令和7年11月7日付けで環境部長から次のとおり回答があった。

霊園管理手数料の指定金融機関への払込みの遅延については、4月7日から22日にかけて発生した事務の失念であり財務規則第37条第1項に沿った適正な事務処理を行うよう4月22日に職員に指導し、以降は規則を遵守し取り組んでおりますが、今回の指摘を受け、改めて課内での情報共有を行い、事務の徹底を図りました。

## ○資源循環推進課

### 1 主な事務分掌

**管理係**：浄化槽設置に係る事前審査、合併処理浄化槽の設置促進、一般廃棄物の処理に係る諸計画、一般廃棄物処理施設の建設、一般廃棄物の収集運搬業及び処分業の許可、浄化槽清掃業の許可、一般廃棄物処理施設の管理運営、一般廃棄物の収集運搬、収集車両の運行及び器材等の管理に関すること

**資源化推進係**：ごみの減量化及び資源化、資源の循環に関すること。

**クリーンセンター係**：一般廃棄物（ごみ）の収集運搬及び処理、環境衛生に係る業務処理の実施に関すること。

### 2 予算の執行状況（8月31日現在）

歳入					(単位:円・%)	
科 目	予 算 現 額	調 定 額	収 入 済 額	収入未済額	収 入 率	
					対 予 算	対 調 定
衛生使用料	259,000	259,852	259,852	0	100.3	100.0
衛生手数料	442,719,000	174,575,562	160,089,413	14,486,149	36.2	91.7
衛生費国庫補助金	6,168,000	0	0	0	0.0	0.0
衛生費県補助金	6,403,000	0	0	0	0.0	0.0
雑入	82,649,000	43,703,730	39,467,884	4,235,846	47.8	90.3
計	538,198,000	218,539,144	199,817,149	18,721,995	37.1	91.4

#### 調定額の主なもの

・衛生手数料	じん芥処理手数料	72,677,070 円
	指定ごみ袋に係る一般廃棄物処理手数料	94,896,000 円
・雑入	資源ごみ売払代	43,659,885 円

歳 出

(単位:円・%)

科 目	予 算 現 額	支出負担行為済額	予 算 残 額	執 行 率
環境衛生費	72,000	72,000	0	100.0
清掃総務費	19,987,000	4,376,657	15,610,343	21.9
じん芥処理費	2,674,504,000	2,230,148,052	444,355,948	83.4
し尿処理費	110,420,000	94,485,012	15,934,988	85.6
計	2,804,983,000	2,329,081,721	475,901,279	83.0

支出負担行為済額の主なもの

・ じん芥処理費	廃棄物中間処理委託料	1,383,999,565 円
	一般廃棄物（可燃ごみ・容器包装プラスチック）	
	収集運搬業務委託料	352,550,000 円
	資源ごみ（びん・かん・ペットボトル）	
	処理処分業務委託料	167,200,000 円
・ し尿処理費	新川園衛生処理場等維持管理業務委託料	93,882,800 円

### 3 監査の結果

事務・事業の執行は、おおむね適正なものと認められた。

なお、次のとおり改められたい。

令和 7 年度給水機賃貸などについて、日付を遡及して処理がなされていることは適切ではないので、木更津市財務規則に従い適切な事務処理をされるよう改められたい。

〔指摘に対する改善〕

令和 7 年 11 月 7 日付けで環境部長から次のとおり回答があった。

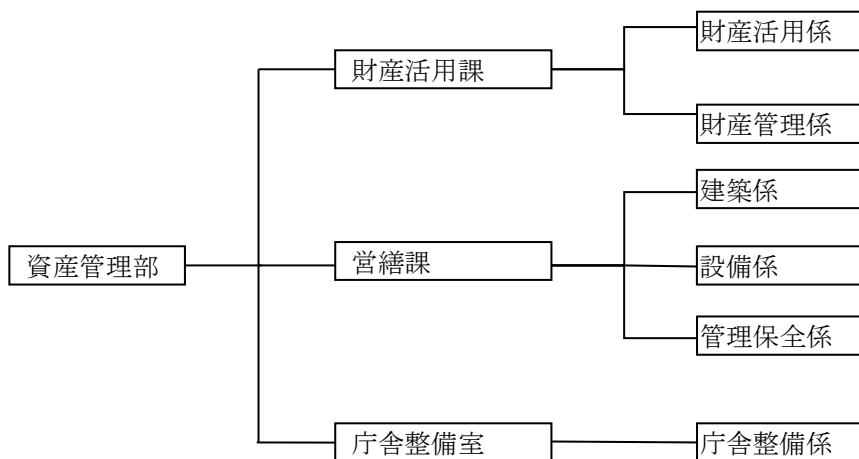
令和 7 年度給水機賃貸などにおける支出負担行為の起票の遡及については、木更津市財務規則第 65 条第 1 項別表第 3 及び同条第 2 項別表第 4 の負担行為の整理区分に従い、適正に事務処理を行うよう、財務監査実施日に職員に指導し、今後は係内でお互いの業務を共有しあうことで再発防止に努めてまいります。

資產管理部

財務監査実施日 令和7年10月9日

財務監査実施日 令和7年10月9日

◎組織及び職員配置状況(9月1日現在)



(単位:人)

区分 課等名		部長職	次長 課長職	課長 補佐 主幹職	係長 副主幹職	係長 主査職	主任以下	計
		( 8 級 )	( 7 級 )	( 6 級 )	( 5 級 )	( 4 級 )	(1～3級)	
資産管理部		1						1
	財産活用課		1		2		5	8
	営繕課			1	4	2	8	15
	再任用					1		1
	庁舎整備室		1		1	1	1	4
計		1	2	1	7	4	14	29

○財産活用課

## 1 主な事務分掌

**財産活用係：**公共施設等総合管理計画の総合調整、公共施設整備に係る総合調整（個々の施設整備計画に係るものを除く。）、市有財産の総合調整、市有財産台帳、市有財産の保険、市有財産の登記（道路水路敷地を除く。）、普通財産の取得・管理及び処分、市有土地に係る境界査定及び測地に関すること。

財産管理係：庁舎の維持及び管理、庁内電話施設及び庁内放送施設、共用車両の管理、庁用車両の自動車損害共済保険、各部等の共通物品の調達、庁内放送に關すること。

## 2 予算の執行状況（8月31日現在）

### 歳入

（単位：円・％）

科 目	予 算 現 額	調 定 額	収 入 済 額	収 入 未 済 額	収 入 率	
					対 予 算	対 調 定
総務使用料	17,000	12,744	12,744	0	75.0	100.0
総務手数料	0	300	300	0	皆増	100.0
財産貸付収入	90,961,000	90,277,016	46,874,754	43,402,262	51.5	51.9
不動産売払収入	72,800,000	0	0	0	0.0	0.0
物品売払収入	0	1,112,980	1,112,980	0	皆増	100.0
雑入	3,119,000	2,735,628	2,735,628	0	87.7	100.0
計	166,897,000	94,138,668	50,736,406	43,402,262	30.4	53.9

### 調定額の主なもの

- ・財産貸付収入 土地建物貸付収入 90,277,016 円
- ・物品売払収入 共用車両売払い 1,112,980 円

### 歳出

（単位：円・％）

科 目	予 算 現 額	支出負担行為済額	予 算 残 額	執 行 率
一般管理費	16,347,000	12,756,601	3,590,399	78.0
財産管理費	569,514,000	369,831,772	199,682,228	64.9
計	585,861,000	382,588,373	203,272,627	65.3

### 支出負担行為済額の主なもの

- ・財産管理費 定期建物賃貸借契約によるイオンタウン木更津朝日賃借料  
103,151,676 円
- 定期建物賃貸借契約によるスパークルシティ木更津賃借料  
68,282,232 円

### 歳出（繰越明許費）

（単位：円・％）

科 目	予 算 現 額	支出負担行為済額	予 算 残 額	執 行 率
自治振興費	7,480,000	7,480,000	0	100.0

### 支出負担行為済額の主なもの

- ・貝渕公会堂耐震診断業務委託料 7,480,000 円

## 3 監査の結果

事務・事業の執行は、おおむね適正なものと認められた。

なお、次のとおり改められたい。

駅前庁舎および朝日庁舎自動体外式除細動器（AED）設置事業（長期継続契約）における支出負担行為の起票の取扱いについて、日付を遡及して起票処理がなされたことは適切ではないので、木更津市財務規則に従い適正な事務処理をされるよう改められたい。

〔指摘に対する改善〕

令和7年11月7日付けで資産管理部長から次のとおり回答があった。

今後は不適切な事務処理が行われないう、木更津市財務規則第65条第1項に従い、伝票起票を行うとともに、チェック体制の強化に努めてまいります。

## ○営繕課

### 1 主な事務分掌

**建築係**：工事等の設計及び監督、市有建築物の整備計画及び点検、学校施設整備計画の作成、教育施設の整備に係る補助金、教育施設の維持管理の要望処理に関すること。

**設備係**：工事等の設計及び監督、市有建築物の整備計画及び点検、学校施設整備計画の作成、教育施設の整備に係る補助金、教育施設の維持管理の要望処理に関すること。

**管理保全係**：市有建築物の整備計画及び点検、学校施設整備計画の作成、教育施設の整備に係る補助金、教育施設の維持管理の要望処理、学校施設台帳の整備に関すること。

### 2 予算の執行状況（8月31日現在）

歳 入					(単位:円・%)	
科 目	予 算 現 額	調 定 額	収 入 済 額	収 入 未 済 額	収 入 率	
					対 予 算	対 調 定
土木手数料	0	660	660	0	皆増	100.0
教育費国庫負担金	35,980,000	62,887,000	0	62,887,000	0.0	0.0
教育費国庫補助金	116,458,000	102,021,000	0	102,021,000	0.0	0.0
雑入	0	671,029	671,029	0	皆増	100.0
計	152,438,000	165,579,689	671,689	164,908,000	0.4	0.4

#### 調定額の主なもの

・教育費国庫補助金	学校施設環境改善交付金（中学校分）	101,105,000 円
・教育費国庫負担金	公立学校施設整備費国庫負担金	62,887,000 円

歳 出					(単位:円・%)	
科 目	予 算 現 額	支出負担行為済額	予 算 残 額	執行率		
財産管理費	4,758,000	2,710,137	2,047,863	57.0		
まなび支援センター費	636,000	332,962	303,038	52.4		
学校管理費(小学校費)	263,001,000	113,464,858	149,536,142	43.1		
学校建設費(小学校費)	379,635,000	14,300,000	365,335,000	3.8		
学校管理費(中学校費)	517,643,000	411,812,876	105,830,124	79.6		
学校建設費(中学校費)	80,498,000	76,934,400	3,563,600	95.6		
社会教育総務費	539,000	475,828	63,172	88.3		
公民館費	43,192,000	23,685,141	19,506,859	54.8		
図書館費	1,655,000	1,431,539	223,461	86.5		
少年自然の家費	2,069,000	973,390	1,095,610	47.0		
博物館費	4,174,000	3,426,367	747,633	82.1		
学校給食費	7,400,000	6,858,399	541,601	92.7		
計	1,305,200,000	656,405,897	648,794,103	50.3		

支出負担行為済額の主なもの

・学校管理費（中学校費）	波岡中学校校舎長寿命化及びトイレ改修等工事費（建築） 165,722,400 円
	波岡中学校校舎長寿命化およびトイレ改修等工事費 （機械設備） 75,079,000 円
	木更津市立金田中学校校舎増築及び特別教室棟解体等 工事設計業務委託料 69,879,000 円

歳 出（通次繰越）

（単位：円・％）

科 目	予 算 現 額	支出負担行為済額	予 算 残 額	執 行 率
学校管理費(小学校費)	4,584,000	4,584,000	0	100.0
学校管理費(中学校費)	172,187,000	169,844,000	2,343,000	98.6
学校建設費(中学校費)	34,071,000	34,071,000	0	100.0
計	210,842,000	208,499,000	2,343,000	98.9

支出負担行為済額の主なもの

・学校管理費（中学校費）	波岡中学校校舎長寿命化及びトイレ改修等工事費（建築） 145,243,000 円
	木更津市立金田中学校校舎増築及び特別教室棟解体等 工事設計業務委託料 34,071,000 円

歳 入（繰越明許費）

（単位：円・％）

科 目	予 算 現 額	調 定 額	収 入 済 額	収 入 未 済 額	収 入 率	
					対予算	対調定
教育費国庫補助金	1,143,000	0	0	0	0.0	0.0

歳 出（繰越明許費）

（単位：円・％）

科 目	予 算 現 額	支出負担行為済額	予 算 残 額	執 行 率
学校管理費(小学校費)	15,392,000	13,552,000	1,840,000	88.0
学校管理費(中学校費)	13,768,000	13,751,500	16,500	99.9
公民館費	9,500,000	9,020,000	480,000	94.9
計	38,660,000	36,323,500	2,336,500	94.0

支出負担行為済額の主なもの

・学校管理費（小学校費）	清見台小学校普通教室空調設備設置工事費 10,010,000 円
・学校管理費（中学校費）	清川中学校校舎周り等地質調査等調査業務委託料 13,751,500 円

## 歳 出（事故繰越）

（単位:円・%）

科 目	予 算 現 額	支出負担行為済額	予 算 残 額	執 行 率
学校管理費(小学校)	23,317,800	23,317,800	0	100.0
学校建設費(小学校)	53,900,000	53,900,000	0	100.0
少年自然の家費	5,236,000	5,236,000	0	100.0
計	82,453,800	82,453,800	0	100.0

支出負担行為済額の主なもの

- ・学校管理費（小学校費） 八幡台小学校校舎長寿命化改修等工事設計業務委託料  
23,317,800 円
- ・学校建設費（小学校費） 金田小学校倉庫棟等解体及び校舎増築等工事設計業務委託料  
53,900,000 円

## 3 監査の結果

事務・事業の執行は、おおむね適正なものと認められた。

なお、次のとおり改められたい。

木更津市立図書館電動書架装置保守点検業務委託などにおける支出負担行為の起票の取扱いについて、日付を遡及して起票処理がなされたことは適切ではないので、木更津市財務規則に従い適正な事務処理をされるよう改められたい。

## 〔指摘に対する改善〕

令和 7 年 11 月 7 日付けで資産管理部長から次のとおり回答があった。

今後は不適切な事務処理が行われないよう、木更津市財務規則第 65 条第 1 項に従い、伝票起票を行うとともに、チェック体制の強化に努めてまいります。

## ○庁舎整備室

### 1 主な事務分掌

庁舎整備係：庁舎整備、庁舎整備基金の運用管理に関すること

### 2 予算の執行状況（8月31日現在）

歳 入					(単位:円・%)	
科 目	予 算 現 額	調 定 額	収 入 済 額	収入未済額	収 入 率	
					対 予 算	対 調 定
総務手数料	0	2,200	2,200	0	皆増	100.0
総務費国庫補助金	30,352,000	22,764,000	0	22,764,000	0.0	0.0
利子及び配当金	2,406,000	976,658	676,658	300,000	28.1	69.3
庁舎整備基金繰入金	1,827,861,000	0	0	0	0.0	0.0
森林環境整備基金繰入金	504,000	0	0	0	0.0	0.0
計	1,861,123,000	23,742,858	678,858	23,064,000	0.0	2.9

#### 調定額の主なもの

- ・総務費国庫補助金 社会資本整備総合交付金 22,764,000 円
- ・利子及び配当金 庁舎整備基金利子 976,658 円

歳 出					(単位:円・%)	
科 目	予 算 現 額	支出負担行為済額	予 算 残 額	執行率		
財産管理費	1,819,600,000	584,322,158	1,235,277,842	32.1		

#### 支出負担行為済額の主なもの

- ・駅前新庁舎設計業務委託料 190,795,500 円
- ・朝日新庁舎新規家具什器購入 185,900,000 円
- ・木更津駅前西口駐車場解体工事費 165,470,000 円

歳 出(逡次繰越)					(単位:円・%)	
科 目	予 算 現 額	支出負担行為済額	予 算 残 額	執行率		
財産管理費	68,271,000	68,271,000	0	100.0		

#### 支出負担行為済額の主なもの

- ・駅前新庁舎設計業務委託料 68,271,000 円

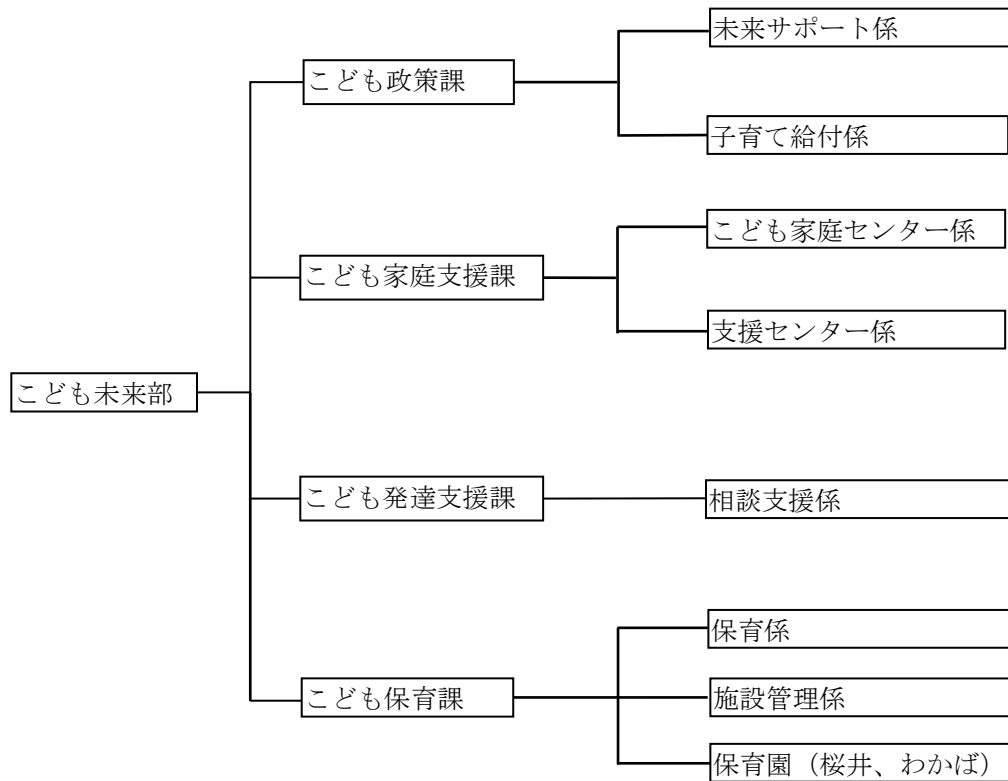
### 3 監査の結果

事務・事業の執行は、おおむね適正なものと認められた。

# こども未来部

監査資料受領日 令和7年10月6日  
財務監査実施日 令和7年10月27日

◎組織及び職員配置状況(10月1日現在)



(単位:人)

区分		部長職 (8級)	次長 課長職 (7級)	課長 補佐 主幹職 (6級)	係長 副主幹職 (5級)	係長 主査職 (4級)	主任以下 (1~3級)	計
課等名								
こども未来部		1						1
	こども政策課			2		2	7	11
	こども家庭支援課			3	2		12	17
	こども発達支援課		1		2	4	3	10
	こども保育課		1	1		3	8	13
	保育園				3	5	30	38
計		1	2	6	7	14	60	90

## ○こども政策課

### 1 主な事務分掌

**未来サポート係**：こども計画、遺児福祉基金の管理運用及び遺児手当、結婚新生活支援事業に関すること

**子育て給付係**：児童手当、児童扶養手当、子ども医療費の助成、ひとり親家庭等に対する医療費の助成、未熟児養育医療費に関すること

### 2 予算の執行状況（9月30日現在）

歳 入					(単位:円・%)	
科 目	予 算 現 額	調 定 額	収 入 済 額	収入未済額	収 入 率	
					対予算	対調定
民生費国庫負担金	2,358,921,000	1,710,982,118	1,116,406,058	594,576,060	47.3	65.2
衛生費国庫負担金	7,000,000	0	0	0	0.0	0.0
児童福祉費補助金 (国庫)	1,500,000	0	0	0	0.0	0.0
民生費県負担金	253,541,000	230,747,000	153,293,000	77,454,000	60.5	66.4
衛生費県負担金	3,500,000	0	0	0	0.0	0.0
総務管理費補助金	6,705,000	0	0	0	0.0	0.0
児童福祉費補助金 (県)	179,406,000	0	0	0	0.0	0.0
利子及び配当金	29,000	0	0	0	0.0	0.0
民生費寄附金	0	20,000	20,000	0	皆増	100.0
雑入	7,679,000	5,805,290	741,119	5,064,171	9.7	12.8
計	2,818,281,000	1,947,554,408	1,270,460,177	677,094,231	45.1	65.2

#### 調定額の主なもの

・ 民生費国庫負担金	児童手当国庫負担金	1,584,348,000 円
	児童扶養手当給付費負担金	126,634,118 円
・ 民生費県負担金	児童手当県負担金	230,747,000 円

歳 出				(単位:円・%)
科 目	予 算 現 額	支出負担行為済額	予 算 残 額	執行率
企画費	10,096,000	972,860	9,123,140	9.6
児童福祉総務費	755,338,000	342,505,279	412,832,721	45.3
児童措置費	3,260,302,000	2,173,119,340	1,087,182,660	66.7
保健施設費	14,006,000	4,934,614	9,071,386	35.2
計	4,039,742,000	2,521,532,093	1,518,209,907	62.4

#### 支出負担行為済額の主なもの

・ 児童福祉総務費	子ども医療費助成事業費	289,149,317 円
	児童手当支給事業費	1,865,695,000 円
・ 児童措置費	児童扶養手当支給事業費	230,347,230 円

### 3 監査の結果

事務・事業の執行は、おおむね適正なものと認められた。

なお、次のとおり改められたい。

子どもの生活臨時応援事業に係る封入封緘作業委託料における支出負担行為の起票の取扱いについて、日付を遡及して起票処理がなされたことは適切ではないので、木更津市財務規則に従い適正な事務処理をされるよう改められたい。

〔指摘に対する改善〕

令和7年11月12日付けでこども未来部長から次のとおり回答があった。

今後は、木更津市財務規則に基づき、適正な事務処理を行うよう改めます。

## ○こども家庭支援課

### 1 主な事務分掌

**こども家庭センター係**：こども家庭センター（母子保健に関するものを除く）、家庭児童相談、子育て短期支援事業、助産施設及び母子生活支援施設への入所、母子家庭及び父子家庭並びに寡婦の自立支援、母子福祉資金・父子福祉資金及び寡婦福祉資金の貸付、DV（ドメスティック・バイオレンス）による被害者からの相談及び支援に関すること

**支援センター係**：地域子育て支援センターに関すること

### 2 予算の執行状況（9月30日現在）

#### 歳入

(単位:円・%)

科 目	予 算 現 額	調 定 額	収 入 済 額	収入未済額	収 入 率	
					対予算	対調定
民生費国庫負担金	4,863,000	0	0	0	0.0	0.0
民生費国庫補助金	48,040,000	0	0	0	0.0	0.0
民生費県負担金	2,431,000	0	0	0	0.0	0.0
民生費県補助金	39,285,000	0	0	0	0.0	0.0
雑入	363,000	293,300	293,300	0	80.8	100.0
計	94,982,000	293,300	293,300	0	0.3	100.0

#### 調定額の主なもの

・雑入 一時預かり事業使用料 293,300 円

#### 歳出

(単位:円・%)

科 目	予 算 現 額	支出負担行為済額	予 算 残 額	執行率
財産管理費	260,000	0	260,000	0.0
児童福祉総務費	24,070,000	9,937,696	14,132,304	41.3
児童措置費	96,741,000	84,488,321	12,252,679	87.3
児童福祉施設費	21,830,000	21,095,610	734,390	96.6
計	142,901,000	115,521,627	27,379,373	80.8

#### 支出負担行為済額の主なもの

・児童措置費 特別保育事業費 67,153,000 円  
産前産後・家事育児サポート事業 7,155,246 円  
・児童福祉施設費 請西子育て支援センター指定管理料 20,451,000 円

### 3 監査の結果

事務・事業の執行は、おおむね適正なものと認められた。

なお、次のとおり改められたい。

インクカートリッジ購入などにおける支出負担行為の起票の取扱いについて、日付を遡及して起票処理がなされたことは適切ではないので、木更津市財務規則に従い適正な事務処理をされるよう改められたい。

〔指摘に対する改善〕

令和7年11月12日付けでこども未来部長から次のとおり回答があった。

今後は、木更津市財務規則に基づき、適正な事務処理を行うよう改めます。

## ○こども発達支援課

### 1 主な事務分掌

**相談支援係**：子どもの発達支援、幼児言語検査並びにことばの相談及び支援、幼児言語教室の管理運営、障害児通所等支援事業、難聴児補聴器購入費の助成、療育施策の企画・調査研究及び支援に関すること

### 2 予算の執行状況（9月30日現在）

#### 歳入

(単位:円・%)

科 目	予 算 現 額	調 定 額	収 入 済 額	収入未済額	収 入 率	
					対予算	対調定
民生費国庫負担金	550,000,000	0	0	0	0.0	0.0
民生費国庫補助金	4,310,000	0	0	0	0.0	0.0
民生費県負担金	275,000,000	0	0	0	0.0	0.0
民生費県補助金	2,440,000	0	0	0	0.0	0.0
計	831,750,000	0	0	0	0.0	0.0

#### 歳出

(単位:円・%)

科 目	予 算 現 額	支出負担行為済額	予 算 残 額	執行率
障害福祉費	1,255,054,000	674,965,594	580,088,406	53.8
児童福祉総務費	6,935,000	6,091,621	843,379	87.8
計	1,261,989,000	681,057,215	580,931,785	54.0

支出負担行為済額の主なもの

・障害福祉費	障害児通所等支援事業費	521,750,737 円
	心身障害児通園施設管理運営費負担金	51,057,000 円
	児童発達支援センター施設整備費等負担金	92,245,000 円

### 3 監査の結果

事務・事業の執行は、おおむね適正なものと認められた。

## ○こども保育課

### 1 主な事務分掌

**保育係**：放課後児童健全育成事業、特定教育・保育施設及び特定地域型保育事業者並びに特定子ども・子育て支援施設等、教育・保育の必要性の認定等、私立保育園の運営指導等、保育関係団体の指導育成に関すること

**施設管理係**：児童福祉施設の管理及び保育園の整備、市立保育園の管理運営等、保育の実施等、私立保育園の運営指導等、保育関係団体の指導育成に関すること

**保育園**：児童福祉法第39条に規定する保育に関する業務

### 2 予算の執行状況（9月30日現在）

歳 入					(単位:円・%)	
科 目	予 算 現 額	調 定 額	収 入 済 額	収入未済額	収 入 率	
					対 予 算	対 調 定
民生費負担金	176,413,000	99,215,130	77,032,000	22,183,130	43.7	77.6
民生使用料	3,000	3,300	3,300	0	110.0	100.0
民生費国庫負担金	1,801,947,000	122,500,000	122,500,000	0	6.8	100.0
民生費国庫補助金	549,032,000	0	0	0	0.0	0.0
民生費県負担金	900,973,000	61,250,000	61,250,000	0	6.8	100.0
民生費県補助金	300,870,000	0	0	0	0.0	0.0
民生費寄附金	0	100,000	100,000	0	皆増	100.0
保育士修学資金貸付金 元利収入	0	1,480,400	1,116,000	364,400	皆増	75.4
給食事業収入	8,651,000	4,502,955	3,436,425	1,066,530	39.7	76.3
雑入	5,570,000	2,522,030	2,261,560	260,470	40.6	89.7
計	3,743,459,000	291,573,815	267,699,285	23,874,530	7.2	91.8

#### 調定額の主なもの

・民生費負担金	保育園保育料保護者負担金	92,858,500 円
・民生費国庫負担金	子育てのための施設等利用給付交付金	122,500,000 円
・民生費県負担金	子育てのための施設等利用給付費県費負担金	61,250,000 円

歳 出					(単位:円・%)
科 目	予 算 現 額	支出負担行為済額	予 算 残 額	執行率	
児童福祉総務費	361,800,000	130,863,792	230,936,208	36.2	
児童措置費	3,825,743,000	1,783,976,417	2,041,766,583	46.6	
児童福祉施設費	1,398,942,000	659,190,935	739,751,065	47.1	
教育振興費	3,200,000	0	3,200,000	0.0	
計	5,589,685,000	2,574,031,144	3,015,653,856	46.0	

#### 支出負担行為済額の主なもの

・児童措置費	子どものための教育・保育給付費	1,681,945,304 円
・児童福祉施設費	放課後児童健全育成事業補助金	390,065,044 円
	請西保育園指定管理料	199,507,090 円

歳 出(繰越明許費)

(単位:円・%)

科 目	予 算 現 額	支出負担行為済額	予 算 残 額	執 行 率
児童福祉施設費	4,235,000	4,235,000	0	100.0

支出負担行為済額の主なもの

旧鎌足保育園解体工事設計業務委託料      4,235,000 円

### 3 監査の結果

事務・事業の執行は、おおむね適正なものと認められた。

なお、次のとおり改められたい。

旧鎌足保育園解体工事設計業務委託などにおける支出負担行為の起票の取扱いについて、日付を遡及して起票処理がなされたことは適切ではないので、木更津市財務規則に従い適正な事務処理をされるよう改められたい。

[指摘に対する改善]

令和7年11月12日付けでこども未来部長から次のとおり回答があった。

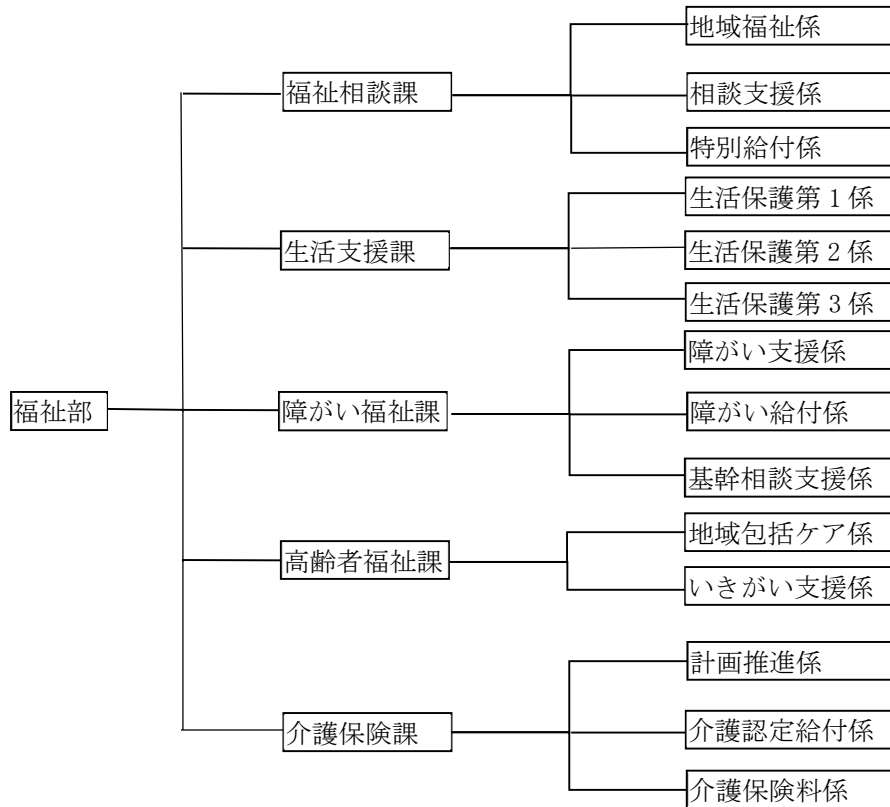
今後は、木更津市財務規則に基づき、適正な事務処理を行うよう改めます。

# 福祉部

監査資料受領日 令和7年10月17日

財務監査実施日 令和7年11月26日

◎組織及び職員配置状況(10月1日現在)



(単位:人)

課等名	区分	部長職 (8級)	次長 課長 職 (7級)	課長 補佐 主幹 職 (6級)	係長 副主幹 職 (5級)	係長 主査 職 (4級)	主任以下 (1~3級)	計
福祉部		1						1
福祉相談課			1		3	1	6	11
再任用					1			1
生活支援課				2	1	1	19	23
福祉相談課併任					(1)		(5)	(6)
障がい福祉課				1	2	3	14	20
高齢者福祉課			1		3		6	10
介護保険課				1	3		10	14
再任用							1	1
計		1	2	4	13(1)	5	56(5)	81(6)

## ○福祉相談課

### 1 主な事務分掌

**地域福祉係**：民生児童委員、社会福祉関係団体との連携、旧軍人・軍属・戦傷病者・戦没者遺族・未帰還者留守家族等の援護、市民総合福祉会館の管理運営、行旅死病人、社会福祉基金の管理運用、地域福祉計画、第二種社会福祉事業（隣保事業）の届出の受付等、日本赤十字社に関すること。

**相談支援係**：生活困窮者自立支援法に基づく生活困窮者に対する自立の支援、福祉の総合窓口、ホームレスの自立支援、成年後見制度、自殺対策、重層的支援体制の整備、社会福祉関係団体との連携に関すること。

**特別給付係**：国の低所得者向け給付に関すること。

### 2 予算の執行状況（9月30日現在）

#### 歳入

(単位:円・%)

科 目	予 算 現 額	調 定 額	収 入 済 額	収 入 未 済 額	収 入 率	
					対 予 算	対 調 定
民生使用料	1,504,000	773,870	773,870	0	51.5	100.0
民生費国庫負担金	11,067,000	0	0	0	0.0	0.0
民生費国庫補助金	111,123,000	0	0	0	0.0	0.0
民生費県補助金	49,698,000	784,000	0	784,000	0.0	0.0
衛生費県補助金	370,000	0	0	0	0.0	0.0
利子及び配当金	4,000	0	0	0	0.0	0.0
雑入	1,139,000	804,288	526,137	278,151	46.2	65.4
計	174,905,000	2,362,158	1,300,007	1,062,151	0.7	55.0

#### 調定額の主なもの

・民生費県補助金 市民後見推進事業費補助金 784,000 円

#### 歳出

(単位:円・%)

科 目	予 算 現 額	支出負担行為済額	予 算 残 額	執 行 率
社会福祉総務費	670,440,000	514,319,398	156,120,602	76.7
障害福祉費	3,185,000	1,230,000	1,955,000	38.6
老人福祉費	15,421,000	15,412,974	8,026	99.9
保健衛生総務費	206,000	59,200	146,800	28.7
計	689,252,000	531,021,572	158,230,428	77.0

#### 支出負担行為済額の主なもの

・社会福祉総務費 定額減税補足給付金（不足給額付）事業費 328,440,000 円  
 定額減税補足給付金（不足額給付）支給業務委託料 44,627,660 円  
 木更津市重層的支援体制整備事業業務委託料 42,000,000 円

#### 歳出(一般会計・繰越明許費)

(単位:円・%)

科 目	予 算 現 額	支出負担行為済額	予 算 残 額	執 行 率
社会福祉総務費	163,763,841	73,548,267	90,215,574	44.9

#### 支出負担行為済額の主なもの

・令和6年度価格高騰支援給付金支給業務委託料 40,029,550 円  
 令和6年度価格高騰支援給付金 33,240,000 円

歳入(介護保険特別会計)

(単位:円・%)

科 目	予 算 現 額	調 定 額	収 入 済 額	収 入 未 済 額	収 入 率	
					対 予 算	対 調 定
雑入	53,000	6,918	6,918	0	13.1	100.0

調定額の主なもの

- ・成年後見人利用負担金 6,918 円

歳出(介護保険特別会計)

(単位:円・%)

科 目	予 算 現 額	支出負担行為済額	予 算 残 額	執 行 率
任意事業費	5,669,000	1,381,426	4,287,574	24.4

支出負担行為済額の主なもの

- ・成年後見人等報酬助成金 1,368,032 円

### 3 監査の結果

事務・事業の執行は、おおむね適正なものと認められた。

## ○生活支援課

### 1 主な事務分掌

生活保護第1係：生活保護法に基づく保護に関すること。

生活保護第2係：生活保護法に基づく保護に関すること。

生活保護第3係：生活保護法に基づく保護に関すること。

### 2 予算の執行状況 (9月30日現在)

歳入

(単位:円・%)

科 目	予 算 現 額	調 定 額	収 入 済 額	収 入 未 済 額	収 入 率	
					対 予 算	対 調 定
民生費国庫負担金	2,250,814,000	2,249,999,250	1,574,999,475	674,999,775	70.0	70.0
民生費国庫補助金	366,000	0	0	0	0.0	0.0
民生費県負担金	72,058,000	0	0	0	0.0	0.0
雑入	2,000	77,257,561	18,019,938	59,237,623	激增	23.3
計	2,323,240,000	2,327,256,811	1,593,019,413	734,237,398	68.6	68.5

調定額の主なもの

- ・民生費国庫負担金 生活保護費負担金 2,249,999,250 円
- ・雑入 過年度生活保護費返還金 51,583,139 円

歳出

(単位:円・%)

科 目	予 算 現 額	支出負担行為済額	予 算 残 額	執 行 率
財産管理費	1,470,000	0	1,470,000	0.0
生活保護総務費	13,072,000	10,184,230	2,887,770	77.9
扶助費	3,000,000,000	1,536,491,172	1,463,508,828	51.2
計	3,014,542,000	1,546,675,402	1,467,866,598	51.3

支出負担行為済額の主なもの

・生活保護総務費	生活保護システムサーバ関係賃貸借料	2,936,550 円
	生活保護等版レセプト管理システム保守業務委託料	2,376,000 円
・扶助費	生活保護費	1,536,491,172 円

### 3 監査の結果

事務・事業の執行は、おおむね適正なものと認められた。

## ○障がい福祉課

### 1 主な事務分掌

**障がい支援係：**障害者の日常生活及び社会生活を総合的に支援するための法律に基づく支援、精神保健及び精神障害者福祉に関する法律に基づく支援、身体障害者福祉法に基づく支援、児童福祉法に基づく支援（こども未来部こども家庭支援課及びこども発達支援課の所管に属するものを除く。）、知的障害者福祉法に基づく支援、身体障害者福祉センターの管理運営、重度心身障害者紙おむつ給付事業、障害福祉関係団体との連携に関すること。

**障がい給付係：**特別児童扶養手当等の支給に関する法律に基づく特別児童扶養手当・特別障害者手当・経過措置福祉手当及び障害児福祉手当の支給、心身障害児福祉手当、重度心身障害者福祉手当、重度心身障害者（児）に対する医療費の助成、精神障害者に対する医療費の助成、難病患者療養見舞金支給事業、心身障害者扶養年金事業、福祉タクシー事業、福祉カー貸付事業に関すること。

**基幹相談支援係：**障害者の日常生活及び社会生活を総合的に支援するための法律に基づく支援、精神保健及び精神障害者福祉に関する法律に基づく支援、身体障害者福祉法に基づく支援、児童福祉法に基づく支援（こども未来部こども家庭支援課及びこども発達支援課の所管に属するものを除く。）、知的障害者福祉法に基づく支援、障害者計画及び障害福祉計画、障害福祉関係団体との連携、基幹相談支援センターに関すること。

### 2 予算の執行状況（9月30日現在）

歳入					(単位:円・%)	
科 目	予 算 現 額	調 定 額	収 入 済 額	収 入 未 済 額	収 入 率	
					対 予 算	対 調 定
民生費国庫負担金	1,718,278,000	1,404,619,137	698,878,634	705,740,503	40.7	49.8
民生費国庫補助金	72,490,000	0	0	0	0.0	0.0
民生費委託金	464,000	496,470	0	496,470	0.0	0.0
民生費県負担金	835,889,000	0	0	0	0.0	0.0
民生費県補助金	168,312,000	0	0	0	0.0	0.0
雑入	0	15,461,136	2,175,097	13,286,039	皆増	14.1
計	2,795,433,000	1,420,576,743	701,053,731	719,523,012	25.1	49.3

#### 調定額の主なもの

・民生費国庫負担金	障害者自立支援給付費国庫負担金	1,363,534,951 円
	特別障害者手当等給付費国庫負担金	29,834,186 円

歳 出		(単位:円・%)		
科 目	予 算 現 額	支出負担行為済額	予 算 残 額	執 行 率
障害福祉費	3,948,445,000	1,670,963,508	2,277,481,492	42.3

#### 支出負担行為済額の主なもの

- ・ 障害者自立支援給付事業費 1,319,198,526 円
- 重度心身障害者医療費助成事業費 101,682,334 円

### 3 監査の結果

事務・事業の執行は、おおむね適正なものと認められた。

なお、次のとおり改められたい。

旅費の支出事務については、旅行完了後から5か月以上を要している事は適切ではないので、木更津市職員等の旅費支給規則に則り、適正な事務処理をされるよう改められたい。

〔指摘に対する改善〕

令和7年12月8日付けで福祉部長から次のとおり回答があった。

今後、旅費の支出事務につきましては、木更津市職員等の旅費支給規則に則り、旅行後の速やかな請求書提出を求め、適正な事務処理を行うよう改めます。

## ○高齢者福祉課

### 1 主な事務分掌

**地域包括ケア係**：地域支援事業、地域包括支援センター、地域包括ケアシステム、地域ケア会議、地域包括支援センター運営協議会に関すること。

**いきがい支援係**：高齢者の生きがい対策援助、老人福祉法に基づく老人福祉施設への入所措置及び老人ホーム入所判定委員会、老人福祉法に基づく居宅における介護等の措置事業、高齢者関係団体との連携、シルバー人材センター、敬老祝金等の支給、老人福祉センターの管理運営、ねたきり高齢者・独居高齢者及び認知症高齢者対策、三日月福祉基金の管理運用、地域支援事業、その他高齢者の援護に関すること。

### 2 予算の執行状況（9月30日現在）

歳 入(一般会計)		(単位:円・%)				
科 目	予 算 現 額	調 定 額	収 入 済 額	収 入 未 済 額	収 入 率	
					対 予 算	対 調 定
民生費負担金	11,572,000	5,608,651	4,654,451	954,200	40.2	83.0
民生使用料	1,487,000	710,656	710,656	0	47.8	100.0
民生手数料	1,402,000	478,720	465,630	13,090	33.2	97.3
民生費県補助金	1,260,000	0	0	0	0.0	0.0
利子及び配当金	73,000	30,000	30,000	0	41.1	100.0
介護保険特別会計繰入金	143,416,000	0	0	0	0.0	0.0
雑入	530,000	0	0	0	0.0	0.0
計	159,740,000	6,828,027	5,860,737	967,290	3.7	85.8

#### 調定額の主なもの

・民生費負担金 老人保護措置費負担金 5,608,651 円

歳 出(一般会計)

(単位:円・%)

科 目	予 算 現 額	支出負担行為済額	予 算 残 額	執 行 率
老人福祉費	609,819,000	427,874,038	181,944,962	70.2
老人福祉施設費	38,032,119	37,668,047	364,072	99.0
計	647,851,119	465,542,085	182,309,034	71.9

支出負担行為済額の主なもの

・老人福祉費	地域包括支援センター運営事業業務委託料	233,811,000 円
	老人保護措置費	40,379,302 円
	生活支援体制整備事業業務委託料	23,461,000 円
・老人福祉施設費	老人福祉センター指定管理料	33,788,000 円

歳 入(介護保険特別会計)

(単位:円・%)

科 目	予 算 現 額	調 定 額	収 入 済 額	収入未済額	収 入 率	
					対 予 算	対 調 定
調整交付金	11,013,000	0	0	0	0.0	0.0
地域支援事業交付金 (介護予防・日常生活支援総合事業) (国庫補助金)	88,101,000	0	0	0	0.0	0.0
地域支援事業交付金(地域 包括の支援事業・任意事業) (国庫補助金)	24,261,000	0	0	0	0.0	0.0
地域支援事業支援交付金 (介護予防・日常生活支援総合事業) (支払基金交付金)	125,395,000	114,461,000	47,695,000	66,766,000	38.0	41.7
地域支援事業交付金 (介護予防・日常生活支援総合事業) (県補助金)	55,063,000	0	0	0	0.0	0.0
地域支援事業交付金(地域 包括の支援事業・任意事業) (県補助金)	12,130,000	0	0	0	0.0	0.0
地域支援事業交付金 (介護予防・日常生活支援総合事業) (一般会計繰入金)	54,954,000	0	0	0	0.0	0.0
地域支援事業交付金(地域 包括の支援事業・任意事業) (一般会計繰入金)	12,130,000	0	0	0	0.0	0.0
計	383,047,000	114,461,000	47,695,000	66,766,000	12.5	41.7

歳 出(介護保険特別会計)

(単位:円・%)

科 目	予 算 現 額	支出負担行為済額	予 算 残 額	執 行 率
一般管理費	84,000	24,000	60,000	28.6
介護予防・生活支援サービス事業費	408,115,000	154,672,641	253,442,359	37.9
介護予防ケアマネジメント事業費	38,199,000	14,967,616	23,231,384	39.2
一般介護予防事業費	6,052,000	5,549,840	502,160	91.7
任意事業費	21,744,000	16,043,910	5,700,090	73.8
在宅医療・介護連携推進事業費	3,485,000	2,281,020	1,203,980	65.5
認知症総合支援事業費	5,282,000	2,892,484	2,389,516	54.8
審査支払手数料	1,086,000	457,700	628,300	42.1
償還金	7,893,000	2,707,627	5,185,373	34.3
一般会計繰出金	143,416,000	0	143,416,000	0.0
計	635,356,000	199,596,838	435,759,162	31.4

支出負担行為済額の主なもの

・介護予防・生活支援サービス事業費	通所型サービス費負担金	114, 876, 502 円
	訪問型サービス費負担金	37, 332, 750 円
・介護予防ケアマネジメント事業費	介護予防ケアマネジメント事業費負担金	14, 967, 616 円
・任意事業費	高齢者見守りキーホルダー事業業務委託料	12, 147, 300 円

3 監査の結果

事務・事業の執行は、おおむね適正なものと認められた。

なお、次のとおり改められたい。

木更津市シルバー人材センター運営費補助金における支出負担行為の起票の取扱いについて、日付を遡及して起票処理がなされたことは適切ではないので、木更津市財務規則に従い適正な事務処理をされるよう改められたい。

[指摘に対する改善]

令和7年12月8日付けで福祉部長から次のとおり回答があった。

木更津市財務規則に支出負担行為として整理する時期が定められておりますが、失念し日付を誤って起票していたため、再起票致しました。

今後は、木更津市財務規則に則り適正な事務処理をいたします。

## ○介護保険課

### 1 主な事務分掌

**計画推進係**：高齢者保健福祉計画及び介護保険事業計画、地域密着型サービス、介護保険運営協議会、介護施設の整備、介護事業所の指定等、介護人材（外国人を含む。）に関すること。

**介護認定給付係**：介護保険の得喪及び認定給付並びに総合調整、介護認定審査会に関すること。

**介護保険料係**：介護保険の得喪、介護保険料の賦課、介護保険料の収納及び督促、その他介護保険（MCWEL介護保険システム）に関すること。

### 2 予算の執行状況（9月30日現在）

歳入(一般会計)

(単位:円・%)

科 目	予 算 現 額	調 定 額	収 入 済 額	収 入 未 済 額	収 入 率	
					対 予 算	対 調 定
民生手数料	0	210	210	0	皆増	100.0
民生費国庫負担金	58,344,000	58,343,550	19,447,000	38,896,550	33.3	33.3
民生費国庫補助金	23,129,000	23,129,000	0	23,129,000	0.0	0.0
民生費県負担金	29,172,000	29,171,775	9,723,000	19,448,775	33.3	33.3
民生費県補助金	187,000	187,000	0	187,000	0.0	0.0
計	110,832,000	110,831,535	29,170,210	81,661,325	26.3	26.3

調定額の主なもの

- ・民生費国庫負担金 低所得者保険料軽減負担金 58,343,550 円
- ・民生費県負担金 低所得者保険料軽減負担金 29,171,775 円

歳出(一般会計)

(単位:円・%)

科 目	予 算 現 額	支出負担行為済額	予 算 残 額	執 行 率
財産管理費	250,000	0	250,000	0.0
老人福祉費	1,765,085,000	695,299	1,764,389,701	0.0
老人福祉施設費	23,129,000	0	23,129,000	0.0
計	1,788,464,000	695,299	1,787,768,701	0.0

支出負担行為済額の主なもの

- ・老人福祉費 物価高騰対応重点支援事業費 684,000 円

歳入(介護保険特別会計)

(単位:円・%)

科 目	予 算 現 額	調 定 額	収 入 済 額	収 入 未 済 額	収 入 率	
					対 予 算	対 調 定
第1号被保険者保険料	2,868,882,000	2,731,433,514	1,340,896,400	1,390,537,114	46.7	49.1
総務手数料	240,000	123,130	118,620	4,510	49.4	96.3
介護給付費負担金 (国庫負担金)	1,976,569,000	1,850,053,317	925,020,000	925,033,317	46.8	50.0
調整交付金	315,060,000	232,691,000	77,564,000	155,127,000	24.6	33.3
事務費交付金	23,934,000	0	0	0	0.0	0.0
介護給付費交付金	2,903,286,000	3,203,685,000	1,334,874,000	1,868,811,000	46.0	41.7
介護給付費負担金 (県負担金)	1,518,126,000	1,378,152,166	689,080,000	689,072,166	45.4	50.0
基金利子	2,605,000	1,135,743	1,135,743	0	43.6	100.0
介護給付費繰入金	1,344,115,000	0	0	0	0.0	0.0
低所得者保険料軽減繰入金	116,688,000	0	0	0	0.0	0.0
その他一般会計繰入金	301,533,000	0	0	0	0.0	0.0
繰越金	117,814,000	117,813,948	117,813,948	0	100.0	100.0
第1号被保険者延滞金	1,000	44,300	44,300	0	激増	100.0
第三者納付金	1,000	0	0	0	0.0	0.0
返納金	2,000	25,980,723	216,000	25,764,723	激増	0.8
計	11,488,856,000	9,541,112,841	4,486,763,011	5,054,349,830	39.1	47.0

調定額の主なもの

・ 第 1 号被保険者保険料	現年度分	2,668,936,400 円
・ 介護給付費負担金 (国庫負担金)	現年度分	1,850,053,317 円
・ 介護給付費交付金	支払基金現年度分	3,203,685,000 円

## 歳 出(介護保険特別会計)

(単位:円・%)

科 目	予 算 現 額	支出負担行為済額	予 算 残 額	執 行 率
一般管理費	6,818,000	4,082,849	2,735,151	59.9
賦課徴収費	9,425,000	7,234,107	2,190,893	76.8
介護認定審査会費	17,217,000	5,992,620	11,224,380	34.8
認定調査等費	36,571,000	14,700,354	21,870,646	40.2
運営協議会費	395,000	61,550	333,450	15.6
計画策定費	4,916,000	0	4,916,000	0.0
介護サービス等諸費	9,888,982,000	3,919,716,497	5,969,265,503	39.6
介護予防サービス等諸費	233,778,000	105,439,965	128,338,035	45.1
審査支払手数料	8,500,000	3,569,250	4,930,750	42.0
高額介護サービス費	256,000,000	130,388,334	125,611,666	50.9
高額医療合算介護サービス費	34,183,000	33,129,584	1,053,416	96.9
高額医療合算介護予防サービス費	200,000	134,162	65,838	67.1
特定入所者介護サービス等費	330,584,000	107,383,541	223,200,459	32.5
任意事業費	13,643,000	5,829,374	7,813,626	42.7
介護給付費準備基金積立金	2,606,000	1,135,743	1,470,257	43.6
第1号被保険者保険料還付金	5,100,000	2,845,400	2,254,600	55.8
償還金	132,314,000	112,242,746	20,071,254	84.8
計	10,981,232,000	4,453,886,076	6,527,345,924	40.6

## 支出負担行為済額の主なもの

・介護サービス等諸費	居宅介護サービス給付費負担金	1,719,966,341 円
	施設介護サービス給付費負担金	1,175,476,147 円
	地域密着型介護サービス給付費負担金	788,259,641 円

## 3 監査の結果

事務・事業の執行は、おおむね適正なものと認められた。

# 財政援助団体等監査

監査資料受領日 令和 7 年 5 月 22 日

本監査実施日 令和 7 年 6 月 27 日

地方自治法第 199 条第 7 項の規定により、補助金等財政援助団体、出資団体、指定管理者等を監査対象とするものであるが、今回は補助金交付団体である一般社団法人木更津市観光協会を監査した。

## 1 監査の対象

団 体：一般社団法人木更津市観光協会

所管課：経済部観光振興課

## 2 監査の範囲

令和 6 年度における補助金に係る出納その他の事務の執行について

## 3 監査の期間

令和 7 年 5 月 22 日から令和 7 年 6 月 27 日まで

## 4 監査の方法

本年度の監査実施計画に基づき、木更津市が交付した補助金に係る出納その他の事務の執行が、適正かつ効率的に行われているかどうか等に主眼を置き、提出された監査資料、関係書類、帳簿を事前に補助職員に予備監査させ、本監査においては、現地（きさらづ CAMP ORGANIC FIELD in みたて）等にて所管課及び補助金等財政援助団体職員から説明を聴取した。

## 5 監査の結果

補助金交付団体の補助金に係る出納その他の事務の執行については、おおむね適正なものと認められた。

また、所管部における補助金の交付に係る出納その他の事務の執行についても、おおむね適正なものと認められた。

詳細については次のとおりである。

## ○一般社団法人木更津市観光協会

### 1 団体の概要

昭和 27 年 4 月 1 日に木更津市観光協会として発足し、平成 29 年 12 月 1 日に一般社団法人木更津市観光協会として法人登記を行い現在に至っている。

同協会は、木更津市の自然、文化等の観光資源を活用し、観光事業の健全な振興を図ることにより、地域経済の活性化、地域文化の維持発展、市民福祉の向上に寄与することを目的とし、会員である市内観光関連団体及び事業者と連携して事業を行っている。

また、令和 4 年 10 月 28 日付で登録観光づくり法人（登録 DMO）として観光庁の登録を受け、観光プロモーション活動、観光ツアーの造成、「きさらづ CAMP ORGANIC FIELD in みたて」の運営等を行っている。

### 2 組織及び職員配置状況（令和 7 年 5 月 1 日現在）

- (1) 会員数 273
- (2) 職員数 正規職員 4 名  
会計年度職員 8 名  
臨時職員 7 名

### 3 主な事業（定款より一部抜粋）

- (1) 観光情報の収集及び提供
- (2) 観光資源の調査、研究及び開発
- (3) 観光地の環境整備及び保全
- (4) 観光資源の宣伝、紹介及び観光客の誘致
- (5) 観光に関する各種イベントの実施及び支援
- (6) 地方公共団体等の委託を受けて行う観光事業及び観光施設の管理運営
- (7) 観光振興に係る収益事業
- (8) 旅行業
- (9) 旅館業
- (10) その他この法人の目的を達成するために必要な事業

#### 4 補助事業の実績（令和6年度）

##### (1) 一般社団法人木更津市観光協会補助金

収入

(単位:円)

区分	予 算(a)	決 算(b)	比較(b-a)	備考
1 会費	2,400,000	2,457,000	57,000	会費収入
2 補助金	9,200,000	9,200,000	0	一般社団法人木更津市観光協会補助金
3 委託金	11,371,920	11,371,920	0	木更津市観光案内所運営業務委託
4 事業収入	2,239,950	3,229,951	990,001	受託販売事務手数料、レンタサイクル事業、HP広告掲載料、その他
5 繰越金	200,130	200,130	0	前年度繰越金
6 雑収入	500,000	612,755	112,755	
合 計	25,912,000	27,071,756	1,159,756	

支出

(単位:円)

区分	予 算(a)	決 算(b)	比較(b-a)	補 助 対 象 経 費	備考
1 事務費	22,934,000	22,021,329	▲ 912,671	17,152,098	人件費、備品費、光熱水費等 ※補助対象経費は主に人件費
2 負担金及び協賛金	695,000	674,800	▲ 20,200	0	関係団体会費等
3 事業費	2,278,000	2,407,118	129,118	2,103,266	観光写真コンクール、観光宣伝誘致事業費等
4 繰出金	0	96,634	96,634	0	映像支援事業
5 予備費	5,000	0	▲ 5,000	0	
合 計	25,912,000	25,199,881	▲ 712,119	19,255,364	

(単位:円)

収入決算額	27,071,756
支出決算額	25,199,881
次年度繰越額	1,871,875

(2) 木更津版 DMO 推進事業補助金（映像支援事業）

収入

(単位:円)

区分	予 算(a)	決 算(b)	比較(b-a)	備考
1 補助金	7,214,000	7,214,000	0	木更津版DMO推進事業補助金 (映像支援事業)
2 事業収入	1,000,000	1,154,000	154,000	ロケ立会い料
3 繰入金	0	96,634	96,634	一般会計事業
4 雑収入	1,000	102,000	101,000	
合 計	8,215,000	8,566,634	351,634	

支出

(単位:円)

区分	予 算(a)	決 算(b)	比較(b-a)	補 助 対 象 経 費	備考
1 運営経費	7,321,000	7,328,957	7,957	7,328,957	給与、賞与、通勤手当等
2 事業経費	894,000	1,237,677	343,677	1,237,677	消耗品、車両リース、燃料費等
合 計	8,215,000	8,566,634	351,634	8,566,634	

(単位:円)

収入決算額	8,566,634
支出決算額	8,566,634
次年度繰越額	0

(3) 木更津版 DMO 推進事業補助金

収入

(単位:円)

区分	予 算(a)	決 算(b)	比較(b-a)	備考
1 補助金	16,330,000	16,136,914	▲ 193,086	木更津版DMO推進事業補助金
2 事業収入	20,570,000	20,224,258	▲ 345,742	シーカヤック、キャンプ、トレーラーハウス等
3 繰越金	4,520,459	4,520,459	0	前年度繰越金
4 雑収入	1,000	117,286	116,286	
合 計	41,421,459	40,998,917	▲ 422,542	

支出

(単位:円)

区分	予 算(a)	決 算(b)	比較(b-a)	補 助 対 象 経 費	備考
1 事務費	19,501,459	19,177,244	▲ 324,215	16,394,148	人件費、備品費、水道光熱費等
2 事業費	21,920,000	15,758,242	▲ 6,161,758	1,650,000	トレーラーハウス、きさらびCAMP運営、マーケティングデータ収集等 ※補助対象経費はマーケティングデータ収集等
合 計	41,421,459	34,935,486	▲ 6,485,973	18,044,148	

(単位:円)

収入決算額	40,998,917
支出決算額	34,935,486
次年度繰越額	6,063,431

## 5 監査の結果

一般社団法人木更津市観光協会の管理に係る出納その他の事務の執行については、おおむね適正であった。

同協会は木更津市の自然、文化等の観光資源を活用し観光事業の健全な振興を図ることにより、地域経済の活性化、地域文化の維持発展、市民福祉の向上に寄与することを目的としており、本市が掲げる人と自然が調和した持続可能なまちを目指す「オーガニックなまちづくり」の推進に資すると考えられるため、今後とも目的の達成に向け、関係機関と連携を図りながら、事業に取り組まれるよう期待する。

なお、次のとおり改められたい。

- (1) 契約事務については、入札や見積合わせをすることなく随意契約をしているが、市からの補助金が交付されていることを鑑みると、適当な事務とはいえないため改められたい。
- (2) 備品については、物品の所在、利用状況等を把握し適切に管理すべきであるため、備品台帳を作成し管理されたい。

〔その他意見に対する改善〕

令和7年7月31日付けで一般社団法人木更津市観光協会から次のとおり回答があった。

- (1) 契約事務については、市の事務処理を参考に入札、見積合わせ、プロポーザルを適宜行い、補助金を受領している団体として、随意契約理由が説明できるよう令和7年度より改めます。
- (2) 備品の管理については、令和7年度より、備品台帳を作成し、物品の所在や利用状況等を管理いたします。

## ○経済部観光振興課

※補助金交付等の事務の所管課

### 1 経済部観光振興課職員配置状況（令和7年5月1日現在）

（単位：人）

区分		部長 職	次長 課長 職	課長 補佐 職 主幹	係長 副主幹 職	係長 主査 職	主任以下 (1～3級)	計
課等名		(8級)	(7級)	(6級)	(5級)	(4級)		
観光振興課			1		1	1	6	9
	再任用				1			1
	派遣						1	1
計			1		2	1	7	11

※派遣先：上総アート×ミックス実行委員会事務局

### 2 監査の結果

一般社団法人木更津市観光協会の管理に係る出納その他の事務の執行については、おおむね適正であった。

同協会は木更津市の地域経済の活性化、地域文化の維持発展等に資することを目的に活動している団体であることから、今後も連携を密に取り、木更津市の観光情勢の現状を把握

し、更なる発展に繋がる取組に期待する。

なお、次のとおり改められたい。

一般社団法人木更津市観光協会からの補助金交付申請、実績報告時に、必要な文書がなくヒアリングで済ませていることは適切ではないため、木更津市補助金等交付規則に従い、適正な事務処理をされるよう改められたい。

〔注意事項に対する改善〕

令和7年7月31日付けで経済部長から次のとおり回答があった。

今後の補助金交付申請、実績報告時には、決算書見込みや補助金充当事業を示した資料など必要な文書を添付し、適正な事務処理を行います。



令和 7 年 12 月 17 日提出

監査委員 北原 靖和

監査委員 庄司 基晴

監査委員 三上 和俊

木更津市監査委員事務局

電話番号 0438-23-8473