

令和 6 年度

監 査 報 告 書

(第 2 回)

木更津市監査委員

目 次

| | |
|------------------------|-----------------------|
| 財務監査 | 1 |
| （令和6年9月9日実施） | 環境部 |
| | 環境政策課 |
| | 生活衛生課 |
| | 資源循環推進課 |
| （令和6年9月9日実施） | 企画部 |
| | 企画課 |
| | 有機連携推進課 |
| | 地域政策室 |
| （令和6年9月25日実施） | 市民部 |
| | 市民課 |
| | 保険年金課 |
| | 市民活動支援課 |
| | 地域共生推進課 |
| （令和6年10月10日実施） | 資産管理部 |
| | 財産活用課 |
| | 営繕課 |
| | 庁舎準備室 |
| （令和6年10月10日実施） | 財務部 |
| | 財政課 |
| | 市民税課 |
| | 資産税課 |
| | 収税対策室 |
| （令和6年10月25日実施） | 総務部 |
| | 総務課 |
| | 職員課 |
| | 契約検査課 |
| | 危機管理課 |
| （令和6年11月20日実施） | 福祉部 |
| | 福祉相談課 |
| | 生活支援課 |
| | 障がい福祉課 |
| | 高齢者福祉課 |
| | 介護保険課 |
| 財政援助団体等監査 | 50 |
| （令和6年6月26日実施） | 指定管理者 |
| | 三幸株式会社：木更津市市民活動支援センター |
| | 木更津市金田地域交流センター |

凡 例

- 1 比率（％）は、原則として小数点以下第2位を四捨五入した。
- 2 通常の職員人件費に関するものは総務部職員課に記載。
- 3 各表中の符号の用法は、次のとおりである。
「激増」 1,000%以上となるもの
「皆増」 予算現額に数値がなく全額増加したものの増減率

財務監査

1 監査の対象

環境部、企画部、市民部、資産管理部、財務部、総務部、福祉部

2 監査の期間

令和6年8月8日から令和6年11月20日まで

3 監査の方法

本年度の監査等実施計画及び木更津市監査基準（令和2年3月24日監査委員告示第1号）に基づき、財務に関する事務の執行及び経営に係る事業の管理が適正かつ効率的に行われているか、また、事務・事業の執行が予算及び議決並びに法令等に基づいて行われているか、更に、前回の監査において指摘した事項の改善状況等に主眼を置き、提出された監査資料及び関係書類帳簿を、事前に補助職員に予備監査させ、本監査においては、監査資料に基づき関係職員から説明を聴取して適正な監査の執行に努めた。

4 監査の結果

計画された事務・事業は全般にわたり所期の目的に沿うとともに、予算の定めに従って執行されており、関係書類帳簿もほぼ適正に処理されていると認められた。

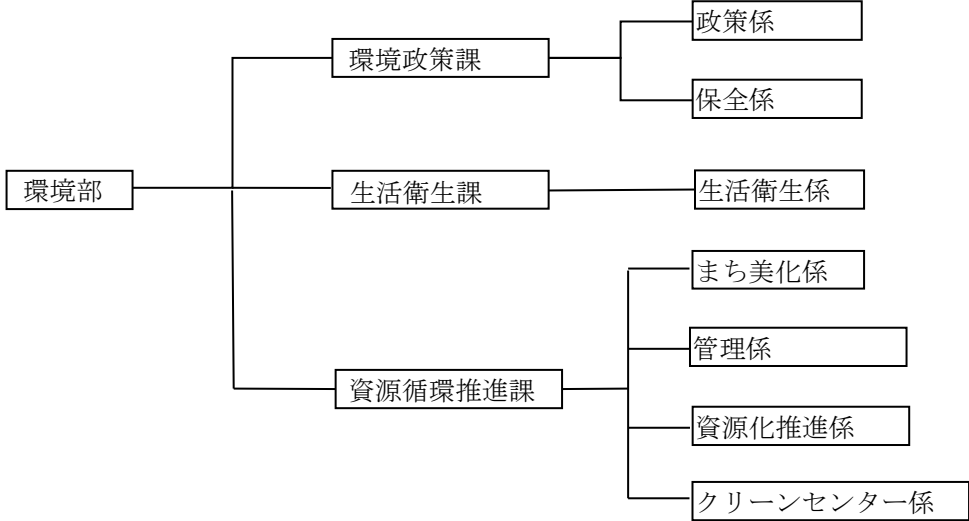
各部課等の監査の結果は次のとおりである。

環境部

監査資料受領日 令和6年8月8日

財務監査実施日 令和6年9月9日

◎組織及び職員配置状況(8月1日現在)



(単位:人)

| 課等名 | 区分 | 部長職 (8級) | 次長 課長 職 (7級) | 補佐職 (6級) | 係長職 (5級) | 係長 主査 職 (4級) | 主任以下 (1~3級) | 計 |
|-----|---------|-------------|-----------------------|-------------|-------------|-----------------------|----------------|----|
| 環境部 | | 1 | | | | | | 1 |
| 環境部 | 環境政策課 | | 1 | | 1 | 1 | 6 | 9 |
| | 生活衛生課 | | 1 | 1 | | | 4 | 6 |
| | 再任用 | | | | | | 1 | 1 |
| | 資源循環推進課 | | 1 | 1 | 9 | 14 | 14 | 39 |
| | 再任用 | | | | 1 | | 8 | 9 |
| | 派遣 | | | 1 | | | 1 | 2 |
| 計 | | 1 | 3 | 3 | 11 | 15 | 34 | 67 |

※派遣先：株式会社かずさクリーンシステム（1名）、富津市環境保全課（1名）

○環境政策課

1 主な事務分掌

政策係：環境に係る諸計画、環境影響評価、環境に係る協定、環境審議会、地球温暖化対策及び省エネルギー、放射線対策の総合調整に関すること。

保全係：環境保全の施策、自然保護、環境関連法令等に係る届出等、環境に係る協定（立入調査）、公害発生源の指導・監視及び規制、環境測定、公害の苦情及び紛争等の処理、鳥獣飼養の登録及び販売禁止鳥獣等の販売許可、専用水道及び簡易専用水道に係る権限等に関すること。

2 予算の執行状況（7月31日現在）

歳入

(単位:円・%)

| 科 目 | 予 算 現 額 | 調 定 額 | 収 入 済 額 | 収 入 未 済 額 | 収 入 率 | |
|-------------|------------|-------|---------|-----------|-------|-------|
| | | | | | 対 予 算 | 対 調 定 |
| 衛生費県補助金 | 16,400,000 | 0 | 0 | 0 | 0.0 | 0.0 |
| 利子及び配当金 | 1,000 | 0 | 0 | 0 | 0.0 | 0.0 |
| 盤洲干潟保全基金繰入金 | 716,000 | 0 | 0 | 0 | 0.0 | 0.0 |
| 雑入 | 567,000 | 0 | 0 | 0 | 0.0 | 0.0 |
| 計 | 17,684,000 | 0 | 0 | 0 | 0.0 | 0.0 |

歳出

(単位:円・%)

| 科 目 | 予 算 現 額 | 支出負担行為済額 | 予 算 残 額 | 執 行 率 |
|---------|------------|------------|------------|-------|
| 公害対策費 | 52,137,000 | 41,656,561 | 10,480,439 | 79.9 |
| 自然環境保全費 | 17,462,000 | 6,178,093 | 11,283,907 | 35.4 |
| 上水道総務費 | 1,095,000 | 1,095,000 | 0 | 100.0 |
| 計 | 70,694,000 | 48,929,654 | 21,764,346 | 69.2 |

支出負担行為済額の主なもの

- ・ 公害対策費
 - 大気汚染測定装置更新事業費 29,040,000 円
 - 大気汚染測定装置保守管理業務委託料 3,740,000 円
- ・ 自然環境保全費
 - 住宅用設備等脱炭素化促進事業費 5,691,000 円

3 監査の結果

事務・事業の執行は、おおむね適正なものと認められた。

○生活衛生課

1 主な事務分掌

生活衛生係：火葬場の管理運営、火葬場使用の許可、旧火葬場の解体及び環境緑地整備、霊園の経営及び維持管理、墓地等の経営の許可、墓地台帳の管理及び改葬許可、公衆便所（他の部に属するものを除く。）の維持管理、犬の登録及び狂犬病予防、犬及び猫の適正飼養の啓発、飼い主のいない猫の不妊・去勢手術等推進事業、害虫の防除、感染症予防（消毒に関することに限る。）に関すること。

2 予算の執行状況 (7月31日現在)

歳入 (単位:円・%)

| 科目 | 予算現額 | 調定額 | 収入済額 | 収入未済額 | 収入率 | |
|---------|-------------|-------------|-------------|-----------|------|-------|
| | | | | | 対予算 | 対調定 |
| 衛生費負担金 | 203,136,000 | 188,776,316 | 188,776,316 | 0 | 92.9 | 100.0 |
| 衛生使用料 | 90,475,000 | 25,109,084 | 24,408,084 | 701,000 | 27.0 | 97.2 |
| 衛生手数料 | 29,786,000 | 29,412,800 | 27,099,200 | 2,313,600 | 91.0 | 92.1 |
| 衛生費県補助金 | 250,000 | 250,000 | 0 | 250,000 | 0.0 | 0.0 |
| 利子及び配当金 | 319,000 | 157,350 | 157,350 | 0 | 49.3 | 100.0 |
| 霊園基金繰入金 | 24,334,000 | 0 | 0 | 0 | 0.0 | 0.0 |
| 雑入 | 360,000 | 60,805 | 46,768 | 14,037 | 13.0 | 76.9 |
| 計 | 348,660,000 | 243,766,355 | 240,487,718 | 3,278,637 | 69.0 | 98.7 |

調定額の主なもの

- ・衛生費負担金 新火葬場整備運営事業構成市負担金 188,776,316円
- ・衛生使用料 火葬場使用料 17,226,000円
- ・衛生手数料 霊園管理手数料(現年度分) 24,496,900円

歳出 (単位:円・%)

| 科目 | 予算現額 | 支出負担行為済額 | 予算残額 | 執行率 |
|--------|-------------|-------------|-------------|-------|
| 自治振興費 | 15,368,000 | 0 | 15,368,000 | 0.0 |
| 予防費 | 1,500,000 | 770,012 | 729,988 | 51.3 |
| 環境衛生費 | 225,550,000 | 180,677,763 | 44,872,237 | 80.1 |
| 火葬場建設費 | 131,721,000 | 131,720,440 | 560 | 100.0 |
| 墓園費 | 86,729,000 | 35,682,679 | 51,046,321 | 41.1 |
| 計 | 460,868,000 | 348,850,894 | 112,017,106 | 75.7 |

支出負担行為済額の主なもの

- ・環境衛生費 新火葬場指定管理料 154,455,624円
- ・火葬場建設費 新火葬場施設整備費割賦払 131,720,440円
- ・墓園費 霊園指定管理料 28,460,000円

歳入(繰越明許費) (単位:円・%)

| 科目 | 予算現額 | 調定額 | 収入済額 | 収入未済額 | 収入率 | |
|--------|------------|------------|------------|-------|-------|-------|
| | | | | | 対予算 | 対調定 |
| 衛生費負担金 | 10,005,000 | 14,275,500 | 14,275,500 | 0 | 142.7 | 100.0 |

調定額の主なもの

- ・新火葬場整備運営事業構成市負担金 14,275,500円

歳出(繰越明許費) (単位:円・%)

| 科目 | 予算現額 | 支出負担行為済額 | 予算残額 | 執行率 |
|-----|------------|------------|-----------|------|
| 公園費 | 13,340,000 | 11,912,000 | 1,428,000 | 89.3 |

支出負担行為済額の主なもの

- ・大久保公園トイレ設置工事費 11,902,000円

3 監査の結果

事務・事業の執行は、おおむね適正なものと認められた。

なお、次のとおり改められたい。

令和6年度きみさらず聖苑維持管理・運営モニタリング支援業務委託料について、日付を遡及して処理がなされていることは適切ではないので、木更津市財務規則に従い適切な事務処理をされるよう改められたい。

[指摘に対する改善]

令和6年10月2日付けで環境部長から次のとおり回答があった。

令和6年度きみさらず聖苑維持管理・運営モニタリング支援業務委託料における支出負担行為の起票の遡及については、木更津市財務規則第65条第1項別表第3及び同条第2項別表第4の負担行為の整理区分に従い、適正に事務処理を行うよう、財務監査実施日に職員に指導し、今後は係内でお互いの業務を共有しあうことで再発防止に努めてまいります。

・その他意見

きみさらず聖苑維持管理・運営モニタリング支援業務委託などの随意契約については適切ではない事務処理がなされているため、地方自治法施行令に従い適切な事務処理をされるよう改められたい。

[その他意見に対する改善]

令和6年10月2日付けで環境部長から次のとおり回答があった。

きみさらず聖苑維持管理・運営モニタリング支援業務委託などにおける随意契約については、地方自治法施行令第167条の2に従い、適正に事務処理を行うよう、財務監査実施日に職員に指導しました。今後は適正な事務処理を行い、再発防止に努めてまいります。

○資源循環推進課

1 主な事務分掌

まち美化係：都市環境の美化、雑草対策、不法投棄防止対策、海岸漂着物の処理、土砂等の埋立て等による土壌の汚染及び災害の発生の防止、廃棄物処理施設設置等（事前協議）に伴う意見に関すること

管理係：浄化槽設置に係る事前審査、合併処理浄化槽の設置促進、一般廃棄物の処理に係る諸計画、一般廃棄物処理施設の建設、一般廃棄物の収集運搬業及び処分業の許可、浄化槽清掃業の許可、一般廃棄物処理施設の管理運営、一般廃棄物の収集運搬、収集車両の運行及び器材等の管理に関すること

資源化推進係：ごみの減量化及び資源化、資源の循環に関すること。

クリーンセンター係：一般廃棄物（ごみ）の収集運搬及び処理、環境衛生に係る業務処理の実施に関すること。

2 予算の執行状況（7月31日現在）

歳入

(単位:円・%)

| 科 目 | 予 算 現 額 | 調 定 額 | 収 入 済 額 | 収 入 未 済 額 | 収 入 率 | |
|----------|-------------|-------------|-------------|------------|-------|-------|
| | | | | | 対 予 算 | 対 調 定 |
| 衛生使用料 | 259,000 | 259,852 | 259,852 | 0 | 100.3 | 100.0 |
| 衛生手数料 | 475,914,000 | 97,935,718 | 85,490,978 | 12,444,740 | 18.0 | 87.3 |
| 衛生費国庫補助金 | 6,168,000 | 0 | 0 | 0 | 0.0 | 0.0 |
| 衛生費県補助金 | 6,936,000 | 537,032 | 0 | 537,032 | 0.0 | 0.0 |
| 雑入 | 78,282,000 | 25,618,777 | 23,069,555 | 2,549,222 | 29.5 | 90.0 |
| 計 | 567,559,000 | 124,351,379 | 108,820,385 | 15,530,994 | 19.2 | 87.5 |

調定額の主なもの

| | | |
|--------|--------------------|--------------|
| ・衛生手数料 | じん芥処理手数料 | 56,213,145 円 |
| | 指定ごみ袋に係る一般廃棄物処理手数料 | 35,994,300 円 |
| ・雑入 | 資源ごみ売払代 | 25,562,379 円 |

歳出

(単位:円・%)

| 科 目 | 予 算 現 額 | 支 出 負 担 行 為 済 額 | 予 算 残 額 | 執 行 率 |
|---------|---------------|-----------------|-------------|-------|
| 環境衛生費 | 52,000 | 52,000 | 0 | 100.0 |
| 美化推進事業費 | 3,379,000 | 2,430,235 | 948,765 | 71.9 |
| 清掃総務費 | 19,987,000 | 7,119,879 | 12,867,121 | 35.6 |
| じん芥処理費 | 2,574,990,000 | 2,134,183,486 | 440,806,514 | 82.9 |
| し尿処理費 | 103,118,000 | 99,944,770 | 3,173,230 | 96.9 |
| 計 | 2,701,526,000 | 2,243,730,370 | 457,795,630 | 83.1 |

支出負担行為済額の主なもの

| | | |
|---------|--|-----------------|
| ・じん芥処理費 | 廃棄物中間処理委託料 | 1,299,462,729 円 |
| | 一般廃棄物（可燃ごみ・容器包装プラスチック） 収集運搬業務委託料 | 332,530,000 円 |
| | 資源ごみ（びん・かん・ペットボトル・容器包装プラスチック） 処理処分業務委託料 | 214,500,000 円 |
| ・し尿処理費 | 新川園衛生処理場等維持管理業務委託料 | 96,800,000 円 |

歳出(繰越明許費)

(単位:円・%)

| 科 目 | 予 算 現 額 | 支 出 負 担 行 為 済 額 | 予 算 残 額 | 執 行 率 |
|--------|------------|-----------------|-----------|-------|
| じん芥処理費 | 11,548,654 | 5,025,813 | 6,522,841 | 43.5 |

支出負担行為済額の主なもの

| | |
|-----------------------------|-------------|
| ・指定ごみ袋配布事業システム導入及び運用保守業務委託料 | 2,750,000 円 |
|-----------------------------|-------------|

3 監査の結果

事務・事業の執行は、おおむね適正なものと認められた。

なお、次のとおり改められたい。

令和5年度指定ごみ袋配布事業システム導入及び運用保守業務委託について、日付を遡及して処理がなされていることは適切ではないので、木更津市財務規則に従い適切な事務

処理をされるよう改められたい。

[指摘に対する改善]

令和6年10月2日付けで環境部長から次のとおり回答があった。

令和5年度指定ごみ袋配布事業システム導入及び運用保守業務委託における支出負担行為の起票の遡及については、木更津市財務規則第65条第1項別表第3及び同条第2項別表第4の負担行為の整理区分に従い、適正に事務処理を行うよう、財務監査実施日に職員に指導し、今後は係内でお互いの業務を共有しあうことで再発防止に努めてまいります。

・その他意見

クリーンセンター管理棟警備業務委託の随意契約については適切ではない事務処理がなされているため、地方自治法施行令に従い適切な事務処理をされるよう改められたい。

[その他意見に対する改善]

令和6年10月2日付けで環境部長から次のとおり回答があった。

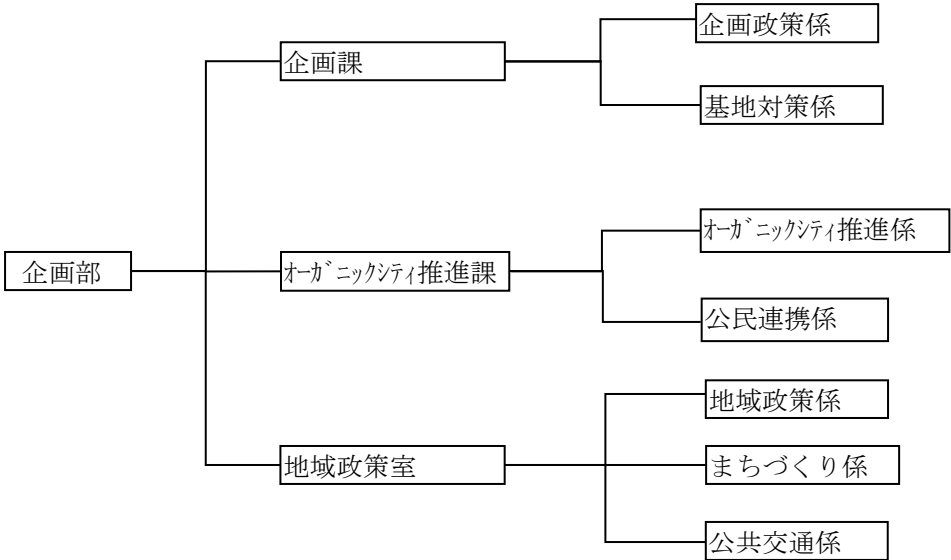
クリーンセンター管理棟警備業務委託における随意契約については、地方自治法施行令第167条の2に従い、適正に事務処理を行うよう、財務監査実施日に職員に指導しました。今後は適正な事務処理を行い、再発防止に努めてまいります。

企画部

監査資料受領日 令和6年8月8日

財務監査実施日 令和6年9月9日

◎組織及び職員配置状況(8月1日現在)



| 課等名 | | 区分 | 部長職 (8級) | 次長 課長 (7級) | 補佐職 (6級) | 係長職 (5級) | 係長 主査 (4級) | 主任以下 (1~3級) | 計 |
|------------|-----|----|-------------|------------------|-------------|-------------|------------------|----------------|-------|
| 企画部 | | | 1 | | | | | | 1 |
| 企画課 | 企画課 | | | 1 | 1 | 2 | | 6 | 10 |
| | 派遣 | | | 2 | 3 | 5 | 4 | 11 | 25 |
| | 再任用 | | | | | | 1 | | 1 |
| オーガニシティ推進課 | | | | 1 | | 1 | 2 | 4 | 8 |
| 地域政策室 | | | | 1 | 1 | 1 | 2(2) | 4(1) | 9(3) |
| 派遣 | | | | | | | | 1 | 1 |
| 計 | | | 1 | 5 | 5 | 9 | 9(2) | 26(1) | 55(3) |

※派遣先：君津郡市広域市町村圏事務組合（3名）、かずさ水道広域連合企業団（23名）、
一般社団法人まちづくり木更津（1名）

※()内の数値は兼務職員を示すものであり、実数には含まれない。

○企画課

1 主な事務分掌

企画政策係：市政の企画調整、重要施策の総合調整、広域行政、水資源対策、公有地の拡大の推進に関する法律に基づく市の土地開発公社の設立及び業務の監督等、木更津市総合計画審議会、市民憲章、平和都市宣言、記念行事、意見公募手続、市民の意見を聴く機会の拡大、市勢の諸統計、国勢調査その他基幹統計、市政運営の基本的な考え方、総合政策会議及び政策調整会議、総合計画、かずさ水道広域連合

企業団、地方創生、木更津市統計調査員会、褒章記録、千葉県統計調査員確保対策事業に関すること。

基地対策係：基地対策、基地に関する情報収集及び調査、基地周辺の生活環境の総合調整に関すること。

2 予算の執行状況（7月31日現在）

歳入 (単位:円・%)

| 科目 | 予算現額 | 調定額 | 収入済額 | 収入未済額 | 収入率 | |
|-----------------|-------------|------------|-----------|------------|------|-------|
| | | | | | 対予算 | 対調定 |
| 総務費国庫補助金 | 846,459,000 | 52,300,000 | 0 | 52,300,000 | 0.0 | 0.0 |
| 総務費委託金 | 130,000 | 0 | 0 | 0 | 0.0 | 0.0 |
| 総務費県委託金 | 4,650,000 | 4,095,196 | 4,095,196 | 0 | 88.1 | 100.0 |
| 利子及び配当金 | 53,000 | 0 | 0 | 0 | 0.0 | 0.0 |
| 特定防衛施設周辺整備基金繰入金 | 54,345,000 | 0 | 0 | 0 | 0.0 | 0.0 |
| 計 | 905,637,000 | 56,395,196 | 4,095,196 | 52,300,000 | 0.5 | 7.3 |

調定額の主なもの

- ・総務費国庫補助金 特定防衛施設周辺整備調整交付金 52,300,000円
- ・総務費県委託金 農林業センサス委託金 2,949,172円

歳出 (単位:円・%)

| 科目 | 予算現額 | 支出負担行為済額 | 予算残額 | 執行率 |
|---------|-------------|------------|-------------|------|
| 財産管理費 | 1,934,000 | 0 | 1,934,000 | 0.0 |
| 企画費 | 167,522,000 | 55,461,690 | 112,060,310 | 33.1 |
| 統計調査総務費 | 36,000 | 28,960 | 7,040 | 80.4 |
| 委託統計調査費 | 3,788,000 | 64,000 | 3,724,000 | 1.7 |
| 上水道施設費 | 56,830,000 | 0 | 56,830,000 | 0.0 |
| 計 | 230,110,000 | 55,554,650 | 174,555,350 | 24.1 |

支出負担行為済額の主なもの

- ・企画費 君津郡市広域市町村圏事務組合負担金 42,349,000円
- 木更津駐屯地周辺地域等振興交付金 11,252,000円

歳入(繰越明許費) (単位:円・%)

| 科目 | 予算現額 | 調定額 | 収入済額 | 収入未済額 | 収入率 | |
|----------|------------|------------|------|------------|-----|-----|
| | | | | | 対予算 | 対調定 |
| 総務費国庫補助金 | 83,078,682 | 83,093,154 | 0 | 83,093,154 | 0.0 | 0.0 |

調定額の主なもの

- ・物価高騰対応重点支援地方創生臨時交付金 83,093,154円

歳出(繰越明許費) (単位:円・%)

| 科目 | 予算現額 | 支出負担行為済額 | 予算残額 | 執行率 |
|--------|------------|----------|------------|-----|
| 上水道施設費 | 14,500,000 | 0 | 14,500,000 | 0.0 |

3 監査の結果

事務・事業の執行は、おおむね適正なものと認められた。

○オーガニックシティ推進課

1 主な事務分掌

オーガニックシティ推進係：オーガニックなまちづくり、オーガニックアクションパートナーズ制度、オーガニックアクション宣言企業登録制度に関すること。

公民連携係：公民連携の推進に係る調整、地域情報化、姉妹都市・友好都市等に関すること。

2 予算の執行状況（7月31日現在）

歳出

(単位:円・%)

| 科目 | 予算現額 | 支出負担行為済額 | 予算残額 | 執行率 |
|-----|------------|-----------|-----------|------|
| 企画費 | 15,285,000 | 8,320,678 | 6,964,322 | 54.4 |

支出負担行為済額の主なもの

・オーガニックシティプロジェクト推進協議会負担金 8,000,000円

3 監査の結果

事務・事業の執行は、おおむね適正なものと認められた。

○地域政策室

1 主な事務分掌

地域政策係：地域政策及び地域振興、中心市街地、国土形成計画法・首都圏整備法・国土利用計画法及び多極分散型国土形成促進法、業務核都市、国の機関の誘致、公益財団法人かずさDNA研究所の出捐等に関すること。

まちづくり係：パークベイプロジェクト、まちづくり支援事業の活用に係る計画の策定に関すること。

公共交通係：公共交通施策、公共交通機関に関すること。

2 予算の執行状況（7月31日現在）

歳入

(単位:円・%)

| 科目 | 予算現額 | 調定額 | 収入済額 | 収入未済額 | 収入率 | |
|----------|------------|------------|---------|------------|-----|-------|
| | | | | | 対予算 | 対調定 |
| 総務管理費補助金 | 17,095,000 | 17,095,000 | 0 | 17,095,000 | 0.0 | 0.0 |
| 利子及び配当金 | 3,000 | 0 | 0 | 0 | 0.0 | 0.0 |
| 総務費寄附金 | 0 | 300,000 | 300,000 | 0 | 皆増 | 100.0 |
| 雑入 | 4,373,000 | 0 | 0 | 0 | 0.0 | 0.0 |
| 計 | 21,471,000 | 17,395,000 | 300,000 | 17,095,000 | 1.4 | 1.7 |

調定額の主なもの

- ・総務管理費補助金 飛行場周辺まちづくり構想策定支援事業費 17,095,000円
- ・総務費寄附金 企業版ふるさと納税寄附金 300,000円

歳出

(単位:円・%)

| 科目 | 予算現額 | 支出負担行為済額 | 予算残額 | 執行率 |
|-----|-------------|------------|-------------|------|
| 企画費 | 296,218,000 | 40,712,118 | 255,505,882 | 13.7 |

支出負担行為済額の主なもの

- ・飛行場周辺まちづくり実施計画（他3地区）策定支援業務委託料 18,994,800円
- ・中心市街地活性化基本計画（第2期）策定業務委託料 7,480,000円
- ・中心市街地整備改善等推進事業補助金 7,255,000円

歳出(継続費)

(単位:円・%)

| 科目 | 予算現額 | 支出負担行為済額 | 予算残額 | 執行率 |
|-----|------------|------------|------|-------|
| 企画費 | 33,000,000 | 33,000,000 | 0 | 100.0 |

支出負担行為済額の主なもの

- ・鉄道駅バリアフリー化設備整備等事補助金 33,000,000円

3 監査の結果

事務・事業の執行は、おおむね適正なものと認められた。

・その他意見

千葉県 JR 線複線化等促進期成同盟負担金について、繰越金が多額であり、また、予備費の構成率も増加しているため、負担金が減額できるのか交渉されたい。

[その他意見に対する改善]

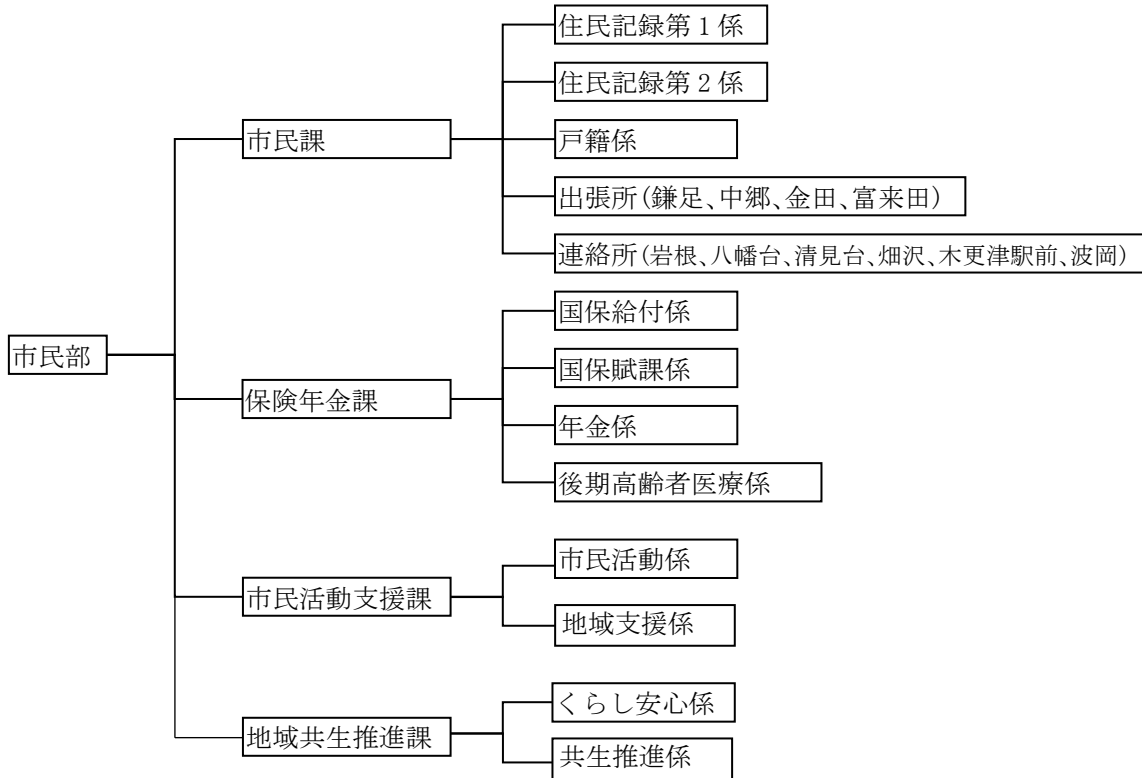
令和6年9月25日付けで企画部長から次のとおり回答があった。

財務規則及び、補助金・負担金等の見直しに関する基本方針の趣旨に則り、適切に対応してまいります。

市民部

監査資料受領日 令和6年9月9日
 財務監査実施日 令和6年9月25日

◎組織及び職員配置状況(9月1日現在)



(単位:人)

| 課等名 | 区分 | 部長職 (8級) | 次長 課長 職 (7級) | 補佐職 (6級) | 係長職 (5級) | 係長 主査 職 (4級) | 主任以下 (1~3級) | 計 |
|---------|---------------------|-------------|-----------------------|-------------|-------------|-----------------------|----------------|--------|
| 市民部 | | 1 | | | | | | 1 |
| 市民課 | 再任用 | | | 2 | 2 | 2 | 17 | 23 |
| | 出張所連絡所併任 教育委員会職員 | | | (4) | (7) | | (5) | (16) |
| | 再任用 | | | | (2) | | (7) | (9) |
| | 保険年金課 | | 1 | 1 | 5 | 3 | 17 | 27 |
| | 派遣 | | | | | 1 | | 1 |
| 市民活動支援課 | | | 1 | | 2 | 1 | 5 | 9 |
| 地域共生推進課 | | | 1 | 1 | 1 | 2 | 4 | 9 |
| 計 | | 1 | 3 | 4(4) | 11(9) | 8 | 44(12) | 71(25) |

※派遣先：千葉県後期高齢者医療広域連合（1名）

○市民課

1 主な事務分掌

住民記録第1係：住民登録、住居表示、住居表示審議会、国民健康保険及び国民年金の被保険者資格に係る届出の受付、中長期在留者住居地届出等、住民実態調査、個人番号カード、電子署名等に係る地方公共団体情報システム機構の認証業務における電子証明書の発行等に関すること

住民記録第2係：住民基本台帳ネットワークシステムの運用、印鑑登録、自動車臨時運行の許可、電子署名等に係る地方公共団体情報システム機構の認証業務における電子証明書の発行等、出張所及び連絡所、船員法に基づく船舶及び船員、個人番号カード、旅券発行関連事務、納税証明書等税証明書の交付事務に関すること

戸籍係：戸籍、埋火葬許可、人口動態調査、相続税法の報告、既決犯罪人名簿、死亡に関する手続き業務の運営、個人番号カード、電子署名等に係る地方公共団体情報システム機構の認証業務における電子証明書の発行等に関すること

金田出張所：印鑑登録、自動車臨時運行の許可、電子署名等に係る地方公共団体情報システム機構の認証業務における電子証明書の発行等、個人番号カード、納税証明書等税証明書の交付事務に関すること

富来田出張所：戸籍及び住民登録、埋火葬許可、印鑑登録、国民健康保険及び国民年金の被保険者資格に係る届出の受付、自動車臨時運行の許可、個人番号カード、電子署名等に係る地方公共団体情報システム機構の認証業務における電子証明書の発行等、納税証明書等税証明書の交付事務、原動機付自転車等の登録・廃車等に関すること

その他出張所・連絡所：戸籍・住民基本台帳及び印鑑登録に係る証明書の交付、使用料及び手数料の収納事務、納税証明書等税証明書の交付事務に関すること

2 予算の執行状況（8月31日現在）

| 科 目 | 予算現額 | 調定額 | 収入済額 | 収入未済額 | 収入率 | |
|-----------------|-------------|------------|------------|-----------|------|------|
| | | | | | 対予算 | 対調定 |
| 総務手数料 | 52,810,000 | 20,960,170 | 19,720,810 | 1,239,360 | 37.3 | 94.1 |
| 総務費国庫補助金 | 54,418,000 | 0 | 0 | 0 | 0.0 | 0.0 |
| 総務費委託金 | 797,000 | 901,000 | 450,000 | 451,000 | 56.5 | 49.9 |
| 総務費県補助金 | 9,441,000 | 0 | 0 | 0 | 0.0 | 0.0 |
| 総務費県委託金 | 122,000 | 0 | 0 | 0 | 0.0 | 0.0 |
| 事務処理の特例にかかる県委託金 | 68,000 | 0 | 0 | 0 | 0.0 | 0.0 |
| 雑入 | 38,154,000 | 14,753,776 | 14,068,666 | 685,110 | 36.9 | 95.4 |
| 計 | 155,810,000 | 36,614,946 | 34,239,476 | 2,375,470 | 22.0 | 93.5 |

調定額の主なもの

| | | |
|---------|---------------|--------------|
| ・ 総務手数料 | 住民票関係手数料 | 5,927,000 円 |
| | 戸籍関係手数料 | 7,773,350 円 |
| | 税務関係証明及び閲覧手数料 | 3,321,590 円 |
| ・ 雑入 | 収入印紙売捌手数料 | 14,470,000 円 |

○保険年金課

1 主な事務分掌

国保給付係：国民健康保険の総括運営、国民健康保険の給付、被保険者の資格及び被保険者証の更新、国民健康保険事業の運営に関する協議会、第三者行為の求償事務、高額療養費資金貸付け、国民健康保険法に基づく保健事業、高齢者の医療の確保に関する法律に基づく特定健康診査に関すること

国保賦課係：国民健康保険税の賦課に関すること

年金係：国民年金被保険者の適用、国民年金保険料の免除、国民年金の給付、特別障害給付金に関すること

後期高齢者医療係：高齢者の医療の確保に関する法律に基づく医療、後期高齢者医療制度に関すること

2 予算の執行状況（8月31日現在）

歳入(一般会計)

(単位:円・%)

| 科目 | 予算現額 | 調定額 | 収入済額 | 収入未済額 | 収入率 | |
|-----------------------|-------------|------------|-----------|-----------|------|-------|
| | | | | | 対予算 | 対調定 |
| 民生費国庫負担金 | 110,205,000 | 0 | 0 | 0 | 0.0 | 0.0 |
| 民生費委託金 | 31,169,000 | 16,154,000 | 6,460,000 | 9,694,000 | 20.7 | 40.0 |
| 民生費県負担金 | 590,601,000 | 0 | 0 | 0 | 0.0 | 0.0 |
| 後期高齢者医療広域 連合受託事業収入 | 99,560,000 | 2,369,773 | 2,369,773 | 0 | 2.4 | 100.0 |
| 計 | 831,535,000 | 18,523,773 | 8,829,773 | 9,694,000 | 1.1 | 47.7 |

調定額の主なもの

- ・民生費委託金 国民年金事務費交付金 16,154,000円

歳出(一般会計)

(単位:円・%)

| 科目 | 予算現額 | 支出負担行為済額 | 予算残額 | 執行率 |
|----------------|---------------|---------------|---------------|------|
| 社会福祉総務費 | 860,939,000 | 0 | 860,939,000 | 0.0 |
| 国民年金費 | 638,000 | 115,552 | 522,448 | 18.1 |
| 後期高齢者医療費 | 1,780,285,000 | 1,365,159,800 | 415,125,200 | 76.7 |
| 後期高齢者医療事業 費 | 107,520,000 | 15,145,072 | 92,374,928 | 14.1 |
| 計 | 2,749,382,000 | 1,380,420,424 | 1,368,961,576 | 50.2 |

支出負担行為済額の主なもの

- ・後期高齢者医療費 後期高齢者医療療養給付費負担金（現年度分）
1,365,159,800円
- ・後期高齢者医療事業費 後期高齢者健康診査事業委託料 7,785,488円

歳入(国民健康保険特別会計)

(単位:円・%)

| 科 目 | 予 算 現 額 | 調 定 額 | 収 入 済 額 | 収 入 未 済 額 | 収 入 率 | |
|-------------------|----------------|----------------|---------------|---------------|-------|-------|
| | | | | | 対 予 算 | 対 調 定 |
| 一般被保険者 国民健康保険税 | 2,165,945,000 | 2,425,960,900 | 665,769,900 | 1,760,191,000 | 30.7 | 27.4 |
| 総務手数料 | 1,000 | 2,100 | 1,800 | 300 | 180.0 | 85.7 |
| 国民健康保険保健事業 補助金 | 1,355,000 | 0 | 0 | 0 | 0.0 | 0.0 |
| 保険給付費等交付金 | 8,353,453,000 | 7,810,747,033 | 2,913,408,000 | 4,897,339,033 | 34.9 | 37.3 |
| 利子及び配当金 | 2,000 | 153 | 153 | 0 | 7.7 | 100.0 |
| 一般会計繰入金 | 860,939,000 | 0 | 0 | 0 | 0.0 | 0.0 |
| 財政調整基金繰入金 | 342,605,000 | 0 | 0 | 0 | 0.0 | 0.0 |
| 普通交付金繰越金 | 0 | 13,748,700 | 13,748,700 | 0 | 皆増 | 100.0 |
| その他繰越金 | 1,000 | 1,459,000 | 1,459,000 | 0 | 激増 | 100.0 |
| 一般被保険者第三者 納付金 | 15,000,000 | 579,924 | 579,924 | 0 | 3.9 | 100.0 |
| 一般被保険者返納金 | 3,000,000 | 5,919,962 | 461,398 | 5,458,564 | 15.4 | 7.8 |
| 計 | 11,742,301,000 | 10,258,417,772 | 3,595,428,875 | 6,662,988,897 | 30.6 | 35.0 |

調定額の主なもの

| | | |
|----------------|-------------|----------------|
| ・一般被保険者国民健康保険税 | 医療給付費分現年課税分 | 1,777,486,000円 |
| ・保険給付費等交付金 | 普通交付金 | 7,810,747,033円 |

歳出(国民健康保険特別会計)

(単位:円・%)

| 科 目 | 予 算 現 額 | 支出負担行為済額 | 予 算 残 額 | 執 行 率 |
|------------------|----------------|---------------|---------------|-------|
| 一般管理費 | 43,061,000 | 14,361,715 | 28,699,285 | 33.4 |
| 連合会負担金 | 2,963,000 | 2,930,800 | 32,200 | 98.9 |
| 賦課徴収費 | 5,548,000 | 4,210,508 | 1,337,492 | 75.9 |
| 運営協議会費 | 683,000 | 254,366 | 428,634 | 37.2 |
| 一般被保険者療養給付費 | 7,107,902,000 | 2,304,938,755 | 4,802,963,245 | 32.4 |
| 退職被保険者等療養給付費 | 1,000 | 0 | 1,000 | 0.0 |
| 一般被保険者療養費 | 45,000,000 | 21,321,741 | 23,678,259 | 47.4 |
| 退職被保険者等療養費 | 1,000 | 0 | 1,000 | 0.0 |
| 審査支払手数料 | 17,150,000 | 6,847,744 | 10,302,256 | 39.9 |
| 一般被保険者高額療養費 | 1,033,000,000 | 419,079,248 | 613,920,752 | 40.6 |
| 退職被保険者等高額療養費 | 1,000 | 0 | 1,000 | 0.0 |
| 一般被保険者高額介護合算療養費 | 2,000,000 | 33,219 | 1,966,781 | 1.7 |
| 退職被保険者等高額介護合算療養費 | 1,000 | 0 | 1,000 | 0.0 |
| 一般被保険者移送費 | 50,000 | 0 | 50,000 | 0.0 |
| 出産育児一時金 | 40,000,000 | 19,471,450 | 20,528,550 | 48.7 |
| 支払手数料 | 17,000 | 7,980 | 9,020 | 46.9 |
| 葬祭費 | 9,900,000 | 2,800,000 | 7,100,000 | 28.3 |
| 傷病手当金 | 100,000 | 0 | 100,000 | 0.0 |
| 一般被保険者医療給付費分 | 2,265,486,000 | 2,265,485,135 | 865 | 100.0 |
| 一般被保険者後期高齢者支援金等分 | 846,304,000 | 846,303,514 | 486 | 100.0 |
| 介護納付金分 | 284,052,000 | 284,051,826 | 174 | 100.0 |
| 特定健康診査等事業費 | 106,007,000 | 7,574,813 | 98,432,187 | 7.1 |
| 保健衛生普及費 | 60,476,000 | 13,561,018 | 46,914,982 | 22.4 |
| 基金積立金 | 2,000 | 153 | 1,847 | 7.7 |
| 計 | 11,869,705,000 | 6,213,233,985 | 5,656,471,015 | 52.3 |

支出負担行為済額の主なもの

| | | |
|-------------------|--------|-----------------|
| ・一般被保険者療養給付費 | 保険者負担金 | 2,304,938,755 円 |
| ・一般被保険者高額療養費 | 保険者負担金 | 419,079,248 円 |
| ・一般被保険者医療給付費分 | 納付金 | 2,265,485,135 円 |
| ・一般被保険者後期高齢者支援金等分 | 納付金 | 846,303,514 円 |

歳入(後期高齢者医療特別会計)

(単位:円・%)

| 科 目 | 予 算 現 額 | 調 定 額 | 収入済額 | 収入未済額 | 収 入 率 | |
|-----------|---------------|---------------|-------------|---------------|--------|-------|
| | | | | | 対予算 | 対調定 |
| 特別徴収保険料 | 1,008,259,000 | 986,759,800 | 300,353,400 | 686,406,400 | 29.8 | 30.4 |
| 普通徴収保険料 | 646,535,000 | 673,387,184 | 234,250,300 | 439,136,884 | 36.2 | 34.8 |
| 事務費繰入金 | 43,635,000 | 0 | 0 | 0 | 0.0 | 0.0 |
| 保険基盤安定繰入金 | 364,275,000 | 0 | 0 | 0 | 0.0 | 0.0 |
| 繰越金 | 1,000,000 | 10,546,700 | 10,546,700 | 0 | 1054.7 | 100.0 |
| 延滞金 | 150,000 | 136,200 | 136,200 | 0 | 90.8 | 100.0 |
| 雑入 | 5,146,000 | 4,403,352 | 1,056,800 | 3,346,552 | 20.5 | 24.0 |
| 計 | 2,069,000,000 | 1,675,233,236 | 546,343,400 | 1,128,889,836 | 26.4 | 32.6 |

調定額の主なもの

| | | |
|----------|-------|--------------|
| ・特別徴収保険料 | 現年度分 | 986,759,800円 |
| ・普通徴収保険料 | 現年度分 | 647,169,900円 |
| | 滞納繰越分 | 26,217,284円 |

歳出(後期高齢者医療特別会計) (単位:円・%)

| 科目 | 予算現額 | 支出負担行為済額 | 予算残額 | 執行率 |
|--------------------|---------------|-------------|---------------|------|
| 一般管理費 | 2,222,000 | 510,852 | 1,711,148 | 23.0 |
| 徴収費 | 7,374,000 | 4,781,710 | 2,592,290 | 64.8 |
| 後期高齢者医療広域 連合納付金 | 2,020,219,000 | 393,151,700 | 1,627,067,300 | 19.5 |
| 保険料還付金 | 1,800,000 | 1,399,100 | 400,900 | 77.7 |
| 計 | 2,031,615,000 | 399,843,362 | 1,631,771,638 | 19.7 |

支出負担行為済額の主なもの

| | | |
|-----------------|-----------------------|--------------|
| ・後期高齢者医療広域連合納付金 | 千葉県後期高齢者医療広域連合保険料等負担金 | 393,151,700円 |
|-----------------|-----------------------|--------------|

3 監査の結果

事務・事業の執行は、おおむね適正なものと認められた。

○市民活動支援課

1 主な事務分掌

市民活動係：市民活動の支援、市民協働の推進、市民活動支援センターの管理運営、金田地域交流センターの管理運営に関すること

地域支援係：住民自治組織の支援及び連絡調整、市民協働の推進、市政協力員、市内市営施設等見学、集会用共同施設の整備助成、認可地縁団体、緑の募金に関すること

2 予算の執行状況 (8月31日現在)

歳入 (単位:円・%)

| 科目 | 予算現額 | 調定額 | 収入済額 | 収入未済額 | 収入率 | |
|-------|-----------|-----------|---------|-----------|-------|-------|
| | | | | | 対予算 | 対調定 |
| 総務使用料 | 95,000 | 95,206 | 95,206 | 0 | 100.2 | 100.0 |
| 総務手数料 | 5,000 | 2,400 | 2,400 | 0 | 48.0 | 100.0 |
| 雑入 | 5,070,000 | 2,500,099 | 394,636 | 2,105,463 | 7.8 | 15.8 |
| 計 | 5,170,000 | 2,597,705 | 492,242 | 2,105,463 | 9.5 | 18.9 |

調定額の主なもの

| | | |
|-----|-----------|------------|
| ・雑入 | コミュニティ助成金 | 2,100,000円 |
| ・雑入 | 緑化推進事業交付金 | 389,000円 |

歳出 (単位:円・%)

| 科目 | 予算現額 | 支出負担行為済額 | 予算残額 | 執行率 |
|-------|-------------|------------|------------|------|
| 自治振興費 | 110,719,000 | 88,141,403 | 22,577,597 | 79.6 |

支出負担行為済額の主なもの

- ・金田地域交流センター指定管理料 28,680,000 円
- ・市民活動支援センター指定管理料 15,540,000 円

3 監査の結果

事務・事業の執行は、おおむね適正なものと認められた。

なお、次のとおり改められたい。

木更津市タブレット端末導入事業費（市政協力員用）活用事業費における支出負担行為の起票の取扱いについて、日付を遡及して起票処理がなされたことは適切ではないので、木更津市財務規則に従い適正な事務処理をされるよう改められたい。

[指摘に対する改善]

令和6年10月10日付けで市民部長から次のとおり回答があった。

木更津市タブレット端末導入事業費（市政協力員用）活用事業費につきましては、支出負担行為決裁後、債権者情報の誤りが発覚し、再度起票を行ったために日付遡及となったものでございます。今後このような事のないように、未処理書類の保管場所を決め、担当だけでなく、複数で定期的に確認することにより、再発防止に努めてまいります。

○地域共生推進課

1 主な事務分掌

くらし安心係：防犯、防犯灯、暴力団排除、交通安全施策、交通安全に対する市民要望（土木課所管分を除く。）、交通公園施設の管理運営、交通災害共済事務、交通安全対策会議、交通安全関係団体、自転車駐車場施設の管理運営、放置自転車対策、消費者行政、木更津市消費生活センター、金融広報、度量衡、自衛官の募集に関すること

共生推進係：市民からの意見及び要望等の連絡調整、交通事故相談、人権施策、人権擁護委員、行政相談委員、市民相談、共生社会、男女共同参画、国際交流・多文化共生（姉妹都市・友好都市等に関するものを除く。）に関すること

2 予算の執行状況（8月31日現在）

| 科 目 | 予 算 現 額 | 調 定 額 | 収 入 済 額 | 収 入 未 済 額 | 収 入 率 | |
|-----------|------------|------------|-----------|-----------|-------|-------|
| | | | | | 対 予 算 | 対 調 定 |
| 総務使用料 | 6,000 | 6,600 | 6,600 | 0 | 110.0 | 100.0 |
| 総務手数料 | 15,350,000 | 5,509,200 | 5,509,200 | 0 | 35.9 | 100.0 |
| 総務費委託金 | 27,000 | 27,000 | 27,000 | 0 | 100.0 | 100.0 |
| 総務費県補助金 | 6,700,000 | 6,755,629 | 0 | 6,755,629 | 0.0 | 0.0 |
| 商工費県補助金 | 1,528,000 | 1,528,000 | 0 | 1,528,000 | 0.0 | 0.0 |
| 利子及び配当金 | 105,000 | 52,350 | 52,350 | 0 | 49.9 | 100.0 |
| 国際交流基金繰入金 | 1,149,000 | 0 | 0 | 0 | 0.0 | 0.0 |
| 違約金 | 0 | 1,571,095 | 0 | 1,571,095 | 0.0 | 0.0 |
| 雑入 | 50,000 | 2,000 | 1,000 | 1,000 | 2.0 | 50.0 |
| 計 | 24,915,000 | 15,451,874 | 5,596,150 | 9,855,724 | 22.5 | 36.2 |

調定額の主なもの

| | | |
|----------|-------------------------------------|------------|
| ・総務手数料 | 自転車駐車場整理手数料 | 5,509,200円 |
| ・総務費県補助金 | 千葉県市町村防犯ボックス設置・運営事業補助金 | 6,000,000円 |
| ・違約金 | 市営自転車駐車場の管理に関する年度協定書に基づく指定管理に関する違約金 | 1,535,088円 |

歳出

(単位:円・%)

| 科目 | 予算現額 | 支出負担行為済額 | 予算残額 | 執行率 |
|---------|------------|------------|-----------|------|
| 一般管理費 | 52,015,500 | 46,357,655 | 5,657,845 | 89.1 |
| 文書広報費 | 2,548,000 | 1,072,700 | 1,475,300 | 42.1 |
| 企画費 | 1,500,000 | 1,225,025 | 274,975 | 81.7 |
| 交通安全対策費 | 25,388,200 | 24,606,724 | 781,476 | 96.9 |
| 消費者対策費 | 1,517,000 | 141,177 | 1,375,823 | 9.3 |
| 計 | 82,968,700 | 73,403,281 | 9,565,419 | 88.5 |

支出負担行為済額の主なもの

| | | |
|----------|------------------------|-------------|
| ・一般管理費 | 防犯灯電気料 | 25,661,500円 |
| | LED防犯灯整備事業に伴うLED防犯灯賃借料 | 18,242,496円 |
| ・交通安全対策費 | 自転車駐車場指定管理料 | 17,894,800円 |

3 監査の結果

事務・事業の執行は、おおむね適正なものと認められた。

なお、次のとおり改められたい。

令和6年度木更津市男女共同参画フォーラムポスター・チラシにおける支出負担行為の起票の取扱いについて、日付を遡及して起票処理がなされたことは適切ではないので、木更津市財務規則に従い適正な事務処理をされるよう改められたい。

[指摘に対する改善]

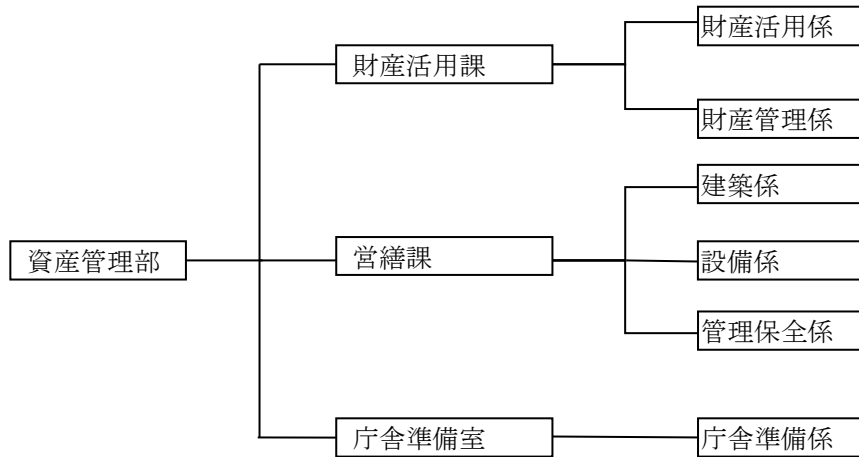
令和6年10月10日付けで市民部長から次のとおり回答があった。

令和6年度木更津市男女共同参画フォーラムポスター・チラシにつきましては、支出負担行為の起票を失念していたものでございます。今後このような事のないように、未処理書類の保管場所を決め、担当だけでなく、複数で定期的に確認することにより、再発防止に努めてまいります。

資産管理部

監査資料受領日 令和6年9月18日
 財務監査実施日 令和6年10月10日

◎組織及び職員配置状況(9月1日現在)



(単位:人)

| 課等名 | 区分 | 部長職 | 次長 | 補佐職 | 係長職 | 係長 | 主任以下 | 計 |
|-------|-------|------|----|------|------|----|--------|----|
| | | (8級) | 課長 | (6級) | (5級) | 主査 | (1~3級) | |
| 資産管理部 | | 1 | | | | | | 1 |
| | 財産活用課 | | | 1 | 1 | 1 | 5 | 8 |
| | 営繕課 | | 1 | | 3 | 1 | 9 | 14 |
| | 庁舎準備室 | | 1 | | 1 | 1 | 1 | 4 |
| 計 | | 1 | 2 | 1 | 5 | 3 | 15 | 27 |

○財産活用課

1 主な事務分掌

財産活用係：公共施設等総合管理計画の総合調整、公共施設整備に係る総合調整（個々の施設整備計画に係るものを除く。）、市有財産の総合調整、市有財産台帳、市有財産の保険、市有財産の登記（道路水路敷地を除く。）、普通財産の取得・管理及び処分、市有土地に係る境界査定及び測地に関すること。

財産管理係：庁舎の維持及び管理、庁内電話施設及び庁内放送施設、共用車両の管理、庁用車両の自動車損害共済保険、各部等の共通物品の調達、庁内放送に関すること。

2 予算の執行状況 (8月31日現在)

歳入

(単位:円・%)

| 科 目 | 予算現額 | 調定額 | 収入済額 | 収入未済額 | 収入率 | |
|---------|-------------|-------------|------------|------------|------|-------|
| | | | | | 対予算 | 対調定 |
| 総務使用料 | 17,000 | 235,217 | 234,407 | 810 | 激増 | 99.7 |
| 総務手数料 | 0 | 830 | 830 | 0 | 皆増 | 100.0 |
| 財産貸付収入 | 88,958,000 | 87,994,219 | 47,948,026 | 40,046,193 | 53.9 | 54.5 |
| 不動産売払収入 | 315,000,000 | 16,417,000 | 16,297,900 | 119,100 | 5.2 | 99.3 |
| 弁償金 | 0 | 84,172 | 84,172 | 0 | 皆増 | 100.0 |
| 雑入 | 4,179,000 | 1,975,382 | 1,975,382 | 0 | 47.3 | 100.0 |
| 計 | 408,154,000 | 106,706,820 | 66,540,717 | 40,166,103 | 16.3 | 62.4 |

調定額の主なもの

- ・財産貸付収入 土地建物貸付収入 87,994,219円

歳出

(単位:円・%)

| 科 目 | 予算現額 | 支出負担行為済額 | 予算残額 | 執行率 |
|-------|-------------|-------------|-------------|------|
| 一般管理費 | 16,049,000 | 12,111,798 | 3,937,202 | 75.5 |
| 財産管理費 | 614,841,686 | 493,832,714 | 121,008,972 | 80.3 |
| 計 | 630,890,686 | 505,944,512 | 124,946,174 | 80.2 |

支出負担行為済額の主なもの

- ・財産管理費 旧中央公民館解体工事費 136,818,000円
 庁舎移転にかかる定期建物賃貸借契約によるイオンタウン木更津朝日
 賃借料 100,628,184円

歳出(通次繰越)

(単位:円・%)

| 科 目 | 予算現額 | 支出負担行為済額 | 予算残額 | 執行率 |
|-------|------------|------------|------|-------|
| 財産管理費 | 26,202,000 | 26,202,000 | 0 | 100.0 |

支出負担行為済額の主なもの

- ・旧中央公民館解体工事費 26,202,000円

3 監査の結果

事務・事業の執行は、おおむね適正なものと認められた。

・その他意見

公益財団法人日本電信電話ユーザー協会負担金について、繰越金が多額であるため、負担金が減額できるのか交渉されたい。

[その他意見に対する改善]

令和6年11月8日付けで資産管理部長から次のとおり回答があった。

令和7年度幹事理事会・理事総会において、令和6年度決算額を確認し繰越金が多額である場合は負担金を減額するよう提言いたします。

○営繕課

1 主な事務分掌

建築係：工事等の設計及び監督、市有建築物の整備計画及び点検、学校施設整備計画の作成、教育施設の整備に係る補助金、教育施設の維持管理の要望処理に関すること。

設備係：工事等の設計及び監督、市有建築物の整備計画及び点検、学校施設整備計画の作成、教育施設の維持管理の要望処理に関すること。

管理保全係：市有建築物の整備計画及び点検、学校施設整備計画の作成、教育施設の整備に係る補助金、教育施設の維持管理の要望処理、学校施設台帳の整備に関すること。

2 予算の執行状況（8月31日現在）

歳入

(単位:円・%)

| 科 目 | 予算現額 | 調定額 | 収入済額 | 収入未済額 | 収入率 | |
|----------|------------|-------------|------|-------------|-----|-----|
| | | | | | 対予算 | 対調定 |
| 教育費国庫補助金 | 95,454,000 | 149,321,000 | 0 | 149,321,000 | 0.0 | 0.0 |

調定額の主なもの

- ・学校施設環境改善交付金（中学校分） 138,360,000 円
- ・学校施設環境改善交付金（小学校分） 10,961,000 円

歳出

(単位:円・%)

| 科 目 | 予算現額 | 支出負担行為済額 | 予算残額 | 執行率 |
|-------------|-------------|-------------|-------------|------|
| 財産管理費 | 3,477,000 | 3,094,571 | 382,429 | 89.0 |
| まなび支援センター費 | 672,000 | 311,346 | 360,654 | 46.3 |
| 学校管理費(小学校費) | 190,625,000 | 136,289,891 | 54,335,109 | 71.5 |
| 学校建設費(小学校費) | 604,000 | 0 | 604,000 | 0.0 |
| 学校管理費(中学校費) | 588,056,000 | 378,788,432 | 209,267,568 | 64.4 |
| 学校建設費(中学校費) | 34,071,000 | 0 | 34,071,000 | 0.0 |
| 社会教育総務費 | 345,000 | 186,144 | 158,856 | 54.0 |
| 公民館費 | 44,136,000 | 18,460,051 | 25,675,949 | 41.8 |
| 図書館費 | 1,662,000 | 1,364,060 | 297,940 | 82.1 |
| 少年自然の家費 | 6,483,000 | 925,155 | 5,557,845 | 14.3 |
| 博物館費 | 53,363,000 | 49,606,461 | 3,756,539 | 93.0 |
| 学校給食費 | 7,240,000 | 4,605,315 | 2,634,685 | 63.6 |
| 計 | 930,734,000 | 593,631,426 | 337,102,574 | 63.8 |

支出負担行為済額の主なもの

- ・学校管理費（中学校費） 波岡中学校校舎長寿命化及びトイレ改修等工事費（建築）
219,491,000 円
- 波岡中学校校舎長寿命化およびトイレ改修等工事費
（機械設備） 59,990,000 円
- ・博物館費 郷土博物館金のすず昇降機改修工事費 46,860,000 円

歳出(逡次繰越) (単位:円・%)

| 科目 | 予算現額 | 支出負担行為済額 | 予算残額 | 執行率 |
|-------------|------------|------------|------|-------|
| 学校管理費(中学校費) | 50,926,000 | 50,926,000 | 0 | 100.0 |
| 博物館費 | 14,058,000 | 14,058,000 | 0 | 100.0 |
| 計 | 64,984,000 | 64,984,000 | 0 | 100.0 |

支出負担行為済額の主なもの

- ・学校管理費(中学校費) 波岡中学校校舎長寿命化及びトイレ改修等工事費(建築) 48,639,000円
- ・博物館費 郷土博物館金のすず昇降機改修工事費 14,058,000円

歳出(繰越明許費) (単位:円・%)

| 科目 | 予算現額 | 支出負担行為済額 | 予算残額 | 執行率 |
|-------------|------------|------------|------------|------|
| 学校管理費(小学校費) | 68,618,000 | 53,900,000 | 14,718,000 | 78.6 |

支出負担行為済額の主なもの

- ・金田小学校倉庫棟等解体及び校舎増築等工事設計業務委託料 53,900,000円

3 監査の結果

事務・事業の執行は、おおむね適正なものと認められた。

なお、次のとおり改められたい。

波岡小学校浄化槽改修工事設計業務委託などにおける支出負担行為の起票の取扱いについて、日付を遡及して起票処理がなされたことは適切ではないので、木更津市財務規則に従い適正な事務処理をされるよう改められたい。

[指摘に対する改善]

令和6年11月8日付けで資産管理部長から次のとおり回答があった。

今後は不適切な事務処理が行われないよう、木更津市財務規則第65条第1項に従い、伝票起票を行うとともに、チェック体制の強化に努めてまいります。

・その他意見

千葉県公共建築物連絡協議会負担金について、繰越金が多額であるため、負担金が減額できるのか交渉されたい。

[その他意見に対する改善]

令和6年11月8日付けで資産管理部長から次のとおり回答があった。

令和5年度の千葉県公共建築物連絡協議会理事会において、翌年度への繰越金が多くなる場合は負担金に配慮するよう提言しました。引き続き、翌年度への繰越金が多くなる場合は翌年度の負担金を減額するよう理事会で提言してまいります。

○庁舎準備室

1 主な事務分掌

庁舎準備係：庁舎整備、庁舎整備基金の運用管理に関すること

2 予算の執行状況（8月31日現在）

歳入 (単位:円・%)

| 科 目 | 予算現額 | 調定額 | 収入済額 | 収入未済額 | 収入率 | |
|-----------|------------|---------|--------|---------|------|-----|
| | | | | | 対予算 | 対調定 |
| 総務手数料 | 0 | 340 | 0 | 340 | 皆増 | 0.0 |
| 利子及び配当金 | 221,000 | 323,314 | 23,314 | 300,000 | 10.5 | 7.2 |
| 庁舎整備基金繰入金 | 82,174,000 | 0 | 0 | 0 | 0.0 | 0.0 |
| 計 | 82,395,000 | 323,654 | 23,314 | 300,340 | 0.0 | 7.2 |

調定額の主なもの

- ・利子及び配当金 庁舎整備基金利子 323,314円

歳出 (単位:円・%)

| 科 目 | 予算現額 | 支出負担行為済額 | 予算残額 | 執行率 |
|-------|------------|------------|------------|------|
| 財産管理費 | 92,704,314 | 57,111,914 | 35,592,400 | 61.6 |

支出負担行為済額の主なもの

- ・駅前新庁舎設計業務委託料 56,700,000円

歳出(繰越明許費) (単位:円・%)

| 科 目 | 予算現額 | 支出負担行為済額 | 予算残額 | 執行率 |
|-------|------------|------------|------|-------|
| 財産管理費 | 16,385,000 | 16,385,000 | 0 | 100.0 |

支出負担行為済額の主なもの

- ・新庁舎オフィス環境整備業務委託料 16,385,000円

3 監査の結果

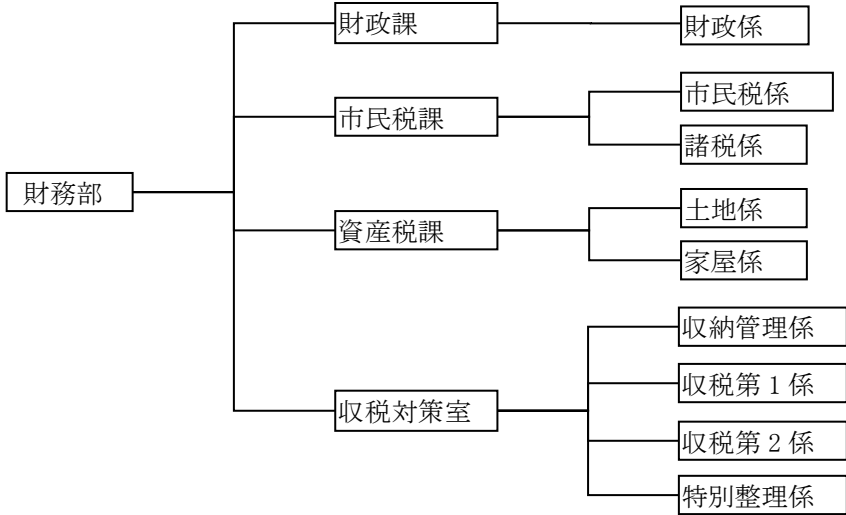
事務・事業の執行は、おおむね適正なものと認められた。

財務部

監査資料受領日 令和6年9月18日

財務監査実施日 令和6年10月10日

◎組織及び職員配置状況(9月1日現在)



(単位:人)

| 課等名 | 区分 | 部長職 | 次長 | 補佐職 | 係長職 | 係長 | 主任以下 | 計 |
|-----|-------|------|----|------|------|----|--------|----|
| | | (8級) | 課長 | (6級) | (5級) | 主査 | (1~3級) | |
| 財務部 | | 1 | | | | | | 1 |
| 財務部 | 財政課 | | 1 | 1 | | 1 | 3 | 6 |
| | 市民税課 | | | 1 | 1 | 2 | 14 | 18 |
| | 資産税課 | | | 1 | 2 | 1 | 12 | 16 |
| | 収税対策室 | | 1 | 1 | 2 | 2 | 18 | 24 |
| | 再任用 | | | | | | 1 | 1 |
| | 派遣 | | | | | | 1 | 1 |
| 計 | | 1 | 2 | 4 | 5 | 6 | 49 | 67 |

※派遣先：千葉県庁税務課（1名）

○財政課

1 主な事務分掌

財政係：予算の編成及び執行管理、財政状況の公表及び財務諸報告、地方交付税、地方譲与税（特別とん譲与税を除く。）、利子割交付金、配当割交付金、株式等譲渡所得割交付金、法人事業税交付金、地方消費税交付金、環境性能割交付金、地方特例交付金、交通安全対策特別交付金、市債及び一時借入金、部の計画書等の企画・調整、公会計、財政フレームに関すること

2 予算の執行状況 (8月31日現在)

歳入

(単位:円・%)

| 科 目 | 予 算 現 額 | 調 定 額 | 収 入 済 額 | 収 入 未 済 額 | 収 入 率 | |
|----------------------------|----------------|---------------|---------------|------------|-------|-------|
| | | | | | 対 予 算 | 対 調 定 |
| 自動車重量譲与税 | 290,000,000 | 81,327,000 | 81,327,000 | 0 | 28.0 | 100.0 |
| 地方揮発油譲与税 | 96,000,000 | 27,597,000 | 27,597,000 | 0 | 28.7 | 100.0 |
| 森林環境譲与税 | 23,666,000 | 0 | 0 | 0 | 0.0 | 0.0 |
| 利子割交付金 | 9,000,000 | 4,396,000 | 4,396,000 | 0 | 48.8 | 100.0 |
| 配当割交付金 | 129,000,000 | 34,382,000 | 34,382,000 | 0 | 26.7 | 100.0 |
| 株式等譲渡所得割交付金 | 106,000,000 | 0 | 0 | 0 | 0.0 | 0.0 |
| 法人事業税交付金 | 288,000,000 | 175,293,000 | 175,293,000 | 0 | 60.9 | 100.0 |
| 地方消費税交付金 | 3,152,000,000 | 863,089,000 | 863,089,000 | 0 | 27.4 | 100.0 |
| 環境性能割交付金 | 71,000,000 | 26,572,000 | 26,572,000 | 0 | 37.4 | 100.0 |
| 地方特例交付金 | 770,431,000 | 397,221,000 | 397,221,000 | 0 | 51.6 | 100.0 |
| 新型コロナウイルス感染症対策地方税減収補填特別交付税 | 1,120,000 | 0 | 0 | 0 | 0.0 | 0.0 |
| 地方交付税 | 3,620,000,000 | 1,745,022,000 | 1,745,022,000 | 0 | 48.2 | 100.0 |
| 交通安全対策特別交付金 | 15,000,000 | 0 | 0 | 0 | 0.0 | 0.0 |
| 利子及び配当金 | 1,981,000 | 525,000 | 525,000 | 0 | 26.5 | 100.0 |
| 一般寄附金 | 0 | 100,000 | 100,000 | 0 | 皆増 | 100.0 |
| 財政調整基金繰入金 | 2,118,430,000 | 0 | 0 | 0 | 0.0 | 0.0 |
| 繰越金 | 300,000,000 | 300,000,000 | 300,000,000 | 0 | 100.0 | 100.0 |
| 雑入 | 23,000,000 | 11,129,000 | 0 | 11,129,000 | 0.0 | 0.0 |
| 民生債 | 9,800,000 | 0 | 0 | 0 | 0.0 | 0.0 |
| 衛生債 | 55,900,000 | 0 | 0 | 0 | 0.0 | 0.0 |
| 土木債 | 1,310,400,000 | 0 | 0 | 0 | 0.0 | 0.0 |
| 消防債 | 194,400,000 | 0 | 0 | 0 | 0.0 | 0.0 |
| 教育債 | 391,000,000 | 0 | 0 | 0 | 0.0 | 0.0 |
| 臨時財政対策債 | 122,000,000 | 0 | 0 | 0 | 0.0 | 0.0 |
| 計 | 13,098,128,000 | 3,666,653,000 | 3,655,524,000 | 11,129,000 | 27.9 | 99.7 |

調定額の主なもの

- ・ 地方消費税交付金 地方消費税交付金 863,089,000 円
- ・ 地方特例交付金 減収補てん特例交付金 397,221,000 円
- ・ 地方交付税 普通交付税 1,745,022,000 円

歳出 (単位:円・%)

| 科目 | 予算現額 | 支出負担行為済額 | 予算残額 | 執行率 |
|-------|---------------|---------------|---------------|------|
| 一般管理費 | 58,000 | 0 | 58,000 | 0.0 |
| 財政管理費 | 4,034,000 | 3,344,644 | 689,356 | 82.9 |
| 財産管理費 | 85,918,000 | 525,000 | 85,393,000 | 0.6 |
| 元金 | 3,189,649,000 | 1,264,897,014 | 1,924,751,986 | 39.7 |
| 利子 | 103,810,000 | 37,316,771 | 66,493,229 | 35.9 |
| 予備費 | 96,603,635 | 0 | 96,603,635 | 0.0 |
| 計 | 3,480,072,635 | 1,306,083,429 | 2,173,989,206 | 37.5 |

支出負担行為済額の主なもの

- ・元金 定期償還元金 1,264,897,014 円
- ・利子 定期償還利子 37,316,771 円

歳入(通次繰越) (単位:円・%)

| 科目 | 予算現額 | 調定額 | 収入済額 | 収入未済額 | 収入率 | |
|-----|-------------|-------------|-------------|-------|-------|-------|
| | | | | | 対予算 | 対調定 |
| 繰越金 | 238,237,123 | 238,237,123 | 238,237,123 | 0 | 100.0 | 100.0 |
| 土木債 | 97,600,000 | 0 | 0 | 0 | 0.0 | 0.0 |
| 計 | 335,837,123 | 238,237,123 | 238,237,123 | 0 | 70.9 | 100.0 |

歳入(繰越明許費) (単位:円・%)

| 科目 | 予算現額 | 調定額 | 収入済額 | 収入未済額 | 収入率 | |
|-------|-------------|-------------|-------------|-------|-------|-------|
| | | | | | 対予算 | 対調定 |
| 繰越金 | 657,617,118 | 657,617,118 | 657,617,118 | 0 | 100.0 | 100.0 |
| 民生債 | 10,900,000 | 0 | 0 | 0 | 0.0 | 0.0 |
| 衛生債 | 14,500,000 | 0 | 0 | 0 | 0.0 | 0.0 |
| 土木債 | 146,000,000 | 0 | 0 | 0 | 0.0 | 0.0 |
| 災害復旧債 | 10,500,000 | 0 | 0 | 0 | 0.0 | 0.0 |
| 計 | 839,517,118 | 657,617,118 | 657,617,118 | 0 | 78.3 | 100.0 |

歳入(事故繰越) (単位:円・%)

| 科目 | 予算現額 | 調定額 | 収入済額 | 収入未済額 | 収入率 | |
|-----|------------|------------|------------|-------|-------|-------|
| | | | | | 対予算 | 対調定 |
| 繰越金 | 30,842,000 | 30,842,000 | 30,842,000 | 0 | 100.0 | 100.0 |
| 土木債 | 63,000,000 | 0 | 0 | 0 | 0.0 | 0.0 |
| 計 | 93,842,000 | 30,842,000 | 30,842,000 | 0 | 32.9 | 100.0 |

3 監査の結果

事務・事業の執行は、おおむね適正なものと認められた。

○市民税課

1 主な事務分掌

市民税係：個人の市民税及び県民税並びに森林環境税の賦課、法人市民税の賦課に関すること

諸税係：軽自動車税の種別割の賦課、市たばこ税の賦課、入湯税の賦課、特別とん譲与税、ゴルフ場利用税交付金、固定資産評価審査委員会に関すること

2 予算の執行状況（8月31日現在）

歳入

(単位:円・%)

| 科 目 | 予 算 現 額 | 調 定 額 | 収 入 済 額 | 収 入 未 済 額 | 収 入 率 | |
|------------------|----------------|----------------|---------------|---------------|-------|-------|
| | | | | | 対予算 | 対調定 |
| 個人市民税 (現年課税分) | 8,233,333,000 | 8,488,034,879 | 2,662,676,398 | 5,825,358,481 | 32.3 | 31.4 |
| 法人市民税 (現年課税分) | 1,295,525,000 | 735,731,900 | 704,738,600 | 30,993,300 | 54.4 | 95.8 |
| 環境性能割 | 19,600,000 | 12,202,200 | 12,202,200 | 0 | 62.3 | 100.0 |
| 種別割 (現年課税分) | 410,960,000 | 426,688,200 | 407,960,800 | 18,727,400 | 99.3 | 95.6 |
| 市たばこ税 (現年課税分) | 1,215,400,000 | 541,445,595 | 430,018,616 | 111,426,979 | 35.4 | 79.4 |
| 入湯税 (現年課税分) | 37,850,000 | 15,915,250 | 15,915,300 | △ 50 | 42.0 | 100.0 |
| 特別とん譲与税 | 70,000,000 | 0 | 0 | 0 | 0.0 | 0.0 |
| ゴルフ場利用税 交付金 | 59,000,000 | 25,313,640 | 25,313,640 | 0 | 42.9 | 100.0 |
| 弁償金 | 15,000 | 6,600 | 6,400 | 200 | 42.7 | 97.0 |
| 雑入 | 0 | 47,601 | 47,601 | 0 | 皆増 | 100.0 |
| 計 | 11,341,683,000 | 10,245,385,865 | 4,258,879,555 | 5,986,506,310 | 37.6 | 41.6 |

歳出

(単位:円・%)

| 科 目 | 予 算 現 額 | 支出負担行為済額 | 予 算 残 額 | 執行率 |
|-------|------------|------------|-----------|------|
| 税務総務費 | 385,000 | 156,330 | 228,670 | 40.6 |
| 賦課徴収費 | 36,007,000 | 28,898,406 | 7,108,594 | 80.3 |
| 計 | 36,392,000 | 29,054,736 | 7,337,264 | 79.8 |

支出負担行為済額の主なもの

| | | |
|---------|----------------------------------|-------------|
| ・ 賦課徴収費 | eLTAX 会費・負担金・次期更改準備資金 | 7,897,723 円 |
| | 通信運搬費 | 7,379,423 円 |
| | 「eLTAX」ASP サービス参加に係る ASP サービス利用料 | 2,970,000 円 |

3 監査の結果

事務・事業の執行は、おおむね適正なものと認められた。

なお、次のとおり改められたい。

市民税・県民税・森林環境税特別徴収のしおりにおける支出負担行為の起票の取扱いについて、日付を遡及して起票処理がなされたことは適切ではないので、木更津市財務規則に従い適正な事務処理をされるよう改められたい。

[指摘に対する改善]

令和6年11月8日付けで財務部長から次のとおり回答があった。
 今後は木更津市財務規則に則り、適正な予算執行を行ってまいります。

○資産税課

1 主な事務分掌

土地係：固定資産税及び都市計画税の賦課、特別土地保有税の賦課、国有資産等所在市町村交付金、国有提供施設等所在市町村助成交付金に関すること

家屋係：固定資産税及び都市計画税の賦課に関すること

2 予算の執行状況（8月31日現在）

歳入 (単位:円・%)

| 科 目 | 予 算 現 額 | 調 定 額 | 収 入 済 額 | 収 入 未 済 額 | 収 入 率 | |
|--------------------------|----------------|----------------|---------------|---------------|-------|-------|
| | | | | | 対予算 | 対調定 |
| 固定資産税 (現年課税分) | 8,881,602,000 | 9,096,848,400 | 6,295,486,331 | 2,801,362,069 | 70.9 | 69.2 |
| 国有資産等所在市町村 交付金(現年課税分) | 46,951,000 | 46,951,200 | 46,951,200 | 0 | 100.0 | 100.0 |
| 都市計画税 (現年課税分) | 1,496,979,000 | 1,506,877,000 | 823,128,915 | 683,748,085 | 55.0 | 54.6 |
| 国有提供施設等所在 市町村助成交付金 | 167,230,000 | 0 | 0 | 0 | 0.0 | 0.0 |
| 計 | 10,592,762,000 | 10,650,676,600 | 7,165,566,446 | 3,485,110,154 | 67.6 | 67.3 |

歳出 (単位:円・%)

| 科 目 | 予 算 現 額 | 支出負担行為済額 | 予 算 残 額 | 執 行 率 |
|-------|------------|------------|-----------|-------|
| 諸費 | 320,400 | 320,400 | 0 | 100.0 |
| 税務総務費 | 1,702,000 | 739,950 | 962,050 | 43.5 |
| 賦課徴収費 | 33,156,000 | 25,137,690 | 8,018,310 | 75.8 |
| 計 | 35,178,400 | 26,198,040 | 8,980,360 | 74.5 |

支出負担行為済額の主なもの

- ・ 賦課徴収費 固定資産土地評価等業務委託料 9,680,000 円
- 税務地図情報システム利用及び機器賃借料 7,946,400 円

3 監査の結果

事務・事業の執行は、おおむね適正なものと認められた。

○収税対策室

1 主な事務分掌

収納管理係：市税等の収納・督促、市税等の口座振替、市税等の還付、充当、納付及び納入、個人の県民税及び森林環境税の報告及び払込みに関すること

収税第1係：市税等の収納・督促、市税等の滞納処分、市税等の徴収及び換価の猶予、介護保険料・保育園保育料・後期高齢者医療保険料・下水道事業受益者負担金及び空家等対策の推進に係る特別措置法第22条第9項の規定による行政代執行に要した費用の収納及び滞納処分に関すること

収税第2係：市税等の収納・督促、市税等の徴収猶予、千葉県滞納整理推進機構との連携に関すること

特別整理係：市税等の収納・督促、市税等の滞納処分、市税等の欠損処分、市税等の徴収及び換価の猶予、千葉県との合同徴収、千葉県滞納整理推進機構との連携に関すること

2 予算の執行状況（8月31日現在）

歳入(一般会計) (単位:円・%)

| 科 目 | 予 算 現 額 | 調 定 額 | 収 入 済 額 | 収 入 未 済 額 | 収 入 率 | |
|------------------|-------------|---------------|-------------|-------------|-------|-------|
| | | | | | 対予算 | 対調定 |
| 個人市民税 (滞納繰越分) | 122,843,000 | 390,979,858 | 54,691,293 | 336,288,565 | 44.5 | 14.0 |
| 法人市民税 (滞納繰越分) | 11,180,000 | 22,544,457 | 2,903,200 | 19,641,257 | 26.0 | 12.9 |
| 固定資産税 (滞納繰越分) | 108,102,000 | 286,231,610 | 42,817,851 | 243,413,759 | 39.6 | 15.0 |
| 種別割 (滞納繰越分) | 9,612,000 | 42,284,631 | 3,720,725 | 38,563,906 | 38.7 | 8.8 |
| 都市計画税 (滞納繰越分) | 18,462,000 | 49,339,624 | 7,380,795 | 41,958,829 | 40.0 | 15.0 |
| 総務費県委託金 | 233,044,000 | 169,045,988 | 169,045,988 | 0 | 72.5 | 100.0 |
| 延滞金 | 80,600,000 | 52,019,334 | 57,234,268 | △ 5,214,934 | 71.0 | 110.0 |
| 雑入 | 1,000 | 2,406,554 | 2,406,554 | 0 | 激増 | 100.0 |
| 計 | 583,844,000 | 1,014,852,056 | 340,200,674 | 674,651,382 | 58.3 | 33.5 |

歳出(一般会計) (単位:円・%)

| 科 目 | 予 算 現 額 | 支出負担行為済額 | 予 算 残 額 | 執行率 |
|-------|-------------|------------|------------|------|
| 諸費 | 69,669,275 | 57,132,026 | 12,537,249 | 82.0 |
| 税務総務費 | 384,000 | 256,900 | 127,100 | 66.9 |
| 賦課徴収費 | 44,270,000 | 28,385,037 | 15,884,963 | 64.1 |
| 計 | 114,323,275 | 85,773,963 | 28,549,312 | 75.0 |

支出負担行為済額の主なもの

・ 諸費 過年度市税還付金及び還付加算金 57,132,026 円

歳入(国民健康保険特別会計) (単位:円・%)

| 科 目 | 予 算 現 額 | 調 定 額 | 収 入 済 額 | 収 入 未 済 額 | 収 入 率 | |
|--------------------|-------------|-------------|-------------|--------------|-------|-------|
| | | | | | 対予算 | 対調定 |
| 一般被保険者 国民健康保険税 | 233,269,000 | 747,151,116 | 108,281,073 | 638,870,043 | 46.4 | 14.5 |
| 退職被保険者等 国民健康保険税 | 583,000 | 1,634,843 | 158,147 | 1,476,696 | 27.1 | 9.7 |
| 一般被保険者延滞金 | 100,000,000 | 50,638,920 | 63,437,384 | △ 12,798,464 | 63.4 | 125.3 |
| 退職被保険者等 延滞金 | 1,800,000 | 0 | 0 | 0 | 0.0 | 0.0 |
| 計 | 335,652,000 | 799,424,879 | 171,876,604 | 627,548,275 | 51.2 | 21.5 |

調定額の主なもの

・ 一般被保険者国民健康保険税 滞納繰越分 747,151,116 円

歳出(国民健康保険特別会計)

(単位:円・%)

| 科目 | 予算現額 | 支出負担行為済額 | 予算残額 | 執行率 |
|-------------------|------------|------------|------------|------|
| 賦課徴収費 | 12,146,000 | 3,494,736 | 8,651,264 | 28.8 |
| 一般被保険者保険税 還付金 | 17,800,000 | 6,907,100 | 10,892,900 | 38.8 |
| 退職被保険者等保険税 還付金 | 100,000 | 0 | 100,000 | 0.0 |
| 計 | 30,046,000 | 10,401,836 | 19,644,164 | 34.6 |

支出負担行為済額の主なもの

- ・一般被保険者保険税還付金 償還金利子及び割引料 6,907,100円

3 監査の結果

事務・事業の執行は、おおむね適正なものと認められた。

なお、次のとおり改められたい。

差押不動産の鑑定評価業務委託料(木更津市港南台)などにおける支出負担行為の起票の取扱いについて、日付を遡及して起票処理がなされたことは適切ではないので、木更津市財務規則に従い適正な事務処理をされるよう改められたい。

[指摘に対する改善]

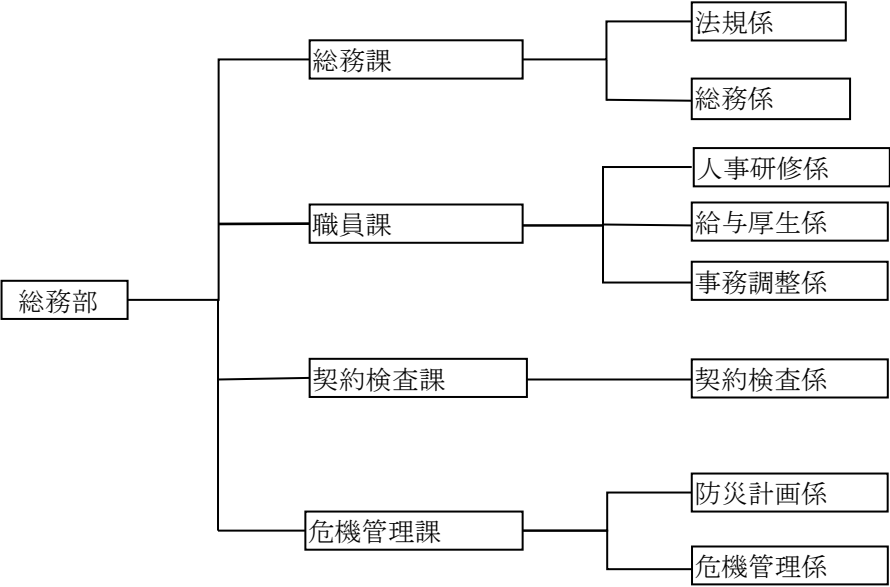
令和6年11月8日付けで財務部長から次のとおり回答があった。

今後は木更津市財務規則に則り、適正な予算執行を行ってまいります。

総務部

監査資料受領日 令和6年10月7日
 財務監査実施日 令和6年10月25日

◎組織及び職員配置状況(10月1日現在)



(単位:人)

| 課等名 | 区分 | 部長職 | 次長 | 補佐職 | 係長職 | 係長 | 主任以下 | 計 |
|-----|-------|------|------------|------|------|------------|--------|-----|
| | | (8級) | 課長 (7級) | (6級) | (5級) | 主査 (4級) | (1~3級) | |
| 総務部 | | 1 | | | | | | 1 |
| 総務部 | 総務課 | | 1 | 1 | 1 | 2 | 4 | 9 |
| | 職員課 | | 1 | 2 | 1② | 1① | 9 | 14③ |
| | 派遣 | | | | | | 1 | 1 |
| | 契約検査課 | | 1 | | 1 | 2 | 1 | 5 |
| | 危機管理課 | | | 1 | | 3 | 1 | 5 |
| | 再任用 | | | | | | 1 | 1 |
| 計 | | 1 | 4 | 3 | 6② | 6① | 21 | 41③ |

※派遣先：千葉県総務部市町村課（1名）
 ※丸数字は休職中の職員数を示している。

○総務課

1 主な事務分掌

法規係：公告式、条例・規則及び諸規程の制定改廃、法令・条例・規則等の解釈及び運用、訴訟・和解等の総括、行政不服審査会、市例規集の編集及び発行、情報公開制度の運用及び連絡調整、個人情報保護制度の運用及び連絡調整、会議公開制度の運用及び連絡調整に関すること。

総務係：市議会、直接請求等の手続き、公印、文書の收受・発送及び保存、総合行政ネットワーク(LGWAN)による電子文書の收受、法令図書に加除及び保管、市の境界及び字の変更（事業に係るものを除く。）、共用印刷機の維持管理、市民会館の管理及び運営指導、行政資料室、公平委員会、行事の共催及び後援の総括、総合教育会議、内部統制の総括に関すること。

2 予算の執行状況（9月30日現在）

| 科目 | 予算現額 | 調定額 | 収入済額 | 収入未済額 | 収入率 | |
|-------|---------|---------|---------|-------|------|-------|
| | | | | | 対予算 | 対調定 |
| 総務使用料 | 71,000 | 70,145 | 70,145 | 0 | 98.8 | 100.0 |
| 総務手数料 | 0 | 6,530 | 5,580 | 950 | 皆増 | 85.5 |
| 雑入 | 163,000 | 107,930 | 107,910 | 20 | 66.2 | 100.0 |
| 計 | 234,000 | 184,605 | 183,635 | 970 | 78.5 | 99.5 |

調定額の主なもの

- ・雑入 複写機使用料 103,930円

| 科目 | 予算現額 | 支出負担行為済額 | 予算残額 | 執行率 |
|-------|------------|------------|------------|------|
| 一般管理費 | 1,798,000 | 1,248,080 | 549,920 | 69.4 |
| 文書広報費 | 36,400,000 | 20,539,293 | 15,860,707 | 56.4 |
| 市民会館費 | 35,518,000 | 30,662,219 | 4,855,781 | 86.3 |
| 計 | 73,716,000 | 52,449,592 | 21,266,408 | 71.2 |

支出負担行為済額の主なもの

- ・文書広報費 個人情報保護に関する運用及び安全管理措置事業（点検・監査）
業務委託料 4,100,000円
- ・市民会館費 市民会館指定管理料 27,926,000円
公共施設等個別施設計画策定業務委託料（木更津市民会館）
2,658,442円

3 監査の結果

事務・事業の執行は、おおむね適正なものと認められた。

○職員課

1 主な事務分掌

人事研修係：職員の任免・分限・賞罰・服務及びその他身分、職員の研修及び教養、職員団体、職員の人

事評価、公務災害補償、安全運転管理、労働安全衛生、行政対象暴力、行政不服審査法に基づく審査庁（市長部局に関するものに限る。）に関すること。

給与厚生係：職員団体、職員の給与、退職手当、住民税及び所得税の源泉徴収、特別職報酬等審議会、退職年金等、職員の福利厚生、市町村職員共済組合に関すること。

事務調整係：庁内事務の調整に関すること。

2 予算の執行状況（9月30日現在）

(単位:円・%)

| 科 目 | 予算現額 | 調定額 | 収入済額 | 収入未済額 | 収入率 | |
|-----|---------|------------|---------|------------|------|-----|
| | | | | | 対予算 | 対調定 |
| 雑入 | 822,000 | 50,505,836 | 500,073 | 50,005,763 | 60.8 | 1.0 |

調定額の主なもの

- ・事故補填金償還金（損害賠償） 50,045,763 円

(単位:円・%)

| 科 目 | 予算現額 | 支出負担行為済額 | 予算残額 | 執行率 |
|-------|------------|-----------|-----------|------|
| 一般管理費 | 17,867,000 | 8,705,545 | 9,161,455 | 48.7 |

支出負担行為済額の主なもの

- ・職員厚生組合事業補助金 5,500,000 円

(単位:円・%)

| 歳入（一般会計） 職員人件費 | | | | | | |
|----------------|------------|-----------|-----------|---------|------|------|
| 科 目 | 予算現額 | 調定額 | 収入済額 | 収入未済額 | 収入率 | |
| | | | | | 対予算 | 対調定 |
| 雑入 | 22,873,000 | 5,720,855 | 5,282,973 | 437,882 | 23.1 | 92.3 |

調定額の主なもの

- ・過年度労働保険料返還金 3,405,788 円

歳出（一般会計） 職員人件費 (単位:円・%)

| 科目 | 予算現額 | 支出負担行為済額 | 予算残額 | 執行率 |
|-----------|---------------|-------------|---------------|------|
| 議会費 | 65,954,000 | 33,619,223 | 32,334,777 | 51.0 |
| 一般管理費 | 1,938,479,000 | 920,356,647 | 1,018,122,353 | 47.5 |
| 企画費 | 2,722,000 | 1,276,126 | 1,445,874 | 46.9 |
| 税務総務費 | 339,207,000 | 153,786,092 | 185,420,908 | 45.3 |
| 賦課徴収費 | 18,086,000 | 8,380,163 | 9,705,837 | 46.3 |
| 戸籍住民基本台帳費 | 200,163,000 | 95,182,628 | 104,980,372 | 47.6 |
| 選挙管理委員会費 | 35,163,000 | 12,186,795 | 22,976,205 | 34.7 |
| 千葉県知事選挙費 | 20,527,000 | 0 | 20,527,000 | 0.0 |
| 統計調査総務費 | 13,150,000 | 5,680,574 | 7,469,426 | 43.2 |
| 監査委員費 | 30,565,000 | 13,061,606 | 17,503,394 | 42.7 |
| 社会福祉総務費 | 84,225,000 | 33,701,592 | 50,523,408 | 40.0 |
| 障害福祉費 | 143,281,000 | 69,317,226 | 73,963,774 | 48.4 |
| 老人福祉費 | 41,053,000 | 19,197,331 | 21,855,669 | 46.8 |
| 国民年金費 | 34,773,000 | 17,628,165 | 17,144,835 | 50.7 |
| 児童福祉総務費 | 320,774,000 | 177,420,068 | 143,353,932 | 55.3 |
| 児童福祉施設費 | 361,312,000 | 136,158,874 | 225,153,126 | 37.7 |
| 生活保護総務費 | 142,566,000 | 71,381,605 | 71,184,395 | 50.1 |
| 災害救助費 | 10,537,000 | 48,360 | 10,488,640 | 0.5 |
| 防災訓練費 | 1,450,000 | 113,852 | 1,336,148 | 7.9 |
| 保健衛生総務費 | 86,337,000 | 39,588,610 | 46,748,390 | 45.9 |
| 予防費 | 1,571,000 | 571,059 | 999,941 | 36.4 |
| 墓園費 | 35,746,000 | 15,898,218 | 19,847,782 | 44.5 |
| 公害対策費 | 52,210,000 | 23,898,641 | 28,311,359 | 45.8 |
| 保健施設費 | 220,582,000 | 104,894,953 | 115,687,047 | 47.6 |
| 美化推進事業費 | 3,807,000 | 1,884,205 | 1,922,795 | 49.5 |
| 清掃総務費 | 79,213,000 | 39,808,818 | 39,404,182 | 50.3 |
| じん芥処理費 | 259,206,000 | 126,347,416 | 132,858,584 | 48.7 |
| 上水道総務費 | 816,000 | 0 | 816,000 | 0.0 |
| 農業委員会費 | 571,000 | 8,556 | 562,444 | 1.5 |
| 農業総務費 | 190,314,000 | 85,256,213 | 105,057,787 | 44.8 |
| 農業振興費 | 13,802,000 | 5,227,048 | 8,574,952 | 37.9 |
| 農地費 | 1,571,000 | 634,304 | 936,696 | 40.4 |
| 水産業総務費 | 9,543,000 | 4,263,168 | 5,279,832 | 44.7 |
| 水産業振興費 | 13,811,000 | 6,312,643 | 7,498,357 | 45.7 |
| 商工総務費 | 150,308,000 | 71,969,078 | 78,338,922 | 47.9 |

| | | | | |
|-------------|---------------|---------------|---------------|------|
| 消費者対策費 | 13,293,000 | 5,484,848 | 7,808,152 | 41.3 |
| 土木総務費 | 270,074,000 | 128,773,279 | 141,300,721 | 47.7 |
| 建築指導費 | 1,402,000 | 602,756 | 799,244 | 43.0 |
| 道路橋りょう総務費 | 105,988,000 | 48,447,727 | 57,540,273 | 45.7 |
| 道路維持費 | 11,579,000 | 3,767,075 | 7,811,925 | 32.5 |
| 道路新設改良費 | 43,176,000 | 20,507,527 | 22,668,473 | 47.5 |
| 都市計画総務費 | 311,936,000 | 157,018,373 | 154,917,627 | 50.3 |
| 街路事業費 | 17,218,000 | 8,463,331 | 8,754,669 | 49.2 |
| 都市下水路費 | 13,281,000 | 9,218,577 | 4,062,423 | 69.4 |
| 住宅管理費 | 66,775,000 | 29,830,383 | 36,944,617 | 44.7 |
| 常備消防費 | 1,447,848,000 | 715,091,285 | 732,756,715 | 49.4 |
| 教育委員会費 | 15,600,000 | 7,854,838 | 7,745,162 | 50.4 |
| 事務局費 | 385,979,000 | 183,936,850 | 202,042,150 | 47.7 |
| まなび支援センター費 | 151,531,000 | 65,966,718 | 85,564,282 | 43.5 |
| 学校管理費(小学校費) | 78,228,000 | 33,399,120 | 44,828,880 | 42.7 |
| 教育振興費(小学校費) | 5,906,000 | 2,267,191 | 3,638,809 | 38.4 |
| 学校管理費(中学校費) | 63,721,000 | 32,218,958 | 31,502,042 | 50.6 |
| 教育振興費(中学校費) | 4,922,000 | 1,610,947 | 3,311,053 | 32.7 |
| 社会教育総務費 | 107,399,000 | 53,116,882 | 54,282,118 | 49.5 |
| 青少年育成費 | 4,677,000 | 2,013,218 | 2,663,782 | 43.0 |
| 公民館費 | 281,485,000 | 136,462,552 | 145,022,448 | 48.5 |
| 図書館費 | 89,935,000 | 41,895,010 | 48,039,990 | 46.6 |
| 博物館費 | 42,031,000 | 16,478,228 | 25,552,772 | 39.2 |
| 学校給食費 | 124,542,000 | 51,513,635 | 73,028,365 | 41.4 |
| 計 | 8,581,921,000 | 4,050,999,165 | 4,530,921,835 | 47.2 |

歳入（国民健康保険特別会計）職員人件費 (単位:円・%)

| 科 目 | 予 算 現 額 | 調 定 額 | 収 入 済 額 | 収 入 未 済 額 | 収 入 率 | |
|-----|---------|---------|---------|-----------|-------|-------|
| | | | | | 対 予 算 | 対 調 定 |
| 雑入 | 47,000 | 144,004 | 144,004 | 0 | 306.4 | 100.0 |

歳出（国民健康保険特別会計）職員人件費 (単位:円・%)

| 科 目 | 予 算 現 額 | 支 出 負 担 行 為 済 額 | 予 算 残 額 | 執 行 率 |
|------------|-------------|-----------------|------------|-------|
| 一般管理費 | 163,451,000 | 75,076,387 | 88,374,613 | 45.9 |
| 特定健康診査等事業費 | 4,798,000 | 1,658,227 | 3,139,773 | 34.6 |
| 計 | 168,249,000 | 76,734,614 | 91,514,386 | 45.6 |

歳入（後期高齢者医療特別会計）職員人件費 (単位:円・%)

| 科 目 | 予 算 現 額 | 調 定 額 | 収 入 済 額 | 収 入 未 済 額 | 収 入 率 | |
|-----|---------|-------|---------|-----------|-------|-------|
| | | | | | 対 予 算 | 対 調 定 |
| 雑入 | 0 | 2,979 | 2,979 | 0 | 皆増 | 100.0 |

歳出（後期高齢者医療特別会計）職員人件費 (単位:円・%)

| 科目 | 予算現額 | 支出負担行為済額 | 予算残額 | 執行率 |
|-------|------------|------------|------------|------|
| 一般管理費 | 36,385,000 | 16,742,468 | 19,642,532 | 46.0 |

歳入（介護保険特別会計）職員人件費 (単位:円・%)

| 科目 | 予算現額 | 調定額 | 収入済額 | 収入未済額 | 収入率 | |
|----|---------|--------|--------|-------|------|-------|
| | | | | | 対予算 | 対調定 |
| 雑入 | 230,000 | 96,489 | 96,489 | 0 | 42.0 | 100.0 |

歳出（介護保険特別会計）職員人件費 (単位:円・%)

| 科目 | 予算現額 | 支出負担行為済額 | 予算残額 | 執行率 |
|------------------|-------------|-------------|-------------|------|
| 一般管理費 | 133,180,000 | 63,127,836 | 70,052,164 | 47.4 |
| 認定調査等費 | 75,955,000 | 34,820,732 | 41,134,268 | 45.8 |
| 介護予防・生活支援サービス事業費 | 735,000 | 235,604 | 499,396 | 32.1 |
| 一般介護予防事業費 | 9,642,000 | 4,125,353 | 5,516,647 | 42.8 |
| 任意事業費 | 5,293,000 | 1,897,826 | 3,395,174 | 35.9 |
| 認知症総合支援事業費 | 6,837,000 | 2,930,430 | 3,906,570 | 42.9 |
| 計 | 231,642,000 | 107,137,781 | 124,504,219 | 46.3 |

歳入（公設地方卸売市場特別会計）職員人件費 (単位:円・%)

| 科目 | 予算現額 | 調定額 | 収入済額 | 収入未済額 | 収入率 | |
|----|--------|--------|--------|-------|------|-------|
| | | | | | 対予算 | 対調定 |
| 雑入 | 42,000 | 14,065 | 14,065 | 0 | 33.5 | 100.0 |

歳出（公設地方卸売市場特別会計）職員人件費 (単位:円・%)

| 科目 | 予算現額 | 支出負担行為済額 | 予算残額 | 執行率 |
|-----|------------|------------|------------|------|
| 総務費 | 37,313,000 | 17,385,493 | 19,927,507 | 46.6 |

3 監査の結果

事務・事業の執行は、おおむね適正なものと認められた。

○契約検査課

1 主な事務分掌

契約検査係：入札参加資格者名簿、木更津市建設工事等選定審査会その他の契約に関する審査会又は委員会、市が行う入札及び契約、建設工事の中間検査・出来形検査及び完成検査、工事の設計図書の審査、工事検査の技術的基準の作成に関すること。

2 予算の執行状況（9月30日現在）

歳出 (単位:円・%)

| 科目 | 予算現額 | 支出負担行為済額 | 予算残額 | 執行率 |
|-------|-----------|-----------|---------|------|
| 一般管理費 | 4,572,000 | 4,392,530 | 179,470 | 96.1 |

支出負担行為済額の主なもの

- ・ちば電子調達システム利用料 3,294,720 円

3 監査の結果

事務・事業の執行は、おおむね適正なものと認められた。

○危機管理課

1 主な事務分掌

防災計画係：防災会議及び地域防災計画、国民保護協議会及び国民保護計画、防災知識の普及啓発、防災訓練、災害対策基本法第8条第2項第12号の協定、避難所及び避難場所の指定、避難行動要支援者名簿及び個別計画の作成に関すること。

危機管理係：災害対策本部及び防災関係機関との連絡調整、防災行政用無線局の設置及び運用管理、災害及び国民保護に関する情報の収集及び伝達、防災訓練、防災設備の管理及び災害用物資の備蓄、罹災証明書及びびり災届出証明書の交付、災害見舞金及び弔慰金の給付、自主防災組織及び災害対策コーディネーターに対する支援に関すること。

2 予算の執行状況（9月30日現在）

歳入

(単位:円・%)

| 科目 | 予算現額 | 調定額 | 収入済額 | 収入未済額 | 収入率 | |
|---------|------------|------------|-----------|------------|-------|-------|
| | | | | | 対予算 | 対調定 |
| 民生使用料 | 9,000 | 9,012 | 9,012 | 0 | 100.1 | 100.0 |
| 民生手数料 | 9,000 | 0 | 0 | 0 | 0.0 | 0.0 |
| 民生費県補助金 | 8,092,000 | 8,139,000 | 0 | 8,139,000 | 0.0 | 0.0 |
| 民生費寄附金 | 1,000,000 | 1,000,000 | 1,000,000 | 0 | 100.0 | 100.0 |
| 雑入 | 2,000,000 | 2,000,000 | 0 | 2,000,000 | 0.0 | 0.0 |
| 計 | 11,110,000 | 11,148,012 | 1,009,012 | 10,139,000 | 9.1 | 9.1 |

調定額の主なもの

- ・民生費県補助金 千葉県地域防災力充実・強化補助金 8,139,000 円

歳出

(単位:円・%)

| 科目 | 予算現額 | 支出負担行為済額 | 予算残額 | 執行率 |
|-------|------------|------------|------------|------|
| 災害救助費 | 42,293,000 | 35,432,256 | 6,860,744 | 83.8 |
| 防災無線費 | 30,591,000 | 18,540,352 | 12,050,648 | 60.6 |
| 防災訓練費 | 2,128,000 | 670,780 | 1,457,220 | 31.5 |
| 計 | 75,012,000 | 54,643,388 | 20,368,612 | 72.8 |

支出負担行為済額の主なもの

- ・防災無線費 防災行政無線同報系保守点検業務委託料 8,050,240 円
- 防災行政無線（同報系）非常用バッテリー交換費 5,248,760 円

3 監査の結果

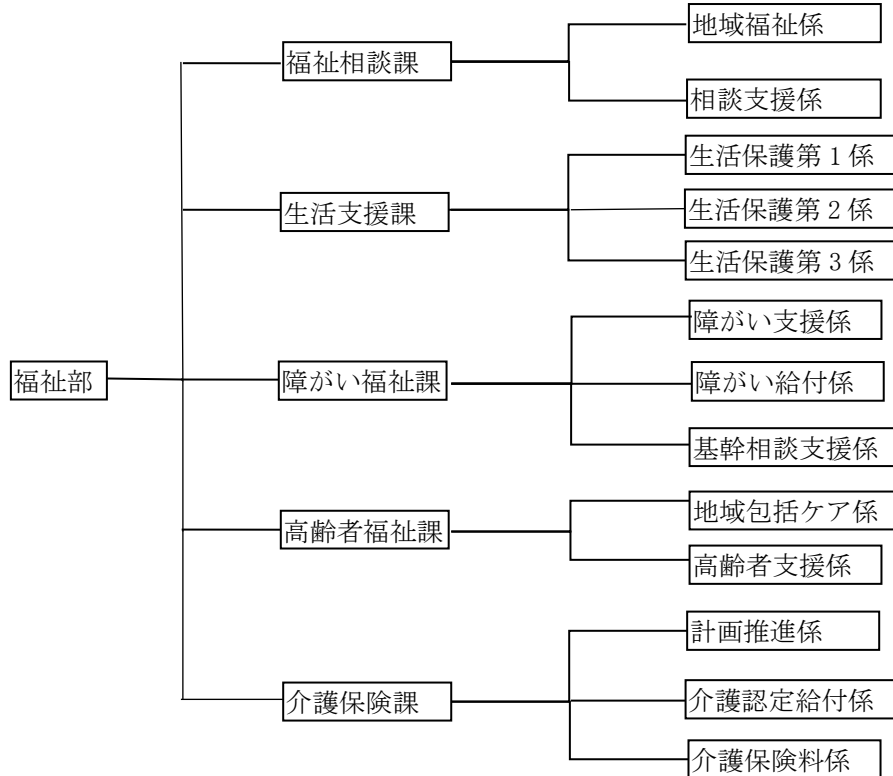
事務・事業の執行は、おおむね適正なものと認められた。

福祉部

監査資料受領日 令和6年10月21日

財務監査実施日 令和6年11月20日

◎組織及び職員配置状況(10月1日現在)



(単位:人)

| 課等名 | 区分 | 部長職 (8級) | 次長 課長 職 (7級) | 補佐職 (6級) | 係長職 (5級) | 係長 主査 職 (4級) | 主任以下 (1~3級) | 計 |
|-----|---------|-------------|-----------------------|-------------|-------------|-----------------------|----------------|-------|
| 福祉部 | | 1 | | | | | | 1 |
| 福祉部 | 福祉相談課 | | | 2 | 1 | 1 | 7 | 11 |
| | 生活支援課 | | | 2 | 1 | 2 | 18 | 23 |
| | 福祉相談課併任 | | | (1) | | | (4) | (5) |
| | 障がい福祉課 | | 1 | 1 | 1 | 3 | 14 | 20 |
| | 高齢者福祉課 | | | 1 | 3 | | 7 | 11 |
| | 介護保険課 | | | 2 | 1 | 1 | 10 | 14 |
| 計 | | 1 | 1 | 8(1) | 7 | 7 | 56(4) | 80(5) |

○福祉相談課

1 主な事務分掌

地域福祉係：民生児童委員、社会福祉関係団体との連携、旧軍人・軍属・戦傷病者・戦没者遺族・未帰還

者留守家族等の援護、市民総合福祉会館の管理運営、行旅死病人、社会福祉基金の管理運用、地域福祉計画、第二種社会福祉事業（隣保事業）の届出の受付等に関すること。

相談支援係：自殺対策、生活困窮者自立支援法に基づく生活困窮者に対する自立の支援、福祉の総合窓口、ホームレスの自立支援、成年後見制度、社会福祉関係団体との連携に関すること。

2 予算の執行状況（9月30日現在）

歳入

(単位:円・%)

| 科 目 | 予算現額 | 調定額 | 収入済額 | 収入未済額 | 収入率 | |
|----------|-------------|-----------|-----------|-----------|------|-------|
| | | | | | 対予算 | 対調定 |
| 民生使用料 | 1,145,000 | 955,886 | 955,886 | 0 | 83.5 | 100.0 |
| 民生費国庫負担金 | 9,775,000 | 0 | 0 | 0 | 0.0 | 0.0 |
| 総務費国庫補助金 | 5,292,000 | 5,292,000 | 0 | 5,292,000 | 0.0 | 0.0 |
| 民生費国庫補助金 | 107,599,000 | 0 | 0 | 0 | 0.0 | 0.0 |
| 民生費県補助金 | 48,360,000 | 871,000 | 0 | 871,000 | 0.0 | 0.0 |
| 衛生費県補助金 | 361,000 | 0 | 0 | 0 | 0.0 | 0.0 |
| 利子及び配当金 | 1,000 | 0 | 0 | 0 | 0.0 | 0.0 |
| 雑入 | 767,000 | 832,060 | 706,083 | 125,977 | 92.1 | 84.9 |
| 計 | 173,300,000 | 7,950,946 | 1,661,969 | 6,288,977 | 1.0 | 20.9 |

調定額の主なもの

- ・総務費国庫補助金 デジタル田園都市国家構想交付金（デジタル実装タイプ）
5,292,000円

歳出

(単位:円・%)

| 科 目 | 予算現額 | 支出負担行為済額 | 予算残額 | 執行率 |
|---------|---------------|---------------|-------------|------|
| 社会福祉総務費 | 1,432,442,000 | 1,246,987,121 | 185,454,879 | 87.1 |
| 障害福祉費 | 3,837,000 | 1,830,193 | 2,006,807 | 47.7 |
| 老人福祉費 | 15,346,000 | 15,337,009 | 8,991 | 99.9 |
| 保健衛生総務費 | 208,000 | 24,000 | 184,000 | 11.5 |
| 計 | 1,451,833,000 | 1,264,178,323 | 187,654,677 | 87.1 |

支出負担行為済額の主なもの

- ・社会福祉総務費 定額減税補足給付金給付事業費 869,270,000円
住民税非課税世帯等給付金及び定額減税調整給付金支給業務委託料
70,816,188円

歳出(一般会計・繰越明許費)

(単位:円・%)

| 科 目 | 予算現額 | 支出負担行為済額 | 予算残額 | 執行率 |
|---------|-------------|------------|------------|------|
| 社会福祉総務費 | 174,474,087 | 89,492,060 | 84,982,027 | 51.3 |

支出負担行為済額の主なもの

- ・第2回電力・ガス・食料品等価格高騰緊急支援給付金 43,820,000円

歳入(介護保険特別会計)

(単位:円・%)

| 科 目 | 予算現額 | 調定額 | 収入済額 | 収入未済額 | 収入率 | |
|-----|--------|-----|------|-------|-----|-----|
| | | | | | 対予算 | 対調定 |
| 雑入 | 48,000 | 0 | 0 | 0 | 0.0 | 0.0 |

歳出(介護保険特別会計)

(単位:円・%)

| 科目 | 予算現額 | 支出負担行為済額 | 予算残額 | 執行率 |
|-------|-----------|-----------|-----------|------|
| 任意事業費 | 5,658,000 | 1,069,084 | 4,588,916 | 18.9 |

支出負担行為済額の主なもの

- ・ 成年後見人等報酬助成金 1,054,227 円

3 監査の結果

事務・事業の執行は、おおむね適正なものと認められた。

なお、次のとおり改められたい。

生活困窮者自立支援システム用パソコン賃貸借(長期継続契約)における支出負担行為の起票の取扱いについて、日付を遡及して起票処理がなされたことは適切ではないので、木更津市財務規則に従い適正な事務処理をされるよう改められたい。

[指摘に対する改善]

令和6年12月2日付けで福祉部長から次のとおり回答があった。

契約事務を伴わない長期継続契約の支出負担行為につきましても、起票漏れがないか十分に確認し、適正な事務処理を行うよう改めます。

○生活支援課

1 主な事務分掌

生活保護第1係：生活保護法に基づく保護に関すること。

生活保護第2係：生活保護法に基づく保護に関すること。

生活保護第3係：生活保護法に基づく保護に関すること。

2 予算の執行状況(9月30日現在)

歳入

(単位:円・%)

| 科目 | 予算現額 | 調定額 | 収入済額 | 収入未済額 | 収入率 | |
|----------|---------------|---------------|---------------|-------------|------|------|
| | | | | | 対予算 | 対調定 |
| 民生費国庫負担金 | 2,373,750,000 | 1,977,445,500 | 1,384,211,850 | 593,233,650 | 58.3 | 70.0 |
| 民生費国庫補助金 | 1,055,000 | 0 | 0 | 0 | 0.0 | 0.0 |
| 民生費県負担金 | 71,958,000 | 0 | 0 | 0 | 0.0 | 0.0 |
| 雑入 | 2,000 | 76,888,234 | 12,482,587 | 64,405,647 | 激增 | 16.2 |
| 計 | 2,446,765,000 | 2,054,333,734 | 1,396,694,437 | 657,639,297 | 57.1 | 68.0 |

調定額の主なもの

- ・ 民生費国庫負担金 生活保護費負担金 1,977,445,500 円
- ・ 雑入 過年度生活保護費返還金 51,075,180 円

歳出

(単位:円・%)

| 科目 | 予算現額 | 支出負担行為済額 | 予算残額 | 執行率 |
|---------|---------------|---------------|---------------|------|
| 生活保護総務費 | 15,181,000 | 10,621,556 | 4,559,444 | 70.0 |
| 扶助費 | 3,163,914,000 | 1,561,293,551 | 1,602,620,449 | 49.3 |
| 計 | 3,179,095,000 | 1,571,915,107 | 1,607,179,893 | 49.4 |

支出負担行為済額の主なもの

| | | |
|----------|-------------------------|-----------------|
| ・生活保護総務費 | 生活保護システムサーバ関係賃貸借料 | 3,297,068 円 |
| | 生活保護等版レセプト管理システム保守業務委託料 | 2,376,000 円 |
| ・扶助費 | 生活保護費 | 1,561,293,551 円 |

3 監査の結果

事務・事業の執行は、おおむね適正なものと認められた。

なお、次のとおり改められたい。

雑誌「生活と福祉」令和6年度分における支出負担行為の起票の取扱いについて、日付を遡及して起票処理がなされたことは適切ではないので、木更津市財務規則に従い適正な事務処理をされるよう改められたい。

[指摘に対する改善]

令和6年12月2日付けで福祉部長から次のとおり回答があった。

遡及して起票処理をする原因となった債権者名の変更について、適切な時期に確認及び事務処理をするようにいたします。

○障がい福祉課

1 主な事務分掌

障がい支援係：障害者の日常生活及び社会生活を総合的に支援するための法律に基づく支援、精神保健及び精神障害者福祉に関する法律に基づく支援、身体障害者福祉法に基づく支援、児童福祉法に基づく支援（健康子ども部子育て支援課及び子ども発達支援課の所管に属するものを除く。）、知的障害者福祉法に基づく支援、身体障害者福祉センターの管理運営、重度心身障害者紙おむつ給付事業、障害福祉関係団体との連携に関すること。

障がい給付係：特別児童扶養手当等の支給に関する法律に基づく特別児童扶養手当・特別障害者手当・経過措置福祉手当及び障害児福祉手当の支給、心身障害児福祉手当、重度心身障害者福祉手当、重度心身障害者（児）に対する医療費の助成、精神障害者に対する医療費の助成、難病患者療養見舞金支給事業、心身障害者扶養年金事業、福祉タクシー事業、福祉カー貸付事業に関すること。

基幹相談支援係：障害者の日常生活及び社会生活を総合的に支援するための法律に基づく支援、精神保健及び精神障害者福祉に関する法律に基づく支援、身体障害者福祉法に基づく支援、児童福祉法に基づく支援（健康子ども部子育て支援課の所管に属するものを除く。）、知的障害者福祉法に基づく支援、障害者計画及び障害福祉計画、障害福祉関係団体との連携、基幹相談支援センターに関すること。

2 予算の執行状況 (9月30日現在)

歳入

(単位:円・%)

| 科 目 | 予算現額 | 調定額 | 収入済額 | 収入未済額 | 収 入 率 | |
|----------|---------------|---------------|-------------|-------------|-------|-------|
| | | | | | 対予算 | 対調定 |
| 民生手数料 | 0 | 10 | 10 | 0 | 皆増 | 100.0 |
| 民生費国庫負担金 | 1,473,272,000 | 1,304,038,100 | 648,929,076 | 655,109,024 | 44.0 | 49.8 |
| 民生費国庫補助金 | 63,328,000 | 0 | 0 | 0 | 0.0 | 0.0 |
| 民生費委託金 | 365,000 | 444,600 | 0 | 444,600 | 0.0 | 0.0 |
| 民生費県負担金 | 715,636,000 | 0 | 0 | 0 | 0.0 | 0.0 |
| 民生費県補助金 | 162,037,000 | 0 | 0 | 0 | 0.0 | 0.0 |
| 雑入 | 0 | 32,320,812 | 1,058,049 | 31,262,763 | 皆増 | 3.3 |
| 計 | 2,414,638,000 | 1,336,803,522 | 649,987,135 | 686,816,387 | 26.9 | 48.6 |

調定額の主なもの

・民生費国庫負担金 障害者自立支援給付費国庫負担金 1,264,668,760円

歳出

(単位:円・%)

| 科 目 | 予算現額 | 支出負担行為済額 | 予算残額 | 執行率 |
|-------|---------------|---------------|---------------|-------|
| 諸費 | 4,325 | 4,325 | 0 | 100.0 |
| 障害福祉費 | 3,436,241,000 | 1,509,199,563 | 1,927,041,437 | 43.9 |
| 計 | 3,436,245,325 | 1,509,203,888 | 1,927,041,437 | 43.9 |

支出負担行為済額の主なもの

・障害福祉費 障害者自立支援給付事業費 1,158,582,345円
 重度心身障害者医療費助成事業費 104,749,552円

3 監査の結果

事務・事業の執行は、おおむね適正なものと認められた。

なお、次のとおり改められたい。

木更津市地域活動支援センターⅢ型事業運営費補助金などにおける支出負担行為の起票の取扱いについて、日付を遡及して起票処理がなされたことは適切ではないので、木更津市財務規則に従い適正な事務処理をされるよう改められたい。

[指摘に対する改善]

令和6年12月2日付けで福祉部長から次のとおり回答があった。

遡及して起票処理をした原因は、補助金交付事業者からの申請関係書類の遅延であったことから、今後の対応として、予め申請関係書類を確認することにより、適切な時期に起票いたします。

○高齢者福祉課

1 主な事務分掌

地域包括ケア係：地域支援事業、地域包括支援センター、地域包括ケアシステム、地域ケア会議、地域包括支援センター運営協議会に関すること。

高齢者支援係：高齢者の生きがい対策援助、老人福祉法に基づく老人福祉施設への入所措置及び老人ホ

ーム入所判定委員会、老人福祉法に基づく居宅における介護等の措置事業、高齢者関係団体との連携、シルバー人材センター、敬老祝金等の支給、老人福祉センターの管理運営、ねたきり高齢者・独居高齢者及び認知症高齢者対策、三日月福祉基金の管理運用、地域支援事業、その他高齢者の援護に関すること。

2 予算の執行状況 (9月30日現在)

歳入(一般会計) (単位:円・%)

| 科 目 | 予算現額 | 調定額 | 収入済額 | 収入未済額 | 収入率 | |
|-------------|-------------|-----------|-----------|-----------|------|-------|
| | | | | | 対予算 | 対調定 |
| 民生費負担金 | 16,800,000 | 6,424,424 | 5,636,024 | 788,400 | 33.5 | 87.7 |
| 民生使用料 | 881,000 | 426,709 | 426,709 | 0 | 48.4 | 100.0 |
| 民生手数料 | 1,341,000 | 498,355 | 479,655 | 18,700 | 35.8 | 96.2 |
| 民生費県補助金 | 1,260,000 | 0 | 0 | 0 | 0.0 | 0.0 |
| 利子及び配当金 | 61,000 | 30,217 | 30,217 | 0 | 49.5 | 100.0 |
| 介護保険特別会計繰入金 | 131,164,000 | 0 | 0 | 0 | 0.0 | 0.0 |
| 雑入 | 510,000 | 1,455,000 | 0 | 1,455,000 | 0.0 | 0.0 |
| 計 | 152,017,000 | 8,834,705 | 6,572,605 | 2,262,100 | 4.3 | 74.4 |

調定額の主なもの

- ・ 民生費負担金 老人保護措置費負担金 6,424,424円

歳出(一般会計) (単位:円・%)

| 科 目 | 予算現額 | 支出負担行為済額 | 予算残額 | 執行率 |
|---------|-------------|-------------|-------------|------|
| 老人福祉費 | 519,225,500 | 326,441,501 | 192,783,999 | 62.9 |
| 老人福祉施設費 | 36,446,500 | 36,047,120 | 399,380 | 98.9 |
| 計 | 555,672,000 | 362,488,621 | 193,183,379 | 65.2 |

支出負担行為済額の主なもの

- ・ 老人福祉費 地域包括支援センター運営事業業務委託料 224,000,000円
老人保護措置費 46,006,842円
生活支援体制整備事業業務委託料 17,778,000円
- ・ 老人福祉施設費 老人福祉センター指定管理料 33,065,000円

歳出(繰越明許費) (単位:円・%)

| 科 目 | 予算現額 | 支出負担行為済額 | 予算残額 | 執行率 |
|-------|-----------|-----------|-----------|------|
| 老人福祉費 | 2,453,287 | 1,357,729 | 1,095,558 | 55.3 |

支出負担行為済額の主なもの

- ・ 後期高齢者物価高騰対策緊急支援事業に係る派遣業務委託料 1,187,305円

歳入(介護保険特別会計)

(単位:円・%)

| 科 目 | 予 算 現 額 | 調 定 額 | 収 入 済 額 | 収 入 未 済 額 | 収 入 率 | |
|---|-------------|-------------|------------|------------|-------|-------|
| | | | | | 対 予 算 | 対 調 定 |
| 調整交付金 | 10,264,000 | 0 | 0 | 0 | 0.0 | 0.0 |
| 地域支援事業交付金 (介護予防・日常生活支援総合事業) (国庫補助金) | 82,120,000 | 0 | 0 | 0 | 0.0 | 0.0 |
| 地域支援事業交付金(地域 包括的支援事業・任意事業) (国庫補助金) | 25,017,000 | 0 | 0 | 0 | 0.0 | 0.0 |
| 地域支援事業支援交付金 (介護予防・日常生活支援総合事業) (支払基金交付金) | 111,055,000 | 111,055,000 | 46,277,000 | 64,778,000 | 41.7 | 41.7 |
| 地域支援事業交付金 (介護予防・日常生活支援総合事業) (県補助金) | 51,325,000 | 0 | 0 | 0 | 0.0 | 0.0 |
| 地域支援事業交付金(地域 包括的支援事業・任意事業) (県補助金) | 12,510,000 | 0 | 0 | 0 | 0.0 | 0.0 |
| 地域支援事業交付金 (介護予防・日常生活支援総合事業) (一般会計繰入金) | 51,325,000 | 0 | 0 | 0 | 0.0 | 0.0 |
| 地域支援事業交付金(地域 包括的支援事業・任意事業) (一般会計繰入金) | 12,510,000 | 0 | 0 | 0 | 0.0 | 0.0 |
| 計 | 356,126,000 | 111,055,000 | 46,277,000 | 64,778,000 | 13.0 | 41.7 |

歳出(介護保険特別会計)

(単位:円・%)

| 科 目 | 予 算 現 額 | 支 出 負 担 行 為 済 額 | 予 算 残 額 | 執 行 率 |
|----------------------|-------------|-----------------|-------------|-------|
| 一般管理費 | 84,000 | 28,000 | 56,000 | 33.3 |
| 介護予防・生活支援 サービス事業費 | 357,918,000 | 143,204,732 | 214,713,268 | 40.0 |
| 介護予防ケアマネジメント 事業費 | 35,700,000 | 13,786,363 | 21,913,637 | 38.6 |
| 一般介護予防事業費 | 5,525,000 | 5,057,413 | 467,587 | 91.5 |
| 任意事業費 | 21,178,000 | 15,612,958 | 5,565,042 | 73.7 |
| 在宅医療・介護連携推 進事業費 | 3,476,000 | 2,310,200 | 1,165,800 | 66.5 |
| 認知症総合支援事業費 | 5,450,000 | 3,266,707 | 2,183,293 | 59.9 |
| 審査支払手数料 | 1,080,000 | 418,200 | 661,800 | 38.7 |
| 償還金 | 14,622,000 | 1,811,612 | 12,810,388 | 12.4 |
| 一般会計繰出金 | 131,164,000 | 0 | 131,164,000 | 0.0 |
| 計 | 576,197,000 | 185,496,185 | 390,700,815 | 32.2 |

支出負担行為済額の主なもの

| | | |
|--------------------|---------------------|---------------|
| ・ 介護予防・生活支援サービス事業費 | 通所型サービス費 | 103,552,580 円 |
| | 訪問型サービス費 | 37,246,850 円 |
| ・ 介護予防ケアマネジメント事業費 | 介護予防ケアマネジメント費負担金 | 13,786,363 円 |
| ・ 任意事業費 | 高齢者見守りキーホルダー事業業務委託料 | 11,880,000 円 |

3 監査の結果

事務・事業の執行は、おおむね適正なものと認められた。

○介護保険課

1 主な事務分掌

計画推進係：高齢者保健福祉計画及び介護保険事業計画、地域密着型サービス、介護保険運営協議会、介護施設の整備、介護事業所の指定等、介護人材（外国人を含む。）に関すること。

介護認定給付係：介護保険の得喪及び認定給付並びに総合調整、介護認定審査会、その他介護保険に関すること。

介護保険料係：介護保険の得喪及び認定給付並びに総合調整、介護保険料の賦課、介護保険料の収納及び督促、その他介護保険（MCWEL介護保険システム）に関すること。

2 予算の執行状況（9月30日現在）

歳入(一般会計)

(単位:円・%)

| 科 目 | 予算現額 | 調定額 | 収入済額 | 収入未済額 | 収入率 | |
|----------|-------------|------------|------------|------------|------|------|
| | | | | | 対予算 | 対調定 |
| 民生費国庫負担金 | 71,338,000 | 58,358,350 | 19,452,000 | 38,906,350 | 27.3 | 33.3 |
| 民生費県負担金 | 35,669,000 | 29,179,175 | 9,726,000 | 19,453,175 | 27.3 | 33.3 |
| 民生費県補助金 | 187,000 | 187,000 | 0 | 187,000 | 0.0 | 0.0 |
| 計 | 107,194,000 | 87,724,525 | 29,178,000 | 58,546,525 | 27.2 | 33.3 |

調定額の主なもの

- ・ 民生費国庫負担金 低所得者保険料軽減負担金 58,358,350 円
- ・ 民生費県負担金 低所得者保険料軽減負担金 29,179,175 円

歳出(一般会計)

(単位:円・%)

| 科 目 | 予算現額 | 支出負担行為済額 | 予算残額 | 執行率 |
|-------|---------------|----------|---------------|-----|
| 老人福祉費 | 1,721,032,000 | 40,000 | 1,720,992,000 | 0.0 |

支出負担行為済額の主なもの

- ・ 介護職員初任者研修助成金 40,000 円

歳入(介護保険特別会計)

(単位:円・%)

| 科 目 | 予 算 現 額 | 調 定 額 | 収 入 済 額 | 収 入 未 済 額 | 収 入 率 | |
|---------------------|----------------|---------------|---------------|---------------|-------|-------|
| | | | | | 対 予 算 | 対 調 定 |
| 第1号被保険者保険料 | 2,691,972,000 | 2,694,389,984 | 1,284,909,625 | 1,409,480,359 | 47.7 | 47.7 |
| 総務手数料 | 391,000 | 113,130 | 107,780 | 5,350 | 27.6 | 95.3 |
| 介護給付費負担金 (国庫負担金) | 1,899,383,000 | 1,834,171,499 | 917,040,000 | 917,131,499 | 48.3 | 50.0 |
| 調整交付金 | 304,150,000 | 236,594,000 | 78,865,000 | 157,729,000 | 25.9 | 33.3 |
| 事務費交付金 | 22,776,000 | 0 | 0 | 0 | 0.0 | 0.0 |
| 介護給付費交付金 | 2,802,751,000 | 3,187,965,000 | 1,328,324,000 | 1,859,641,000 | 47.4 | 41.7 |
| 介護給付費負担金 (県負担金) | 1,474,300,000 | 1,418,829,278 | 709,420,000 | 709,409,278 | 48.1 | 50.0 |
| 基金利子 | 366,000 | 217,331 | 217,331 | 0 | 59.4 | 100.0 |
| 介護給付費繰入金 | 1,297,570,000 | 0 | 0 | 0 | 0.0 | 0.0 |
| 低所得者保険料軽減繰 入金 | 142,677,000 | 0 | 0 | 0 | 0.0 | 0.0 |
| その他一般会計繰入金 | 279,260,000 | 0 | 0 | 0 | 0.0 | 0.0 |
| 繰越金 | 195,394,000 | 195,394,493 | 195,394,493 | 0 | 100.0 | 100.0 |
| 第1号被保険者延滞金 | 1,000 | 29,500 | 29,500 | 0 | 激増 | 100.0 |
| 第三者納付金 | 1,000 | 0 | 0 | 0 | 0.0 | 0.0 |
| 返納金 | 2,000 | 26,293,447 | 67,724 | 26,225,723 | 激増 | 0.3 |
| 計 | 11,110,994,000 | 9,593,997,662 | 4,514,375,453 | 5,079,622,209 | 40.6 | 47.1 |

調定額の主なもの

| | | |
|-------------------|----------|-----------------|
| ・第1号被保険者保険料 | 現年度分 | 2,633,104,100 円 |
| ・介護給付費負担金 (国庫負担金) | 現年度分 | 1,834,171,499 円 |
| ・介護給付費交付金 | 支払基金現年度分 | 3,187,965,000 円 |
| ・介護給付費負担金 (県負担金) | 現年度分 | 1,418,829,278 円 |

歳出(介護保険特別会計)

(単位:円・%)

| 科目 | 予算現額 | 支出負担行為済額 | 予算残額 | 執行率 |
|-----------------|----------------|---------------|---------------|------|
| 一般管理費 | 5,747,000 | 3,185,601 | 2,561,399 | 55.4 |
| 賦課徴収費 | 8,144,000 | 6,076,830 | 2,067,170 | 74.6 |
| 介護認定審査会費 | 16,914,000 | 6,668,795 | 10,245,205 | 39.4 |
| 認定調査等費 | 36,570,000 | 14,029,291 | 22,540,709 | 38.4 |
| 運営協議会費 | 225,000 | 102,314 | 122,686 | 45.5 |
| 介護サービス等諸費 | 9,584,997,000 | 3,830,076,558 | 5,754,920,442 | 40.0 |
| 介護予防サービス等諸費 | 198,000,000 | 99,624,802 | 98,375,198 | 50.3 |
| 審査支払手数料 | 8,400,000 | 3,397,450 | 5,002,550 | 40.4 |
| 高額介護サービス費 | 244,800,000 | 121,272,860 | 123,527,140 | 49.5 |
| 高額医療合算介護サービス費 | 31,000,000 | 29,507,321 | 1,492,679 | 95.2 |
| 高額医療合算介護予防サービス費 | 200,000 | 167,656 | 32,344 | 83.8 |
| 特定入所者介護サービス等費 | 312,760,000 | 113,038,811 | 199,721,189 | 36.1 |
| 任意事業費 | 17,201,000 | 5,513,005 | 11,687,995 | 32.1 |
| 介護給付費準備基金積立金 | 42,410,000 | 217,331 | 42,192,669 | 0.5 |
| 第1号被保険者保険料還付金 | 4,800,000 | 3,396,800 | 1,403,200 | 70.8 |
| 償還金 | 138,733,000 | 81,984,618 | 56,748,382 | 59.1 |
| 計 | 10,650,901,000 | 4,318,260,043 | 6,332,640,957 | 40.5 |

支出負担行為済額の主なもの

| | | |
|------------|-------------------|----------------|
| ・介護サービス等諸費 | 居宅介護サービス給付費負担金 | 1,604,998,754円 |
| | 施設介護サービス給付費負担金 | 1,207,747,713円 |
| | 地域密着型介護サービス給付費負担金 | 788,547,711円 |

3 監査の結果

事務・事業の執行は、おおむね適正なものと認められた。

財政援助団体等監査

監査資料受領日 令和6年5月22日

本監査実施日 令和6年6月26日

地方自治法第199条第7項の規定により、補助金等財政援助団体、出資団体、指定管理者等を監査対象とするものであるが、今回は指定管理者である三幸株式会社（木更津市市民活動支援センター・木更津市金田地域交流センター）を監査した。

1 監査の対象

指定管理者：三幸株式会社

施 設：木更津市市民活動支援センター
木更津市金田地域交流センター

所 管 課：市民部市民活動支援課

2 監査の範囲

令和5年度における指定管理者の公の施設管理に係る出納その他の事務の執行について

3 監査の期間

令和6年5月22日から令和6年6月26日まで

4 監査の方法

本年度の監査実施計画に基づき、所管課及び指定管理者に対し、施設は関係法令の定めるところにより適切に管理されているか、協定等に基づく義務の履行は適切に行われているか、公の施設の管理に係る収支会計経理は適正になされているか等に主眼を置き、提出された監査資料、関係書類、帳簿を事前に補助職員に予備監査させ、本監査においては、現地（木更津市市民活動支援センター・木更津市金田地域交流センター）にて所管課及び指定管理者関係職員から説明を聴取した。

5 監査の結果

指定管理者の木更津市市民活動支援センター・木更津市金田地域交流センターの管理に係る出納その他の事務の執行については、おおむね適正であると認められた。

また、市民部市民活動支援課における木更津市市民活動支援センター・木更津市金田地域交流センターの管理に係る出納その他の事務の執行についても、おおむね適正であると認められた。

詳細については次のとおりである。

○三幸株式会社

1 指定管理者

三幸株式会社

2 指定期間

木更津市市民活動支援センター：令和5年4月1日から令和7年3月31日

木更津市金田地域交流センター：令和4年4月1日から令和7年3月31日

3 職員人数

木更津市市民活動支援センター：9名（令和5年度）

センター長（1名）、アドバイザー（4名）、夜間アドバイザー（4名）

木更津市金田地域交流センター：15名（令和5年度）

センター長（1名）、副センター長（1名）、早番スタッフ（4名）、遅番スタッフ（5名）、
清掃スタッフ（4名）

4 施設の管理に係る予算・決算（令和5年度）

木更津市市民活動支援センター

収入

(単位:千円)

| 科 目 | 予 算 (税 込) | 決 算 (税 込) | 予 算 比 |
|-----------|------------|------------|-----------|
| 指定管理料 | 15,540,000 | 15,540,000 | 0 |
| 利用料金 | 360,000 | 321,185 | △ 38,815 |
| 自主事業による収入 | 510,000 | 120,630 | △ 389,370 |
| その他収入 | 30,000 | 64,811 | 34,811 |
| 計 | 16,440,000 | 16,046,626 | △ 393,374 |

支出

(単位:千円)

| 科 目 | 予 算 (税 込) | 決 算 (税 込) | 予 算 比 |
|-------|------------|------------|-----------|
| 人件費 | 13,008,600 | 13,366,780 | 358,180 |
| 消耗品費 | 540,000 | 464,547 | △ 75,453 |
| 修繕費 | 100,000 | 59,564 | △ 40,436 |
| 印刷製本費 | 112,000 | 10,000 | △ 102,000 |
| 光熱水費 | 1,380,000 | 873,832 | △ 506,168 |
| 通信運搬費 | 192,000 | 165,464 | △ 26,536 |
| 委託料 | 39,600 | 39,600 | 0 |
| 賃借料 | 349,800 | 348,300 | △ 1,500 |
| 自主事業費 | 510,000 | 301,201 | △ 208,799 |
| その他 | 208,000 | 474,822 | 266,822 |
| 計 | 16,440,000 | 16,104,110 | △ 335,890 |

木更津市金田地域交流センター

収入

(単位:千円)

| 科 目 | 予 算 (税 込) | 決 算 (税 込) | 予 算 比 |
|-----------|------------|------------|-----------|
| 指定管理料 | 28,800,000 | 28,800,000 | 0 |
| 利用料金 | 6,000,000 | 8,054,770 | 2,054,770 |
| 自主事業による収入 | 1,610,000 | 1,511,760 | △ 98,240 |
| その他収入 | 336,000 | 674,292 | 338,292 |
| 計 | 36,746,000 | 39,040,822 | 2,294,822 |

支出

(単位:千円)

| 科 目 | 予 算 (税 込) | 決 算 (税 込) | 予 算 比 |
|-------|------------|------------|-----------|
| 人件費 | 23,758,000 | 25,106,246 | 1,348,246 |
| 消耗品費 | 984,000 | 1,111,195 | 127,195 |
| 修繕費 | 300,000 | 320,038 | 20,038 |
| 印刷製本費 | 330,000 | 0 | △ 330,000 |
| 光熱水費 | 4,884,000 | 4,332,489 | △ 551,511 |
| 通信運搬費 | 720,000 | 699,132 | △ 20,868 |
| 委託料 | 3,340,000 | 3,238,928 | △ 101,072 |
| 賃借料 | 360,000 | 260,796 | △ 99,204 |
| 自主事業費 | 1,610,000 | 2,373,113 | 763,113 |
| その他 | 460,000 | 443,775 | △ 16,225 |
| 計 | 36,746,000 | 37,885,712 | 1,139,712 |

5 監査の結果

木更津市市民活動支援センター及び木更津市金田地域交流センターの管理に係る出納その他の事務の執行については、おおむね適正であった。

木更津市市民活動支援センターは、市民活動の支援又は促進を図るため、木更津市金田地域交流センターは、市民の自主的な活動の場を安定的に供給するために設置された施設であり、今後とも施設設置の目的の達成に向け、市と指定管理者の双方で連携を図りながら、施設の運営及び適正な維持・管理に取り組まれるよう期待する。

なお、次のとおり改められたい。

自主事業については、指定管理に係る基本協定や仕様書どおりになされていないことは適切ではなく、債務不履行と評価される恐れがあるため、適正な事務処理をされるよう改められたい。

[指摘に対する改善]

令和6年7月31日付けで三幸株式会社から次のとおり回答があった。

木更津市市民活動支援センター及び木更津市金田地域交流センターにおいて、自主事業が基本協定や仕様書どおりに実施されていない事業については、準備不足や天候不順、実施時期の見誤り、講師との折合いがつかなかった等、様々な要因が重なり未実施となりました。今後は、確実に自主事業を遂行できる計画を構築するよう努めるとともに、自主事業の中止、市が承認していない自主事業を実施する場合には、あらかじめ書面にて報告・協議することを徹底してまいります。

○市民部市民活動支援課

※指定管理者の所管課

1 市民部市民活動支援課職員配置状況（令和6年5月1日現在）

(単位:人)

| 区分 | 部長職 (8級) | 次長 課長 職 (7級) | 補佐職 (6級) | 係長職 (5級) | 係長職 主査 (4級) | 主任以下 (1~3級) | 計 |
|---------|-------------|--------------------|-------------|-------------|-------------------|----------------|---|
| 課等名 | | | | | | | |
| 市民活動支援課 | | 1 | | 2 | | 5 | 8 |

2 監査の結果

木更津市市民活動支援センター及び木更津市金田地域交流センターの管理に係る出納その他の事務の執行については、おおむね適正であった。

木更津市市民活動支援センターは、市民活動の支援又は促進を図るため、木更津市金田地域交流センターは、市民の自主的な活動の場を安定的に供給するために設置された施設であり、今後とも施設設置の目的の達成に向け、市と指定管理者の双方で連携を図りながら、施設の運営及び適正な維持・管理に取り組まれるよう期待する。

なお、次のとおり改められたい。

自主事業については、指定管理に係る基本協定や仕様書どおりになされていないことは適切ではなく、債務不履行と評価される恐れがあるため、適正な事務処理をされるよう改められたい。

〔指摘に対する改善〕

令和6年7月31日付けで市民部長から次のとおり回答があった。

市が承認した自主事業の中止又は市が承認していない自主事業を実施する場合には、あらかじめ市と協議するよう指定管理者へ指導し、適正な事務処理に努めます。

・その他意見

施設使用やイベントの申込については、利用者の利便性向上のために、紙の申請書を使用しない、オンライン申請だけで申請が完結できるよう検討されたい。

〔その他意見に対する改善〕

令和6年7月31日付けで市民部長から次のとおり回答があった。

オンライン申請のみで完結することの有効性に鑑み、その方法について指定管理者とも意見交換を行うとともに、実現に向けて関係各部課と協議してまいります。

令和6年12月17日提出

監査委員 北原 靖和

監査委員 庄司 基晴

監査委員 三上 和俊

木更津市監査委員事務局

電話番号 0438-23-8473