

消 防 統 計

令和3年版
(2021)



木更津市消防本部

令和4年7月

目 次

木更津市消防の沿革	1
◇ 総 務 関 係 ◇	
1. 消防本部の機構	1 1
2. 市一般会計予算と消防予算の推移	1 2
3. 職員の配置	1 2
4. 年齢別及び階級別消防吏員数	1 3
5. 職員の教育研修の状況	1 4
6. 機械器具・建造物等の現況	1 5
◇ 予 防 関 係 ◇	
7. 防火対象物現況表	1 6
8. 中高層建築物現況表	1 7
9. 火災予防条例届出件数	1 8
10. 建築許可等の同意件数	1 8
11. 消防用設備等設置届出件数	1 9
12. 防火管理者選任対象物数	2 0
13. 危険物施設の許認可状況	2 1
14. 年度別危険物施設数の推移	2 1
◇ 火 災 関 係 ◇	
15. 出火原因別火災発生状況	2 2
16. 年次別火災発生件数	2 2
17. 年次別火災損害額	2 2
18. 月別火災発生状況	2 3
19. 曜日別・時間別火災発生状況	2 4
20. 署所別火災発生率	2 4
21. 火災による死傷者状況	2 5
22. 火災件数に対する種別割合	2 6
23. 年別の火災件数	2 6
◇ 警 防 関 係 ◇	
24. 消防の出動状況	2 7
25. 消防の月別出動状況	2 8
26. 火災出動状況	2 8
27. 応援協定等	2 9
28. 消防水利施設	3 2

◇ 救 急 ・ 救 助 関 係 ◇

29. 年別事故種別出動件数及び搬送人員	3 3
30. 年別救急出動件数及び搬送人員	3 3
31. 事故種別年齢区分別傷病程度別搬送人員	3 4
32. 時間別出動件数	3 5
33. 救急隊員の行った応急処置件数	3 6
34. 月別出動件数及び搬送人員	3 8
35. 月別各署出動件数	3 9
36. 月別各署搬送人員	4 0
37. 救助活動概要	4 1
38. 救助隊員の構成	4 1
39. 救助隊員の訓練実施状況	4 1
40. 救助出動件数	4 2
41. 過去5年間の事故別救助出動件数	4 2

◇ 通 信 指 令 関 係 ◇

42. 消防通信施設系統図	4 3
43. 1 1 9 番受付統計(覚知種別統計)	4 4
44. 1 1 9 番受付統計(指令・切断統計)	4 4

◇ 気 象 関 係 ◇

45. 年別気象状況	4 5
46. 月別気象状況	4 6

◇ 消 防 団 関 係 ◇

47. 消防団機構図	4 7
48. 報酬及び費用弁償状況	4 8
49. 退職状況	4 8
50. 新任状況	4 8
51. 就業形態別状況	4 8
52. 団員の推移	4 8
53. 団員在職年数	4 8
54. 年齢別及び階級別団員数	4 9

木更津市消防の沿革

- 大正 6年 4月 明治22年市町村制が実施され、木更津・吾妻・貝淵の三村を合併して木更津町が誕生。消防の組織は火消組から逐次消防組に組織替
- 昭和 8年 4月 真船村合併、木更津町消防組と称される
- 昭和14年 4月 警防団令施行に伴い、消防組と自主的に配置されていた防護団とを統合して警防団を組織
- 昭和17年11月 木更津町・岩根村・清川村・波岡村の一町三村が合併、木更津市が誕生
同時にその地区の警防団が統合
- 昭和20年 5月 常備消防部設置。初代部長平野重蔵以下15名、ポンプ車1台配備
- 昭和22年 5月 消防団令が交付され、警防団を消防団に改称、その後初代団長に乙部弘一氏就任
22分団、団員定数1,180名
- 昭和23年 3月 消防組織法の施行（昭和23年3月7日）に伴い、警察行政から自治体消防として独立
- 昭和25年 2月 第2代消防団長に水野保三氏就任
- 昭和26年 1月 消防本部設置委員会を置き検討
4月 消防本部・署を設置。山崎市長が消防長事務取扱いに、常備部長広部儀一氏が消防本部次長に、副団長佐藤美子男氏が初代消防署長にそれぞれ就任
職員21名、ポンプ車2台、水管車1台配備
- 昭和28年 8月 水槽付消防ポンプ自動車配備
- 昭和29年11月 鎌足村合併
- 昭和30年 2月 金田村合併
財団法人日本消防協会から、木更津市消防団に対して表彰旗を授与
3月 中郷村合併、消防団を統合、7個分団38個部、団員定数800名
- 昭和31年10月 北部地区に庁舎及び普通消防車1台の寄贈を受け高柳出張所開設
職員8名、水槽付消防ポンプ自動車1台配備
- 昭和32年 3月 国家消防本部から、木更津市消防本部・消防団に対して表彰旗を授与
4月 第3代消防団長に榎本武雄氏就任
6月 中短波無線電話機整備（基地局1（本部）移動局2（本部、高柳出張所））
9月 第4代消防団長に山田隆茂人氏就任
10月 東部地区に長須賀出張所開設
職員8名、水槽付消防ポンプ自動車1台配備
- 昭和33年 3月 旧庁舎を取り壊し、森林組合事務所（三会堂）庁舎を移築、その1階を消防庁舎として使用
7月 広報車（ライトバン改造）を配備し予防広報活動を開始
9月 救急車（ライトバン改造）を配備し本格的救急活動を開始
- 昭和35年 4月 木更津市危険物安全協会設立
12月 本署配備の水管車を水槽付消防ポンプ自動車に更新整備

- 昭和39年 1月 化学対応水槽付消防自動車配備
6月 第5代消防団長に高橋智氏就任
- 昭和40年 4月 指揮車（ジープ）配備
6月 第6代消防団長に水野兼治氏就任
10月 木更津市消防音楽隊発足（隊員16名）
12月 君津郡市防犯協会から広報車の寄贈を受け、広報車更新
- 昭和41年 7月 救急車配備（本署）、木更津ロータリークラブから配備資金（100万円）の寄贈（ロータリークラブ号と命名）
11月 無線電話の通話方式切替に備え超短波無線電話機整備（基地局用1基、移動局用1基）
- 昭和42年 2月 南部地区に桜井出張所開設
職員6名、普通消防ポンプ自動車1台配備
4月 職員定数61名
市長職消防長事務取扱を廃し、初代専任消防長に佐藤美子男氏就任
7月 本部・署の機構改革を行い課制に移行
10月 超短波無線電話機移動局6基整備、中短波から超短波無線電話に切替
- 昭和43年 6月 救急車配備、木更津ライオンズクラブから配備資金（50万円）の寄贈（ライオンズクラブ号と命名）
11月 無線電話機1基整備
- 昭和44年 2月 化学車配備（本署）
4月 1署、3出張所、ポンプ車6台、救急車2台、指揮車1台、広報車1台、化学車1台
職員定数65名
- 昭和45年 4月 職員定数66名
- 昭和46年 9月 君津郡富来田町と合併、消防団を統合し8個分団、45個部、団員定数850名
- 昭和47年 4月 職員定数85名
11月 はしご付消防ポンプ自動車（30m級）配備（本署）
木更津信用金庫から購入資金（1,000万円）の寄贈
潮見2丁目8番地に消防庁舎移転（鉄筋コンクリート2階建新築）
- 昭和48年 4月 職員定数90名
救急車配備（本署）、木更津ロータリークラブから配備資金（100万円）の寄贈（ロータリー2号と命名）
6月 千葉県共済農業協同組合から救急車1台の寄贈（共済号と命名）
12月 サカモトそごうから消防施設強化資金200万円寄贈
- 昭和49年 4月 第2代消防長に水野兼治氏就任
職員定数101名
第7代消防団長に江尻正氏就任
5月 高柳出張所隣地へ移転（鉄骨2階建新築）

- 昭和50年 1月 職員定数106名
 3月 富来田出張所開設（鉄骨2階建）
 職員10名、水槽付消防ポンプ自動車1台配備
 4月 元署長渡辺利助氏、勲七等青色桐葉章を受章
 職員定数112名
 5月 第8代消防団長に浦部三郎氏就任。浪花商事(株)から広報車（乗用車）の寄贈（浪花号と命名）
 木更津ライオンズクラブから赤バイ（ホンダ125cc）の寄贈
 7月 第9代消防団長に吉田政雄氏就任
 16mm映写機整備、明王丸商事(株)から整備資金（50万円）の寄贈
- 昭和51年 9月 水槽付消防ポンプ自動車配備、松沢栄氏から購入資金（100万円）の寄贈
 11月 元消防本部次長小籠光輝氏、勲六等単光旭日章を受章
- 昭和52年 3月 消防本部次長小堀浅次氏から音楽隊制服一式（100万円相当）の寄贈
 7月 消防団組織一部改正により、団員定数800名
 12月 救急指令装置B型を整備
- 昭和53年 3月 救急車配備、木更津ロータリークラブから配備資金（100万円）の寄贈（ロータリー3号と命名）
 木更津信用金庫から指令車の寄贈（しんきん号と命名）
 4月 第10代消防団長に鈴木四郎氏就任
 12月 救急車配備、木更津金鈴ライオンズクラブから配備資金（100万円）の寄贈（金鈴号と命名）
- 昭和54年 3月 化学車配備（本署）
 4月 元消防長佐藤美子男氏、勲六等瑞宝章を受章
 職員定数122名
- 昭和55年 1月 (株)堀江商店から広報車寄贈
 3月 本署に別棟車庫新設
 4月 第11代消防団長に伊藤満男氏就任
 元団長吉田政雄氏、勲六等単光旭日章を受章
 11月 千葉敏雄氏から広報車及び救急訓練用人形（レサシアン）の寄贈
- 昭和56年 10月 防火基準適合表示制度が発足した
- 昭和57年 3月 桜井出張所下烏田に移転新築（鉄骨平屋建）、波岡出張所と改称
 4月 第3代消防長に石井崇氏就任
 消防団組織の一部改正、8個分団42個部、団員定数740名
 11月 救助訓練塔（補助塔）設置
- 昭和58年 1月 長須賀出張所改築（鉄骨2階建）
 5月 救助訓練塔（主塔）設置
- 昭和59年 3月 長須賀出張所に救急車を配備
 4月 木更津市防火協会設立

- 昭和60年 3月 救助工作車配備（本署）市内建築業親和会から配備資金（1,000万円）の寄贈を受けた
- 4月 職員定数123名
- 12月 安田勝彦氏から連絡車（三菱パジェロ）の寄贈
- 昭和61年 4月 職員定数128名
- 清川出張所開設、職員8名、水槽付消防ポンプ自動車1台配備
- （財）木更津自動車学校からマイクロバスの寄贈
- 昭和62年 4月 第4代消防長に前原忠男氏就任
- 職員定数135名
- 薬丸病院から救急資機材（300万円相当）の寄贈
- 12月 （社）千葉県消防設備保守協会から広報車（140万円相当）の寄贈
- 昭和63年 4月 職員定数137名
- 共栄運輸株から指揮車（450万円相当）の寄贈
- 消防団組織の一部改正、8個分団41個部、団員定数700名
- 平成 元年 3月 指令室、事務室を改修し消防緊急情報システム（Ⅱ型）導入
- 4月 職員定数147名
- 組織の一部を改正、通信指令係を廃止し、本部警防課指令係とし、署に救助係を設置、消防音楽隊を総務課に所管替
- 消防団組織の一部改正、8個分団39個部
- 平成 2年 6月 乗用車（指揮2）購入（本部）
- 平成 3年 4月 職員定数151名、組織の一部を改正、警防課指令係を指令課に昇格
- 5月 第5代消防長に山村英男氏就任
- 10月 指揮車（指揮1）購入（本署）
- 平成 4年 2月 消防ポンプ自動車を更新整備（本署）
- 3月 清川出張所に屈折はしご付消防ポンプ自動車（20m級）を配備
- 木更津市消防発足40年記念誌「木更津消防のあゆみ」発刊
- 4月 職員定数155名
- 第12代消防団長に石渡幸雄氏就任
- 元消防長水野兼治氏、勲五等双光旭日章を受章
- 7月 木更津市消防団活性化対策検討委員会設置
- 12月 クレーン付災害資機材搬送車配備（本署）
- 平成 5年 1月 化学消防ポンプ自動車を更新整備（本署）
- 4月 職員定数165名
- 10月 指揮車（警防1）購入（本部）
- 12月 水槽付消防ポンプ自動車を更新整備（富来田分署）
- 平成 6年 4月 第6代消防長に中山頼次氏就任
- 11月 元消防本部消防司令 泉水一雄氏、勲六等単光旭日章を受章
- 12月 30m級はしご付消防自動車を38m級に更新整備（本署配備）

- 平成 7年 1月 広報車（予防1）購入（本部）
阪神淡路大震災の被災地へ救援物資搬送の為、職員2名派遣
- 4月 第7代消防長に竹谷文秀氏就任
職員定数185名
組織の一部を改正、三部制とし、指令課に第1、2、3係、消防署の消防、救急、特別救助隊各第1、2、3係を置き、長須賀、富来田出張所を分署へ改称
- 12月 2B型救急車を高規格救急自動車に更新整備（本署）
- 平成 8年 2月 小型動力ポンプ積載車を小型動力ポンプ付積載車に更新整備（富来田分署）
- 5月 本市初の救急救命士誕生
- 10月 消防組織法に基づく木更津市消防職員委員会を設置
金田分署開設、職員13名、水槽付消防ポンプ自動車1台配備
- 平成 9年 4月 第8代消防長に村松嘉明氏就任
消防団組織の一部改正、団員定数663名
- 7月 元消防司令長 故君塚 博氏 従七位・勲六等単光旭日章受章
- 12月 東京湾横断道路開通、金田分署に救急自動車配備
- 平成10年 2月 金田分署に訓練塔建設
- 3月 木更津信用金庫から高規格救急自動車等の購入資金2,000万円の寄贈
- 4月 第9代消防長に地曳 昌氏就任
初の女性消防吏員誕生
- 平成11年 2月 2B型救急車を高規格救急自動車に更新整備（金田分署）
- 3月 消防無線塔を市役所庁舎屋上に移転し建設
救助工作車をII型に更新整備（本署）
指揮車（指揮3）購入（本署）
木更津市消防音楽隊の活動が休止
- 平成12年 2月 水槽付消防ポンプ自動車更新整備（本署）
- 4月 第10代消防長に渡辺庄一氏就任
第13代消防団長に相田 清氏就任
組織の一部を改正、総務課と警防課を統合して消防総務課に、消防課に指令係を設置
- 平成13年 2月 2B型救急車を高規格救急自動車に更新整備（富来田分署）
水槽付消防ポンプ自動車を更新整備（長須賀分署）
- 4月 第11代消防長に鈴木靖雄氏就任
- 11月 元消防団副団長 齋藤 豊氏 勲六等瑞宝章受章
- 12月 富来田分署、旧富来田支所へ移転
- 平成14年 2月 2B型救急車を高規格救急自動車に更新整備（長須賀分署）
- 10月 明王丸商事(株)代表取締役会長 大森廣志氏より、煙体験ハウス一式の寄贈
- 11月 福島県会津若松市在住の吉田恭子氏より、救急車積載用電子血圧計4台及びポーターサインの寄贈
- 12月 消防本部構内電話交換機交換

- 平成15年 3月 水槽付消防ポンプ自動車を更新整備（波岡出張所）
4月 第12代消防長に小久保健洋氏就任
11月 元消防司令 鈴木市五郎氏及び元消防司令長 石田建太郎氏 第1回危険業務従事者叙勲 瑞宝単光章受章
- 平成16年 3月 消防緊急通信指令システム（Ⅱ型）更新整備（リース契約）
木更津市防火協会から当協会設立20周年記念事業として、消火訓練用器材1台及び救急用資機材（バックボードキット）3セットの寄贈
4月 第13代消防長に石塚 彰氏就任
元消防司令長 清水吉三氏 第2回危険業務従事者叙勲 瑞宝単光章受章
消防団長 相田 清氏 藍綬褒章受章
6月 木更津市防火協会から木更津市防災協会へ名称を変更
11月 元消防司令長 館林 昭氏 第3回危険業務従事者叙勲 瑞宝単光章受章
- 平成17年 1月 木更津市真舟在住の田中ムツイ氏から、防寒衣171着分及びAEDトレーニングシステム2台の寄贈
3月 高規格救急自動車を更新整備（本署）
元消防司令長 榎本 守氏 第4回危険業務従事者叙勲 瑞宝単光章受章
- 平成18年 4月 第14代消防団長に齊藤多喜雄氏就任
11月 元消防司令長 高須 武氏 第7回危険業務従事者叙勲 瑞宝双光章受章
元消防司令長 江野澤操氏 第7回危険業務従事者叙勲 瑞宝単光章受章
- 平成19年 1月 広報車（予防2）更新整備（本部）
3月 消防本部庁舎訓練塔を撤去
高規格救急自動車を更新整備（金田分署）
水槽付消防ポンプ自動車を更新整備（高柳出張所）
4月 第14代消防長に鈴木清一氏就任
元消防司令長 榎本義男氏 第8回危険業務従事者叙勲 瑞宝双光章受章
元消防司令長 近藤一弘氏 " "
元消防司令長 伊島昭次氏 " 瑞宝単光章受章
元消防司令長 柴崎文男氏 " "
7月 新潟県中越沖地震の被災地へ救援物資搬送の為、職員2名派遣
10月 木更津市消防団広報紙「纏」発行
11月 元消防司令長 竹内善次氏 第9回危険業務従事者叙勲 瑞宝単光章受章
元消防司令長 浦邊 功氏 " "
12月 防火服一式更新整備（70着）及び防火長靴更新整備（70足）
- 平成20年 3月 38m級はしご付消防自動車のオーバーホールを実施
4月 元消防司令長 鳥海三郎氏 第10回危険業務従事者叙勲 瑞宝双光章受章
11月 元消防司令長 大森 茂氏 第11回危険業務従事者叙勲 瑞宝双光章受章
元消防団長 石渡幸雄氏 瑞宝単光章受章
12月 防火服一式更新整備（70着）
元消防司令長 故齊藤 勇氏 従六位・瑞宝双光章受章

- 平成21年 4月 第15代消防長に泉水義治氏就任
木更津市消防団・初の女性消防団員入団
- 8月 元消防司令長 故小箆俊久氏 従六位・瑞宝双光章受章
- 10月 木更津市消防団員・地震災害対応マニュアル策定
- 11月 元消防監 中山頼次氏 第13回危険業務従事者叙勲 瑞宝双光章受章
- 12月 木更津市消防本部庁舎 一部耐震補強工事及び外壁改修工事完成
- 平成22年 3月 総務省消防庁から消防車両の無償貸与を受ける。(消防団第5分団第3部車両)
- 4月 元消防監 竹谷文秀氏 第14回危険業務従事者叙勲 瑞宝双光章受章
元消防司令長 北村 博氏 " "
元消防団長 相田 清氏 瑞宝双光章受章
- 9月 共栄海運(株)及び共栄運輸(株)から木更津市に寄贈された電気自動車(三菱自動車製 アイミーブ)を消防本部に所管換えをし、防災指導車として使用
- 11月 元消防監 地曳 昌氏 第15回危険業務従事者叙勲 瑞宝双光章受章
元消防司令長 鈴木 豊氏 " "
元消防司令長 関口 勇氏 " "
元消防司令 故鈴木市五郎氏 従七位追贈
- 平成23年 3月 平成23年3月11日午後2時46分ごろ、太平洋三陸沖でマグニチュード9.0の巨大地震が発生し、木更津市においても震度5弱を観測 東北地方太平洋沖地震(のちに「東日本大震災」と呼称)により東北地方で甚大な被害が発生したことから消防庁長官からの命により、緊急消防援助隊として、消火部隊及び後方支援部隊を岩手県陸前高田市に派遣(7名)
(派遣日 平成23年3月20日~3月22日)
- 4月 組織の一部改正
消防課を廃止し、第1・第2・第3警防隊へ改称し、更に、第1・第2・第3指揮隊を創設
元消防司令長 栗田八正氏 第16回危険業務従事者叙勲 瑞宝双光章受章
東日本大震災に伴い、緊急消防援助隊として救急部隊及び後方支援部隊を福島県に派遣(10名)
(派遣日 平成23年4月5日~4月9日、4月9日~4月13日各5名)
- 5月 東日本大震災に伴い、緊急消防援助隊として救急部隊及び後方支援部隊を福島県に派遣(10名)
(派遣日 平成23年5月27日~5月31日、5月31日~6月4日各5名)
- 10月 東日本大震災に緊急消防援助隊として出動した功績に対して本市消防本部が受章
(千葉県知事表彰及び全国消防長会会長表彰)
- 平成23年11月 東日本大震災に緊急消防援助隊として出動した功績に対して本市消防本部が受章
(総務大臣表彰)
木更津市消防発足60周年記念として市川由紀乃氏による歌謡コンサート実施
- 平成24年 1月 (株)エノモト防災工業から式台及びAEDトレーナー2体の寄贈

- 平成24年 3月 高規格救急自動車を更新整備（富来田分署）
4月 第16代消防長に須藤宏一氏就任
第15代消防団長に竹内克哉氏就任
- 平成25年 2月 清川出張所の屈折はしご付消防ポンプ自動車を15m級はしご付消防ポンプ自動車
に更新整備
3月 ちば消防共同指令センターに119番通報等切替
高規格救急自動車を更新整備（長須賀分署）
4月 ちば消防共同指令センター正式運用
第17代消防長に篠田清隆氏就任
波岡出張所に高規格救急自動車を新規配備
波岡出張所を波岡分署へ格上げし運用開始
消防団組織の一部改正、団員定数600名
元消防団長 齊藤多喜雄氏 瑞宝双光章受章
元消防司令長 重城安彦氏 第20回危険業務従事者叙勲 瑞宝単光章受章
- 平成26年 3月 消防署の化学消防ポンプ自動車を更新整備
富来田分署の消防ポンプ自動車（CAFS付）を更新整備
4月 元消防監 鈴木清一氏 第22回危険業務従事者叙勲 瑞宝双光章受章
元消防司令長 浦邊金吾氏 // 瑞宝単光章受章
8月 元消防司令長 故葛田直史氏 従六位・瑞宝単光章
11月 元消防司令長 阿部 徳氏 第23回危険業務従事者叙勲 瑞宝双光章受章
- 平成27年 2月 高規格救急自動車を更新整備（消防署）
3月 木更津市消防本部庁舎建設基本計画及び消防署所適正配置調査書を策定
（一般財団法人 消防科学総合センター 監修）
4月 元消防司令長 市川 悟氏 第24回危険業務従事者叙勲 瑞宝双光章受章
元消防司令長 鈴木由郎氏 // //
9月 緊急消防援助隊として、消火小隊及び後方支援小隊を茨城県常総市に派遣（8名）
（派遣日 平成27年9月15日～9月17日）
11月 本部指揮2を更新整備
- 平成28年 1月 平成27年9月関東・東北豪雨に緊急消防援助隊として出動した功績に対して本市
消防本部が受章（消防庁長官表彰）
2月 木更津市消防本部庁舎建設基本設計を完了
（榎本建築設計事務所 監修）
3月 平成27年9月関東・東北豪雨に緊急消防援助隊として出動した功績に対して本市
消防本部が受章（千葉県知事表彰）
指揮隊用の指揮車を新たに整備
4月 第18代消防長に時田啓美氏就任
第16代消防団長に地曳貞夫氏就任
機能別消防団の発足（女性消防団・部員13名）
元消防司令長 横田 彰氏 第26回危険業務従事者叙勲 瑞宝単光章受章

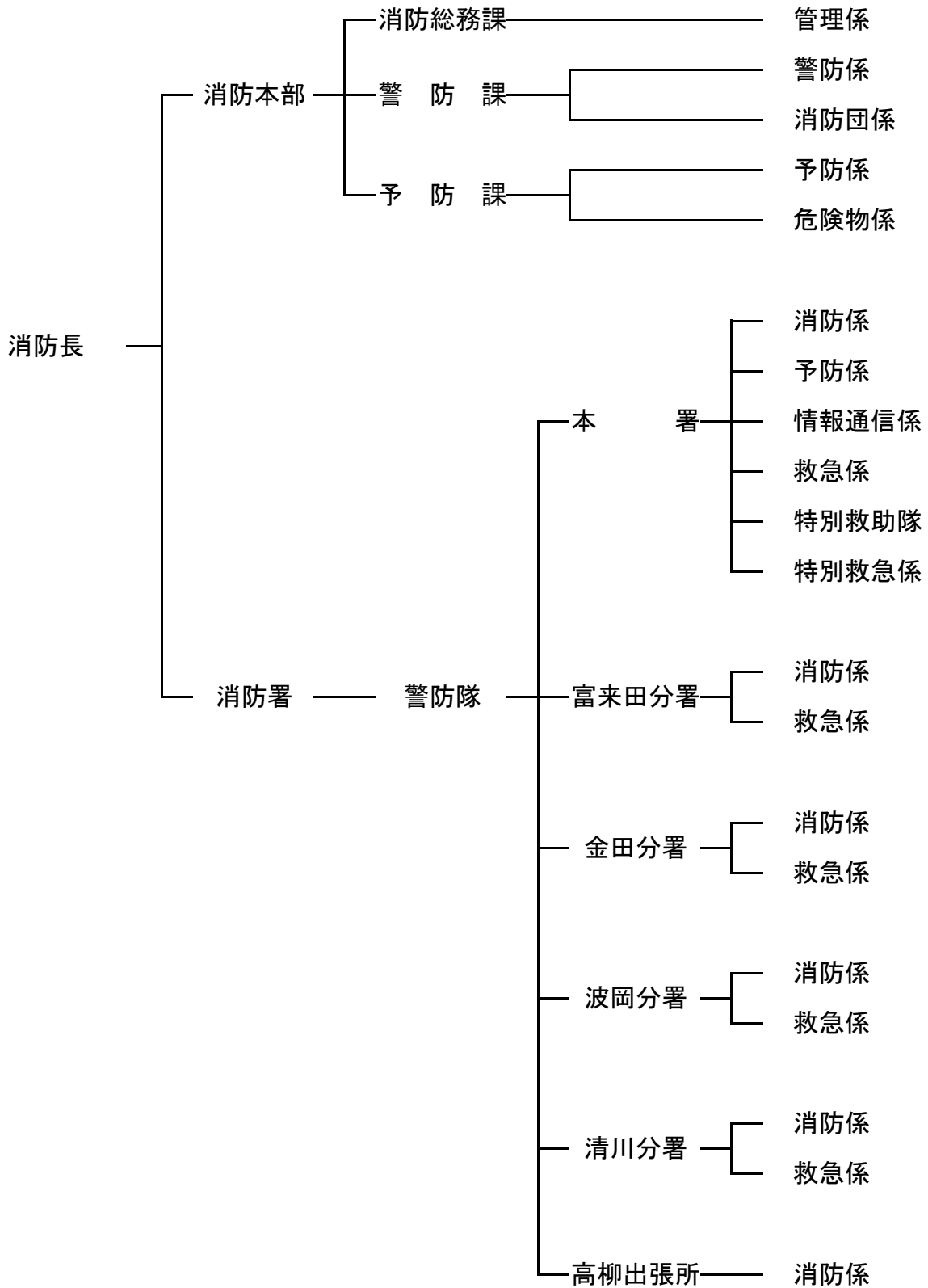
- 平成28年11月 元消防司令長 小泉 俊行氏 第27回危険業務従事者叙勲 瑞宝単光章受章
- 平成29年 2月 木更津市消防本部庁舎建設実施設計を完了
(株榎本建築設計事務所 監修)
- 4月 第19代消防長に安田 勇氏就任
組織の一部を改正
警防課を新設(消防本部:3課体制 消防総務課・警防課・予防課)
元消防司令長 山中 裕氏 第28回危険業務従事者叙勲 瑞宝双光章受章
- 9月 木更津市消防本部庁舎建設着工
- 平成30年 11月 元消防司令長 波多野正巳氏 第29回危険業務従事者叙勲 瑞宝単光章受章
- 2月 消防団活動により地域に貢献した大学生等の就職活動等を支援するために創設した
「木更津市学生消防団活動認証制度」に係る認証状の第1号交付
木更津市消防団 機能別分団女性部 班長 宗政 佳波氏
(3月に認証状交付式を開催)
- 4月 職員定数195名
元消防監 泉水義治氏 第30回危険業務従事者叙勲 瑞宝双光章受章
元消防司令長 小原義忠氏 第30回危険業務従事者叙勲 瑞宝単光章受章
- 平成31年 11月 元消防司令長 竹山昭治氏 第31回危険業務従事者叙勲 瑞宝双光章受章
木更津市消防音楽隊規程を廃止
- 2月 金田分署の水槽付消防ポンプ自動車を更新整備
- 3月 消防署の40m級はしご自動車を更新整備
- 4月 第20代消防長に岡田清治氏就任
機能別消防団の発足(学生消防団・部員22名)
- 令和 元年 5月 元消防司令長 鳥海正彦氏 第32回危険業務従事者叙勲 瑞宝単光章受章
- 7月 木更津市消防本部庁舎竣工(7月31日)
- 8月 木更津市消防本部庁舎竣工式(8月23日)
(株)エノモト防災工業から子供用放水体験資機材(こども消防車)及び子供用防火服一式の寄贈
ソニーグローバルマニュファクチャリング&オペレーションズ(株)木更津サイトからAV機器(液晶テレビ、ブルーレイレコーダー、プロジェクター、スクリーン、テレビ台)一式の寄贈
日建(株)から演台(大、小)、花台及び消防旗の寄贈
- 9月 木更津市消防本部・消防署移転運用開始(9月1日)
- 平成31年 10月 消防署所再配置計画に基づき長須賀分署を廃止し、長須賀分署の水槽付き消防ポンプ自動車を本署へ配備、高規格救急自動車を清川出張所へ配備
清川出張所を清川分署へ格上げし運用開始(10月1日)
長須賀分署廃止に伴い、消防団第3分団第1部詰所として運用開始
- 令和 元年 11月 元消防司令長 長谷川敏彦氏 第33回危険業務従事者叙勲 瑞宝単光章受章
- 12月 本市初の木更津市消防団協力事業所表示証の交付(明王丸商事株式会社)
- 令和 2年 4月 組織の一部を改正 消防署本署に予防係、情報通信係を設置

- 令和 2年 6月 共栄海運(株)から連絡車(370万円相当)の寄贈
- 10月 共栄海運(株)から広報車(695万円相当)の寄贈
木更津市防災協会から式典・イベント用バックパネルの寄贈
- 11月 元消防司令長 故近藤一弘氏 正七位追贈
- 12月 元消防司令長 故竹内善次氏 正七位追贈
- 12月 災害用多目的支援車を配備(本署)
- 令和 3年 2月 高規格救急自動車を更新整備(金田分署)
- 4月 第21代消防長に高岡禎暢氏就任
組織の一部を改正 消防本部警防課に消防団係を設置
- 元消防監 篠田清隆氏 第36回危険業務従事者叙勲 瑞宝双光章受章
- 11月 元消防監 時田啓美氏 第37回危険業務従事者叙勲 瑞宝双光章受章
- 元消防司令長 渡辺賢一氏 第37回危険業務従事者叙勲 瑞宝双光章受章
- 12月 元消防司令長 故鈴木豊氏 従六位追贈

総務関係

1. 消防本部の機構図

(令和4年4月1日現在)



2. 市一般会計予算と消防予算の推移

年 度	一般会計 当初予算 (千円) A	消防費 当初予算 (千円) B	構成費 B/A (%)	消防費当初予算内訳 (千円)			市民一人 当りの消防 予算額 (円)
				常備 消防費	非常備 消防費	消防 施設費	
26	39,110,000	1,529,956	3.9	1,369,138	45,976	114,842	11,569
27	40,410,000	1,500,682	3.7	1,366,577	44,645	89,460	11,279
28	40,530,000	1,597,507	3.9	1,390,868	47,212	159,427	11,919
29	43,720,000	1,804,119	4.1	1,397,956	49,385	356,778	13,449
30	43,260,000	3,103,679	7.2	1,441,256	46,356	1,616,067	22,999
1	44,946,000	1,740,250	3.9	1,507,784	60,466	172,000	12,876
2	47,029,000	1,757,878	3.7	1,485,133	55,478	217,267	12,983
3	47,237,000	1,654,139	3.5	1,507,649	48,627	97,863	12,196
4	51,855,000	1,919,524	3.7	1,511,063	66,293	342,168	14,138

3. 職員の配置

令和4年4月1日現在

階級別 配置先		消防監	消防 司令長	消防 司令	消防 司令補	消防 士長	消防 副士長	消防士	その他 の職員	計
		消防 本部	消防長	1						
消防総務課			1	1	1	1	1	1		6
警防課			2		2	1	2			7
予防課			2	1	2	2	2	1		10
小計	1		5	2	5	4	5	2		24
消防 署	署長		1							1
	副署長		1							1
	本署		9	11	16	7	11	14		68
		指令センター			1	1	2			
	富来田分署		1	3	7	2	4	4		21
	金田分署		1	3	6	3	3	5		21
	波岡分署		1	3	5	3	5	4		21
	清川分署		1	3	6	2	4	5		21
	高柳出張所			3	2	1	2	4		12
小計		15	27	43	20	29	36		170	
合計	1	20	29	48	24	34	38		194	

※千葉県出向者1名・木更津市役所出向者3名を人員から除く

※指令センターは、千葉市ほか10市1町8一部事務組合消防指令事務協議会への出向者を記載

4. 年齢別及び階級別消防吏員数

令和4年4月1日現在 (人)

階級別 年齢別	消防監	消防 司令長	消防 司令	消防 司令補	消防 士長	消防 副士長	消防士	計	うち女性 消防吏員
18歳									
19歳							2	2	
20歳							4	4	1
21歳							4	4	1
22歳							7	7	
23歳							6	6	
24歳						1	5	6	
25歳						4	3	7	
26歳						7	3	10	
27歳						2	3	5	
28歳						3	1	4	
29歳						4		4	1
30歳					2	5		7	
31歳					2	1		3	
32歳					3	4		7	
33歳					2	2		4	1
34歳									
35歳					1	1		2	
36歳					3			3	
37歳					3			3	
38歳				2	4			6	
39歳				1				1	
40歳				3	3			6	
41歳				4	1			5	
42歳				1				1	
43歳				7				7	
44歳				3				3	
45歳				6				6	
46歳				6				6	
47歳			5	6				11	
48歳			1	5				6	
49歳			2	3				5	
50歳			3					3	
51歳		1	6					7	
52歳			2	1				3	
53歳		2	3					5	
54歳		7	3					10	
55歳		2	3					5	
56歳		2						2	
57歳		2						2	
58歳		3						3	
59歳	1	1	1					3	
60歳									
合計	1	20	29	48	24	34	38	194	4
平均年齢	59.0歳	55.2歳	50.6歳	44.6歳	35.5歳	28.5歳	23.1歳	38.6歳	25.8歳

※千葉県出向者1名・木更津市役所出向者3名を人員から除く

5. 職員の教育研修の状況

区 分		年 度 別									
		25年度以前	26	27	28	29	30	1	2	3	計
消 防 大 学 校	新任消防長・学校長科									1	1
	幹部科		1	1	1	1					4
	上級幹部科	1									1
	警防科	2									2
	救助科	2		1			1				4
	救急科	1									1
	予防科	2				1					3
千 葉 県 消 防 学 校	初任科	232	10	12	8	10	7	8	3	6	296
	救助科	35			3		3	2	2	1	46
	警防科	8									8
	訓練指導科	41	2	2	2	2	2	2		2	55
	救急科(救急Ⅰ課程53名・救急Ⅱ課程21名含)	139	3	3	3	2	2	2	3	4	161
	気管挿管講習	3									3
	薬剤投与講習	4									4
	気管挿管・薬剤投与講習	9									9
	処置拡大2行為追加講習			3	4	4	10	1			22
	一般救命士再教育							2	2	2	6
	救急隊長再教育							2	2	1	5
	初級幹部科	4									4
	中級幹部科	14	2	2	2	2	1	1	2	2	28
	幹部特別研修	8									8
	特殊災害科					1	2	2	2	2	9
	水難救助科							2	1	1	4
	予防科危険物課程及び危険物科	5	1			1		1	1	1	10
	予防 火調及び査察科	27	2	2	1	2	4	4	3	4	49
	財 振 救 団 興 急	救急救命士養成	15	1	1	1	1	1	1		1
指導救命士養成							1	1			2
ア カ 市 デ ミ ー	財政運営研修	1									1
	パソコン研修	5									5
	行政課程研修	1									1
	災害に強い地域づくりと危機管理						1		2		3
	法令実務						1	3			4
千 葉 県 自 治 研 修 セ ン タ ー	課長研修6名・課長補佐研修3名	9									9
	係長研修							2			2
	JST指導者研修	3									3
	法制執務研修	12					3			1	16
	財務研修	7				1	1	1		1	11
	契約事務研修	5	1				1	1	1	1	10
	行政課程研修	1									1
	クレーム対応(個人)研修				1						1
	議会答弁対応能力向上研修				1	1					2
	ロジカル・ライティング研修				1						1
	ハラスメント防止研修					1				2	3
	折衝・交渉能力向上研修					1			1		2
	危機管理・マスコミ対応研修				1						1
	コミュニケーションスキルアップ研修						1				1
	プレゼンテーション							1			1
コンプライアンス研修						1			1	2	
そ の 他	移動式小型クレーン技能講習	26	2	3		5		6			42
	玉掛技能講習	18	5	3		5		3	3		37
	酸素欠乏・硫化水素作業主任講習			9		12			6		27
	溶接技能講習	18					5		6		29
	ロープレスキュー講習						4	3	3	2	12
	アリゾナボーテックスフレーム講習								3		3
	2級小型船舶操縦士免許講習									1	1

6. 機械器具・建造物等の現況

令和4年4月1日

配置先 区分		消 防 本 部					消 防 団								計	
		本部・本署	富来田分署	金田分署	波岡分署	清川分署	高柳出張所	1分団	2分団	3分団	4分団	5分団	6分団	7分団		8分団
車 両	はしご車消防自動車 (40m級)	1														1
	はしご付消防ポンプ 自動車(15m級)					1										1
	救助工作車	1														1
	化学消防ポンプ自動車	1														1
	水槽付消防ポンプ自動車	2	1	1	1	1	1									7
	消防ポンプ自動車	1						1	1		2	1	1			7
	小型動力ポンプ付積載車		1					1	4	4	4	2	6	4	6	32
	救急自動車(高規格)	2	1	1	1	1										6
	指揮車	3														3
	支援車	1														1
	広報車	2														2
	その他の車両	3														3
	計	17	3	2	2	3	1	2	5	4	6	3	7	4	6	65
建 造 物	消 防 庁 舎	1	1	1	1	1	1									6
	消 防 団 詰 所							2	5	4	6	3	7	4	6	37
	訓 練 塔	1		1												2
	ホース乾燥施設	1	1	1	1	1	1	2	5	3	5	3	3	4	5	39

予 防 関 係

7. 防火対象物現況表

令和4年3月31日現在

区分	用途例	対象数
1	イ 劇場、映画館、演芸場、観覧場	
	ロ 公会堂、集会場	47
2	イ キャバレー、カフェ、ナイトクラブ等	
	ロ 遊技場、ダンスホール	8
	ハ 性風俗店舗等	
	ニ カラオケボックス、個室ビデオ等	4
3	イ 待合、料理店等	3
	ロ 飲食店	121
4	百貨店、マーケット、物品販売店舗、展示場	244
5	イ 旅館、ホテル、宿泊所等	80
	ロ 寄宿舍、下宿、共同住宅	1,247
6	イ 病院、診療所、助産所	82
	ロ 老人短期入所施設、特別養護老人ホーム、有料老人ホーム(主として要介護状態にある者を入居させるものに限る。)、重症心身障害児施設等	70
	ハ 老人デイサービスセンター、老人福祉センター、有料老人ホーム(主として要介護状態にある者を入居させるものを除く。)、児童養護施設等	114
	ニ 幼稚園、特別支援学校	16
7	小学校、中学校、高等学校、大学、各種学校等	142
8	図書館、博物館、美術館等	5
9	イ 公衆浴場のうち蒸気浴場、熱気浴場等	1
	ロ イに掲げる以外の公衆浴場	5
10	車両の停車場又は船舶若しくは航空機の発着場	2
11	神社、寺院、教会等	25
12	イ 工場、作業場	234
	ロ 映画スタジオ、テレビスタジオ	
13	イ 自動車車庫、駐車場	31
	ロ 飛行機又は回転翼航空機の格納庫	11
14	倉庫	307
15	前各項に該当しない事業場	576
16	イ 特定防火対象物が存する複合用途防火対象物	221
	ロ イに掲げる以外の複合用途防火対象物	92
16の2	地下街	
16の3	準地下街	
17	重要文化財、民俗資料、史跡等	2
18	延長50メートル以上のアーケード	
19	市町村の指定する山林	
20	総務省令で定める舟車(省令第5条)	
計		3,690

8. 中高層建築物現況表

令和4年3月31日現在

区分	用途例	3階	4階	5階	6階	7階	8階	9階	10階	11階	12階	13階	14階	合計
1	イ 劇場、映画館、観覧場等													
	ロ 公会堂、集会場	4	1											5
2	イ キャバレー、ナイトクラブ等													
	ロ 遊技場、ダンスホール													
	ハ 性風俗店舗等													
	ニ カラオケボックス、個室ビデオ等													
3	イ 待合、料理店等		1											1
	ロ 飲食店	5	2											7
4	百貨店、マーケット等	7	2	1										10
5	イ 旅館、ホテル、宿泊所等	3	2	1	2	3	1	1	1		1			15
	ロ 寄宿舍、共同住宅等	285	66	55	7	5	4	2	2	1	1	5	2	435
6	イ 病院、診療所等	10	2	4	2				1					19
	ロ 老人短期入所施設、重症心身障害児施設等	13	4	1										18
	ハ 老人デイサービスセンター、児童養護施設等	2	1		1									4
	ニ 幼稚園、特別支援学校													
7	小中高等学校、大学等	45	13	6						2				66
8	図書館、博物館等	1												1
9	イ 蒸気、熱気浴場													
	ロ イ以外の浴場			1										1
10	車両の停車場、船舶、航空機の発着場	1												1
11	神社、寺院、教会等	2	1											3
12	イ 工場、作業場	5	4											9
	ロ 映画スタジオ、テレビスタジオ													
13	イ 自動車車庫、駐車場					1								1
	ロ 飛行機格納庫	1												1
14	倉庫	8	3											11
15	各号に該当しない事業所	89	32	16	8	1	1							147
16	イ 複合用途	72	26	19	5	2	4	1	2					131
	ロ イ以外の複合用途	38	17	4	1			1						61
計		591	177	108	26	12	10	5	6	3	2	5	2	947

9. 火災予防条例届出件数

令和3年度

種別	月 別													計
	4	5	6	7	8	9	10	11	12	1	2	3		
防火対象物使用開始届	15	9	5	8	9	10	10	12	16	3	12	26	135	
炉							1		6				7	
温風暖房機										2			2	
厨房設備														
ボイラー					1								1	
壁付暖炉														
乾燥設備					1		1						2	
サウナ設備											1		1	
給湯湯沸設備			1	1			1	2	2	1	1	1	10	
ヒートポンプ冷暖房機														
変電設備	1	6		2	2		1	6	2	1	3		24	
発電設備	1	1	3		2	2	1	2			1	2	15	
蓄電池設備		1	1		1	6		1	1			11	22	
ネオン管灯設備														
指定洞道等						1							1	
少量危険物		2	1	2		3		1		3	1	2	15	
指定可燃物					5	1					1		7	
合 計	17	19	11	13	21	23	15	24	27	10	20	42	242	

10. 建築許可等の同意件数

令和3年度

種別	月 別													計
	4	5	6	7	8	9	10	11	12	1	2	3		
新 築	9	10	12	11	17	13	15	11	20	7	21	27	173	
増 築	1			1		1	2						5	
改 築														
移 転														
増 改 築														
模 様 替														
用 途 変 更							1		1				2	
そ の 他					1	1							2	
合 計	10	10	12	12	18	15	18	11	21	7	21	27	182	

11. 消防用設備等設置届出件数

令和3年度

月 別	4	5	6	7	8	9	10	11	12	1	2	3	計
対象種別													
消火器	6	8	3	3	3	12	4	5	12	4	7	14	81
屋内消火栓設備				1	1	1						1	4
スプリンクラー設備	2	1	2	2		1			2			3	13
泡消火設備													
不活性ガス消火設備													
ハロゲン化物消火設備								1					1
粉末消火設備											1		1
屋外消火栓設備						1							1
動力消防ポンプ設備						1							1
自動火災報知設備	10	6	4	9	5	7	6	5	12	3	5	12	84
ガス漏れ火災警報設備													
漏電火災警報器													
火災通報装置		2	1	2				1	1		1	4	12
非常警報設備	2			2		1		1	3	1	2	2	14
避難器具		2	1		2	2	2	3	3	2	3	7	27
誘導標識					1	5	1	1	2		1	3	14
誘導灯	6	6	3	4	2	5	4	4	8	2	6	11	61
消防用水						1							1
排煙設備													
連結散水設備													
連結送水管										1			1
非常コンセント設備										1			1
パッケージ型自動消火設備	2												2
パッケージ型消火設備												1	1
計	28	25	14	23	14	37	17	21	43	14	26	58	320

12. 防火管理者選任対象物数

令和4年3月31日現在

区分	対象物 用途例	甲種防火対象物		乙種防火対象物		合計
		単一権原	複数権原	単一権原	複数権原	
1	イ 劇場、映画館、観覧場等					
	ロ 公会堂、集会場	31		8	1	40
2	イ キャバレー、ナイトクラブ等					
	ロ 遊技場、ダンスホール	6		1		7
	ハ 性風俗店舗等					
	ニ カラオケボックス、個室ビデオ等	3		1		4
3	イ 待合、料理店等	2		1		3
	ロ 飲食店	31	1	61	1	94
4	百貨店、マーケット等	149	1	69	1	220
5	イ 旅館、ホテル、宿泊所等	33				33
	ロ 寄宿舍、共同住宅等	59	1			60
6	イ 病院、診療所等	44		3		47
	ロ 老人短期入所施設、重症心身障害児施設等	68				68
	ハ 老人デイサービスセンター、児童養護施設等	29		7		36
	ニ 幼稚園、特別支援学校	14				14
7	小中高等学校、大学等	102		1		103
8	図書館、博物館等	4				4
9	イ 蒸気、熱気浴場					
	ロ イ以外の浴場	2				2
10	車両の停車場、船舶、航空機の発着場	2				2
11	神社、寺院、教会等	11		5		16
12	イ 工場、作業場	25				25
	ロ 映画スタジオ、テレビスタジオ					
13	イ 自動車車庫、駐車場					
	ロ 飛行機格納庫	2				2
14	倉庫	2				2
15	各号に該当しない事業所	111	1	35	1	148
16	イ 複合用途	150	35	10	4	199
	ロ イ以外の複合用途	131	3			134
17	重要文化財					
合計		1011	42	202	8	1,263

13. 危険物施設の許認可状況

令和3年度

許可別 製造所等の別		許 可		完 成 検 査		仮使用	廃 止
		設置	変更	設置	変更		
製 造 所			1		2	1	
貯 蔵 所	屋内貯蔵所	3	1	1	1	1	2
	屋外タンク貯蔵所						2
	屋内タンク貯蔵所	1	1				
	地下タンク貯蔵所	3	1	1	1		
	簡易タンク貯蔵所						
	移動タンク貯蔵所	4	1	4	1		
	屋外貯蔵所						1
小 計		11	5	6	5	2	5
取 扱 所	給油取扱所	1	13	2	14	12	1
	販売取扱所						
	一般取扱所	2	6	1	6	6	9
小 計		3	19	3	20	18	10
合 計		14	24	9	25	20	15

14. 年度別危険物施設数の推移

年 度		28	29	30	元	2	3
製造所等の別							
製 造 所		2	2	2	2	2	2
貯 蔵 所	屋内貯蔵所	64	64	64	63	61	60
	屋外タンク貯蔵所	53	50	49	48	50	48
	屋内タンク貯蔵所	7	7	7	7	7	7
	地下タンク貯蔵所	59	58	58	56	51	52
	簡易タンク貯蔵所						
	移動タンク貯蔵所	99	94	96	102	98	100
	屋外貯蔵所	19	19	19	19	18	17
小 計		303	294	295	297	287	286
取 扱 所	給油取扱所	57	56	57	55	57	58
	販売取扱所	2	2	2	2	2	2
	一般取扱所	55	55	57	56	54	46
小 計		114	113	116	113	113	106
合 計		417	407	411	410	400	392

火 災 関 係

15. 出火原因別火災発生状況

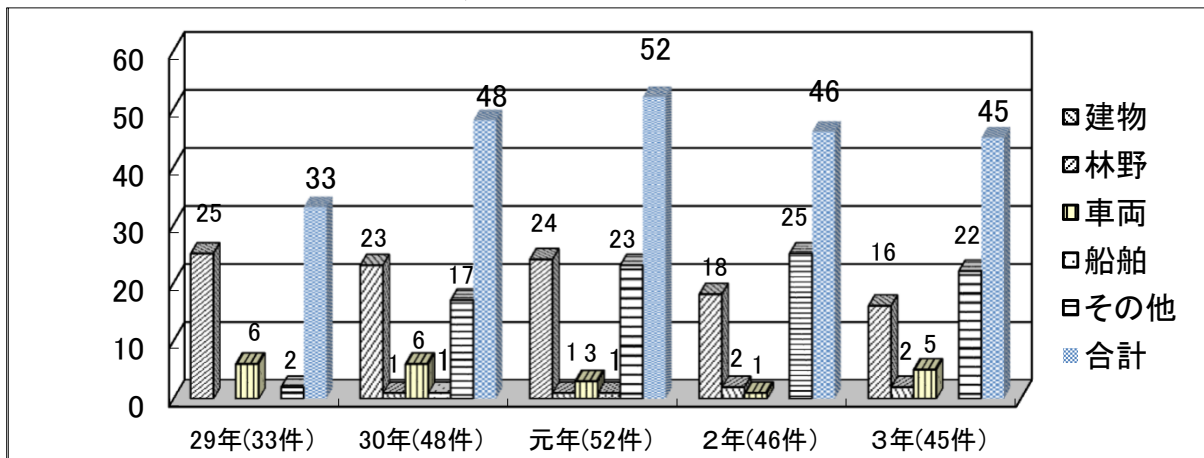
令和3年

原因別	火災種別						合計
	建物	林野	車両	船舶	航空機	その他	
放火	2					2	4
放火の疑い	1					6	7
たき火	2	1				9	12
火遊び							
こんろ	1						1
たばこ	2	1	1			1	5
電灯線等の配線	3		2				5
風呂・かまど							
マッチ・ライター							
ストーブ							
煙突・煙道							
その他	4					2	6
不明	1		2			2	5
合計	16	2	5			22	45

※令和4年3月31日現在の速報値となります。

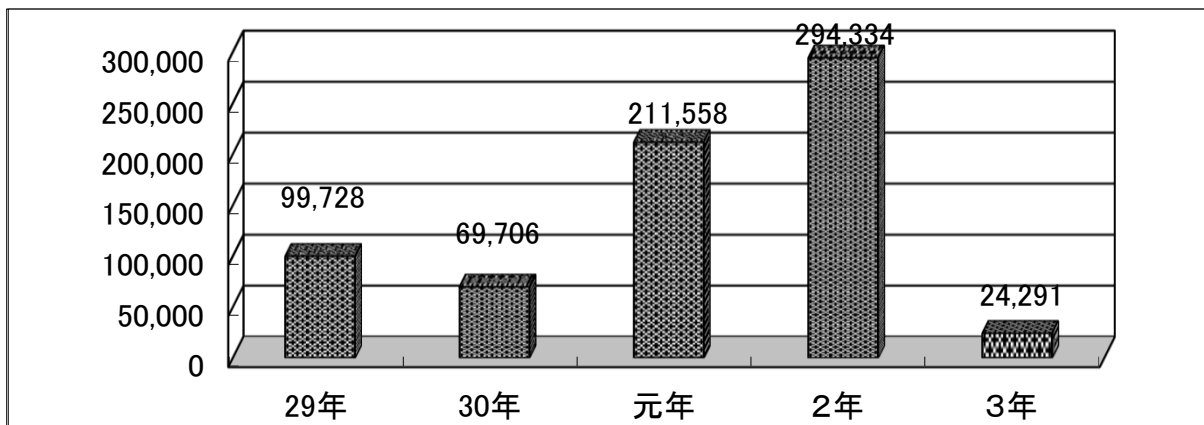
16. 年次別火災発生件数

(件)



17. 年次別火災損害額

(千円)



18. 月別火災発生状況

令和3年

区分 月別	火災件数						建物火災における焼損棟数					り 災 世 帯	り 災 者 数	死 者 数	負 傷 者 数	焼損面積等					損害額(千円)							
	建 物	林 野	車 両	船 舶	航 空 機	そ の 他	合 計	全 焼	半 焼	部 分 焼	ぼ や					合 計	建 物 (㎡)	林 野 (a)	車 両 (台)	船 舶	航 空 機	建 物	林 野	車 両	船 舶	航 空 機	そ の 他	合 計
合計	16	2	5			22	45	5	1	2	9	17	9	23	1	5	502	65	5			23,343					632	24,291
1月		1				3	4											5								26	26	
2月			1			7	8												1			130				555	685	
3月	1					1	1					1					84.47					4,080					4,080	
4月			1			1	2												1			129					129	
5月	3		1			1	5	1		1	2	4	1	4			313.62		1			8,026		54			8,080	
6月		1	1			1	3											60	1				3				3	
7月	4					3	7	1			3	4	2	5			9.94					211				51	262	
8月	3					3			1		2	3	2	4			8.26					6,843					6,843	
9月	2					2	2					2					85.3					4,145					4,145	
10月	2					2	4				2	2										38					38	
11月	1					1	2			1		1	4	10														
12月			1			3	4												1									

※建物の焼損面積は、焼損床面積となります。
 ※令和4年3月31日現在の速報値になります。

19. 曜日別・時間別火災発生状況

令和3年

曜日 計 時間	日	月	火	水	木	金	土	合計
	9	3	7	4	8	5	9	45
0～								
1～								
2～								
3～				1				1
4～	1		1					2
5～								
6～								
7～	1							1
8～								
9～		1	1					2
10～	1		1		2			4
11～	1		1	1	1			4
12～			1		1		1	3
13～							2	2
14～	1				1			2
15～	1	1		1	1	1	1	6
16～	1				1			2
17～	1	1				1		3
18～			1			1		2
19～	1						2	3
20～							1	1
21～			1			1	1	3
22～							1	1
23～					1			1
不明				1		1		2

20. 署所別火災発生率

令和3年

発生率 管内	建物		林野		車両		船舶		航空機		その他		合計	
	件数	(%)	件数	(%)	件数	(%)	件数	(%)	件数	(%)	件数	(%)	件数	(%)
本署	5	31			4	80					2	9	11	24
富来田	2	13	1	50							1	5	4	9
金田	2	13									3	14	5	11
高柳											6	27	6	13
波岡	2	13									1	5	3	7
清川	5	31	1	50	1	20					9	41	16	36
合計	16	100	2	100	5	100					22	100	45	100

21. 火災による死傷者状況(平成24年から令和3年まで)

年別死傷者数

区分	年										
	24	25	26	27	28	29	30	元	2	3	合計
死者数	1	3	6	6	3	3	1	3	2	1	29
負傷者数	4	4	9	6	5	4	4	7	4	5	52

死者の時間別発生状況

時間別	0時～	3時～	6時～	9時～	12時～	15時～	18時～	21時～	不明	合計
死者数	4	5	2	5		3	3	5	2	29

死者の発生した火災種別

火災種別	建物	林野	車両	船舶	航空機	その他	合計
死者数	18		4			7	29

死者の年齢別発生状況

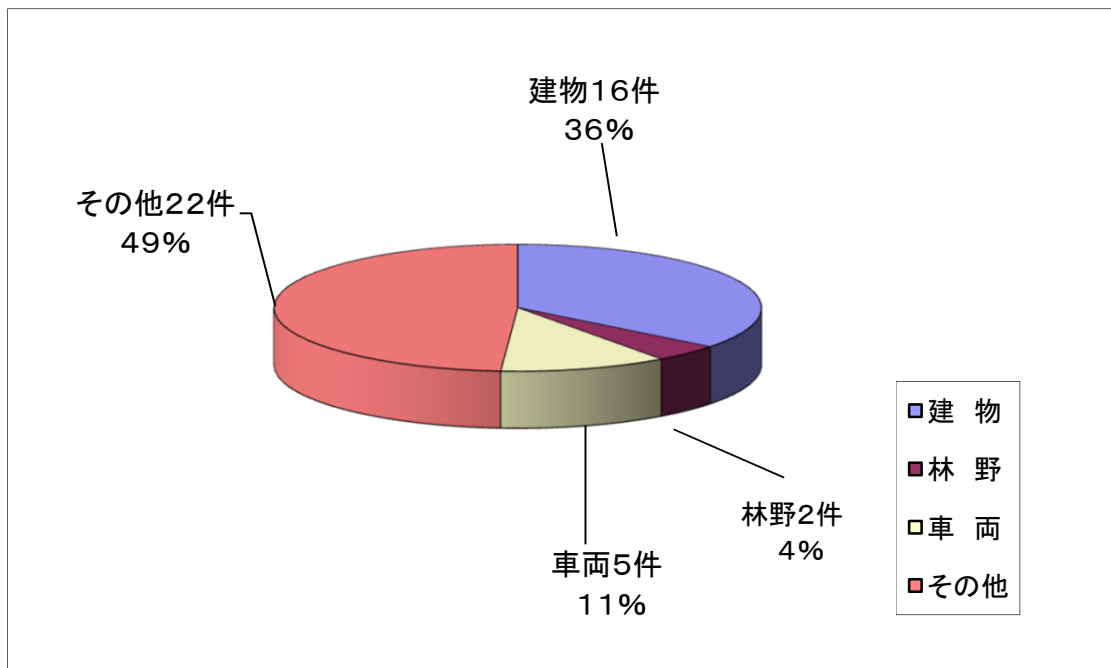
区分	0～9	10～19	20～29	30～39	40～49	50～59	60～69	70～79	80～	合計
男			1	3	2	2		5	6	19
女	1		1		1	2	1	1	3	10
合計	1		2	3	3	4	1	6	9	29

死者の発生した経過及び理由

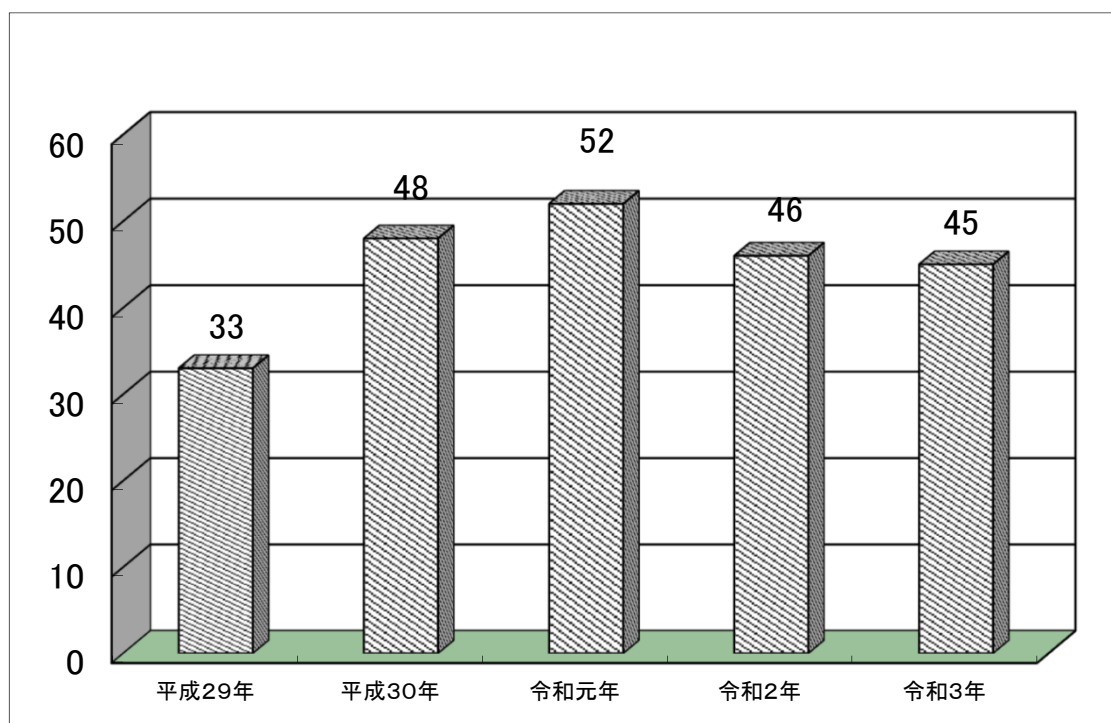
区分	年										
	24	25	26	27	28	29	30	元	2	3	合計
延焼が早かったため避難ができなかったと思われるもの		2	4		2						8
熟睡のため逃げ遅れたと思われるもの	1	1	1			2					5
体力的条件が悪く避難できなかったと思われるもの				1							1
放火自殺			1	2	1	1	1	1	2	1	10
その他				3				2			5
合計	1	3	6	6	3	3	1	3	2	1	29

22. 火災件数に対する種別割合

令和3年



23. 年別の火災件数



警 防 関 係

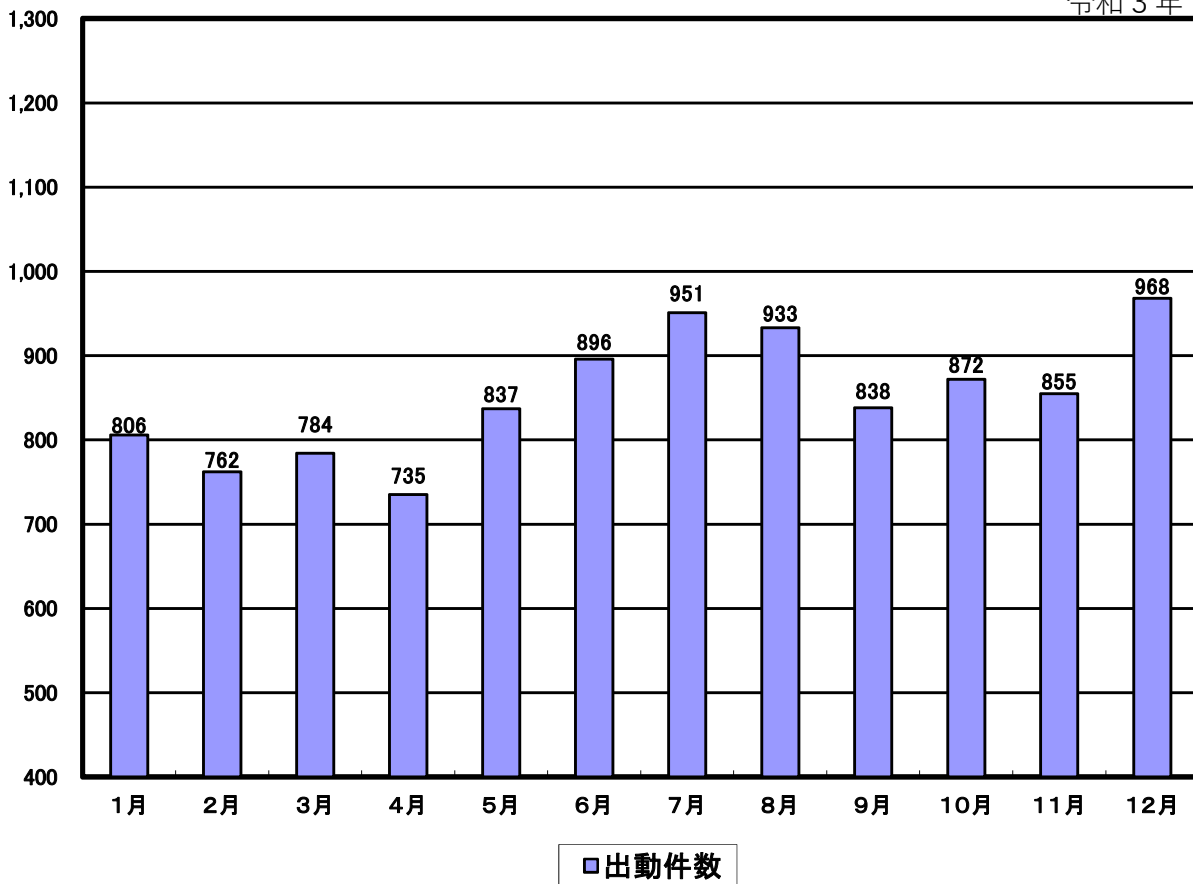
24. 消防の出動状況

令和3年

		1月	2月	3月	4月	5月	6月	7月	8月	9月	10月	11月	12月	合計
火 災	回数	3	7	1	2	3	4	4	4	2	3	1	3	37
	台数	15	34	8	10	21	29	40	18	17	13	10	13	228
	延人員	47	102	25	30	65	92	96	57	53	39	30	37	673
救 急	回数	545	504	520	502	561	593	627	643	504	569	535	617	6,720
	台数	545	504	520	502	561	593	627	643	504	569	535	617	6,720
	延人員	1,635	1,512	1,560	1,506	1,683	1,779	1,881	1,929	1,512	1,707	1,605	1,851	20,160
救助・捜索	回数	7	10	11	12	8	14	6	6	11	11	9	5	110
	台数	32	44	42	48	44	63	33	29	52	46	37	18	488
	延人員	94	140	131	148	137	201	108	96	150	139	122	59	1,525
風 水 害	回数	0	0	2	0	1	0	15	0	0	2	0	0	20
	台数	0	0	2	0	1	0	20	0	0	3	0	0	26
	延人員	0	0	6	0	3	0	64	0	0	10	0	0	83
演習訓練	回数	35	50	48	33	48	64	56	30	49	67	58	77	615
	台数	40	50	48	38	55	64	65	30	49	68	65	77	649
	延人員	146	146	175	108	153	180	200	92	152	217	182	217	1,968
広 報	回数	0	1	3	0	0	0	0	0	0	0	9	0	13
	台数	0	1	3	0	0	0	0	0	0	0	9	0	13
	延人員	0	3	9	0	0	0	0	0	0	0	22	0	34
警防調査	回数	89	89	88	84	86	106	103	109	147	94	83	78	1,156
	台数	93	89	93	97	90	106	109	116	152	104	84	78	1,211
	延人員	292	270	285	280	273	313	335	349	460	318	254	238	3,667
特別警戒	回数	2	0	4	1	1	0	7	2	0	2	2	3	24
	台数	12	0	4	6	6	0	17	12	0	12	12	18	99
	延人員	46	0	12	18	19	0	51	37	0	36	37	56	312
偵 察	回数	4	4	3	6	4	5	9	11	17	8	7	11	89
	台数	4	5	3	6	4	5	9	11	17	8	7	11	90
	延人員	12	15	9	18	12	15	29	34	53	24	22	35	278
漏油処理	回数	4	3	5	6	8	4	4	7	4	5	4	2	56
	台数	5	5	5	6	8	4	6	7	4	8	4	2	64
	延人員	15	13	16	22	26	12	18	22	12	25	14	7	202
火災原因調査	回数	5	17	13	1	5	3	11	3	6	4	6	3	77
	台数	5	17	13	1	5	3	11	3	6	4	6	3	77
	延人員	14	51	39	2	14	8	29	10	18	10	15	8	218
予防査察	回数	7	5	4	3	5	4	3	4	4	5	17	37	98
	台数	7	5	4	3	5	4	3	4	4	5	17	40	101
	延人員	20	13	9	7	12	9	7	8	9	12	48	117	271
その他 (救急支援・ 誤報・火災 外等)	回数	105	72	82	85	107	99	106	114	94	102	124	132	1,222
	台数	125	78	85	119	159	108	121	145	140	136	148	165	1,529
	延人員	398	234	270	378	473	343	395	465	451	421	454	510	4,792
合 計	回数	806	762	784	735	837	896	951	933	838	872	855	968	10,237
	台数	883	832	830	836	959	979	1,061	1,018	945	976	934	1,042	11,295
	延人員	2,719	2,499	2,546	2,517	2,870	2,952	3,213	3,099	2,870	2,958	2,805	3,135	34,183

25. 消防の月別出動状況

令和3年



26. 火災出動状況

令和3年

区分 月別	1月	2月	3月	4月	5月	6月	7月	8月	9月	10月	11月	12月	計
火災件数	4	8	1	2	5	3	7	3	2	4	2	4	45
出動件数	3	7	1	2	3	4	4	4	2	3	1	3	37
出動台数	15	34	8	10	21	29	40	18	17	13	10	13	228
放水台数	8	15	4	2	7	7	9	4	8	7	3	7	81
出動延人員	47	102	25	30	65	92	96	57	53	39	30	37	673

27. 応援協定等

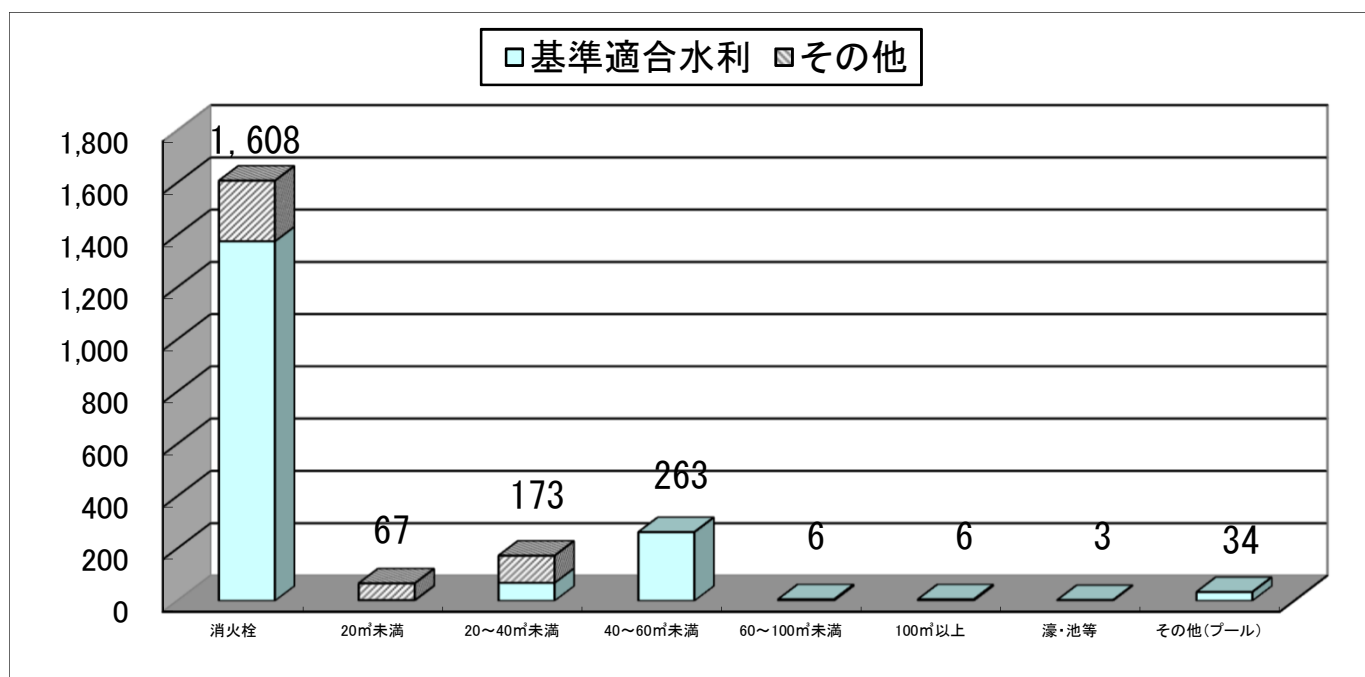
協定名	締結年月日	協定内容
千葉県広域消防相互応援協定	昭和40年7月19日	千葉県下全市町村及び一部事務組合が、大規模災害、産業災害その他災害の予防、鎮圧等に万全を期し、併せて市民の安定を図るため相互応援体制を確立し、不足の事態に対処するための協定 (千葉県下全市町村事務組合)
	改正昭和60年4月1日	団体名の変更及び一部の事務組合の結成等による改正
	改正平成4年4月1日	団体名の変更及び一部の事務組合の結成等並びにヘリコプターによる航空特別応援が新たに加わったことによる改正
	改正平成15年3月25日	一部改正及び火災調査等特別応援が新たに加わったことによる改正
	改正平成18年8月22日	消防組織法の改正に伴う、条の移動による改正
ちば消防共同指令センターにおける千葉県広域消防相互応援協定書第2条第1号に定める普通応援の運用に係る覚書	平成25年3月29日	ちば消防共同指令センター運用開始に伴う隣接市町村間での応援出動に係る覚書
木更津海上保安署と消防機関との業務協定	昭和46年6月1日	木更津市が管轄する沿岸、海上における船舶の火災について、双方が協力して円滑な消火活動を行うための協定 (木更津海上保安署、木更津市)
化学消火薬剤の備蓄管理に関する協定書	昭和52年11月1日	危険物等に起因する火災を鎮圧するため、千葉県が購入した化学消火剤の備蓄及び管理の委託に関する協定 (千葉県、木更津市)
	改正昭和57年10月31日	期間変更による改正
陸上自衛隊木更津飛行場周辺で航空事故及び航空事故に伴う災害が発生した場合の連絡・調整に関する協定書	昭和54年4月3日	陸上自衛隊木更津飛行場周辺で航空事故に伴う災害が発生した場合の連絡・調整に関する協定を締結 (陸上自衛隊第1ヘリコプター団、木更津市)
千葉県石油コンビナート防災相互通信無線設備の管理運営に関する協定書	昭和55年4月1日	千葉県石油コンビナート等特別防災区域の災害時における防災関係機関の相互通信連絡手段の整備充実を図るため、県が所有する防災相互無線設備の管理運営に関する協定 (千葉県、木更津市)
	改正平成25年10月1日	無線装備の台数増加による改正
都市ガス災害対策に関する申し合わせ書	昭和56年7月21日	都市ガスに起因する火災・爆発及び漏洩等の事故を未然に防止するとともに、災害が発生した場合これを早期に鎮圧し、被害を最小限に防止するための申し合わせ (東京瓦斯株式会社千葉支社、木更津市)
館山自動車道消防相互応援協定	平成7年4月26日	協定区域において火災、救急事故及びその他の災害が発生した場合に消防隊、救急隊その他の人員資機材を出場させるための協定 (千葉市、市原市、袖ヶ浦市、君津市、木更津市)
	改正平成8年3月28日	木更津JCTから湾横連絡道までの区間供用開始に伴う改正
	改正平成15年4月29日	木更津JCTから君津ICまでの区間供用開始に伴う改正及び君津市が新規加入
	改正平成19年7月4日	君津JCTから富津中央ICまでの区間供用開始に伴う改正及び富津市が新規加入

協定名	締結年月日	協定内容
救急救命処置に関する協定	平成7年12月28日	君津市、富津市、袖ヶ浦市及び君津郡市中央病院組合と救急救命士法に規定する医師の具体的指示及び救急救命処置に必要な情報交換に関する協定 (君津市、富津市、袖ヶ浦市、君津郡市中央病院組合、木更津市)
	改正平成16年2月26日	救急救命士の処置拡大により包括的指示下での除細動が可能になったこと、国の中央省庁変革により字句の変更による改正
	改正平成16年9月16日	救急救命士の処置拡大により、医師の具体的な指示下での気管挿管が可能になり、これに伴い病院実習で気管挿管の実症例30症例以上の成功症例を終えた救急救命士を認定するために改正
	改正平成18年6月26日	救急救命士の処置拡大により、医師の具体的な指示下での薬剤投与が可能になり、これに伴い必要な講習・実習を終了した救急救命士を認定するために改正
東京湾アクアライン連絡道消防相互応援協定	平成9年10月30日	協定区域において火災、救急事故及びその他の災害が発生した場合に協定市及び日本道路公団の消防力を活用して災害による被害を軽減させるための協定 (袖ヶ浦市、木更津市)
	改正平成18年7月11日	消防組織法が改正され、条の移動による改正
	改正平成27年2月1日	浮島インターチェンジの木更津市消防本部受け持ち区域変更による改正
東京湾アクアラインの消防活動対策に関する協定書	平成9年11月28日	東京湾アクアラインのトンネル内での火災等の災害が発生した場合に、消火、救助及び救急活動を迅速に展開し、被害の軽減を図るために必要な消防活動資機材の整備、使用及び管理に関する事項についての協定 (川崎市、(財)川崎市消防防災指導公社、木更津市)
東京湾アクアライン消防相互応援協定	平成9年12月1日	東京湾アクアラインにおいて、火災、救急事故等の災害が発生した場合に双方の消防力を相互に活用して災害による被害を最小限度に防止するための協定 (川崎市、木更津市)
	改正平成18年6月23日	消防組織法が改正され、条の移動による改正
海上保安庁木更津海上保安署との輸送の支援に関する申し合わせ	平成28年8月10日	木更津市消防本部から海上保安庁木更津海上保安署へ傷病者、消防職員及び資器材等の輸送の支援に関する申し合わせ (木更津海上保安署、木更津市)
首都圏中央連絡自動車道消防相互応援協定書	平成19年3月20日	協定区域において、火災、救急事故等の災害が発生した場合に双方の消防力を相互に活用して災害による被害を軽減するための協定 (袖ヶ浦市、東日本高速道路株式会社、木更津市)
	廃止令和2年2月14日	出場区域の見直しを実施し、木更津IC～松尾横芝IC 首都圏中央連絡自動車道消防相互応援協定書に盛り込んだため廃止
木更津IC～松尾横芝IC 首都圏中央連絡自動車道消防相互応援協定書	平成25年4月27日	協定区域において、火災、救急事故等の災害が発生した場合に双方の消防力を相互に活用して災害による被害を軽減するための協定 (千葉市、木更津市、市原市、長生郡市広域市町村組合、山武郡市広域行政組合、佐倉市八街市酒々井町消防組合)
	改正平成31年3月8日	大網白里スマートICの開通による長生郡市広域市町村組合及び山武郡市広域行政組合の出場区域の変更による改正
	改正令和2年2月14日	出場区域の変更により、木更津東～IC松尾横芝ICを木更津IC～松尾横芝IC区間に変更をしたため改正(千葉市、木更津市、市原市、袖ヶ浦市、長生郡市広域市町村組合、山武郡市広域行政組合、佐倉市八街市酒々井町消防組合)

協定名	締結年月日	協定内容
鉄道災害時における鉄道軌道事業者と消防機関との連携に関する協定書	平成21年3月31日	鉄道災害が発生し、又は発生するおそれのある場合、千葉県内の消防本部(局)と鉄道軌道事業者との相互連携により、安全かつ迅速な消防活動と公共交通機関としての列車運行の早期復旧を図るための協定 (千葉県下全市町村事務組合、全鉄道軌道事業所)
	改正平成23年4月1日	千葉県の組織改変
災害時における消防用水等の確保に関する協定書	平成30年11月20日	協定区域において、火災、風水害等の災害が発生し、又は発生するおそれがある場合において、消防用水等の供給の協力要請について、適切かつ円滑な運営を期するための協定 (千葉アクア生コンクリート協同組合、木更津市、君津市、富津市、袖ヶ浦市)
船舶等火災における消火等の協力に関する協定書	令和元年7月22日	木更津市のふ頭又は岸壁に係留された船舶の火災及び木更津港湾区域に隣接した建物火災等における消火協力業務に関し、適切かつ円滑な運営を期するための協定 (株式会社新日本海洋社君津支店、木更津市)
新型コロナウイルス感染症患者等の移送に関する協定書	令和3年1月31日	患者の症状から救急搬送が適当である場合や同一保健所管内で同時に複数の患者等が発生するなど、千葉県健康福祉部の移送能力を超える事態が生じた場合において木更津市消防本部の協力を受け、円滑に患者等を移送し、感染症のまん延防止を図るための協定 (千葉県健康福祉部、県内の消防[局]本部[千葉市消防局、船橋市消防局及び柏市消防局を除く])
救急救命士気管挿管に関する病院実習協定書	令和4年2月16日	君津市、富津市、袖ヶ浦市及び君津中央病院企業団と救急救命士に対する気管挿管に関する病院実習のために必要な事項を定めた協定 (木更津市、君津市、富津市、袖ヶ浦市、君津中央病院企業団)

28. 消防水利施設

令和4年4月1日現在
(基準適合水利数 計1,760箇所)



	消火栓		防火水槽										壕・池	その他 (プール)	合計
			20m³未満		20~40m³未満		40~60m³未満		60~100m³未満		100m³以上				
	管理	管理外	管理	管理外	管理	管理外	管理	管理外	管理	管理外	管理	管理外	管理外	管理外	
基準適合水利	1,370	6	3	—	67	2	173	90	1	5	2	4	3	34	1,760
基準適合水利以外	216	16	62	2	99	5	—	—	—	—	—	—	—	—	400
合計	1,586	22	65	2	166	7	173	90	1	5	2	4	3	34	2,160

※ 管理とは、消防本部で管理している消防水利をいう。

※ 管理外とは、私設及び消防管理外の消防水利をいう。

※ 基準適合水利とは、消防水利の基準(昭和39年12月10日、消防庁告示第7号)第3条の規定に適合したものをいう。

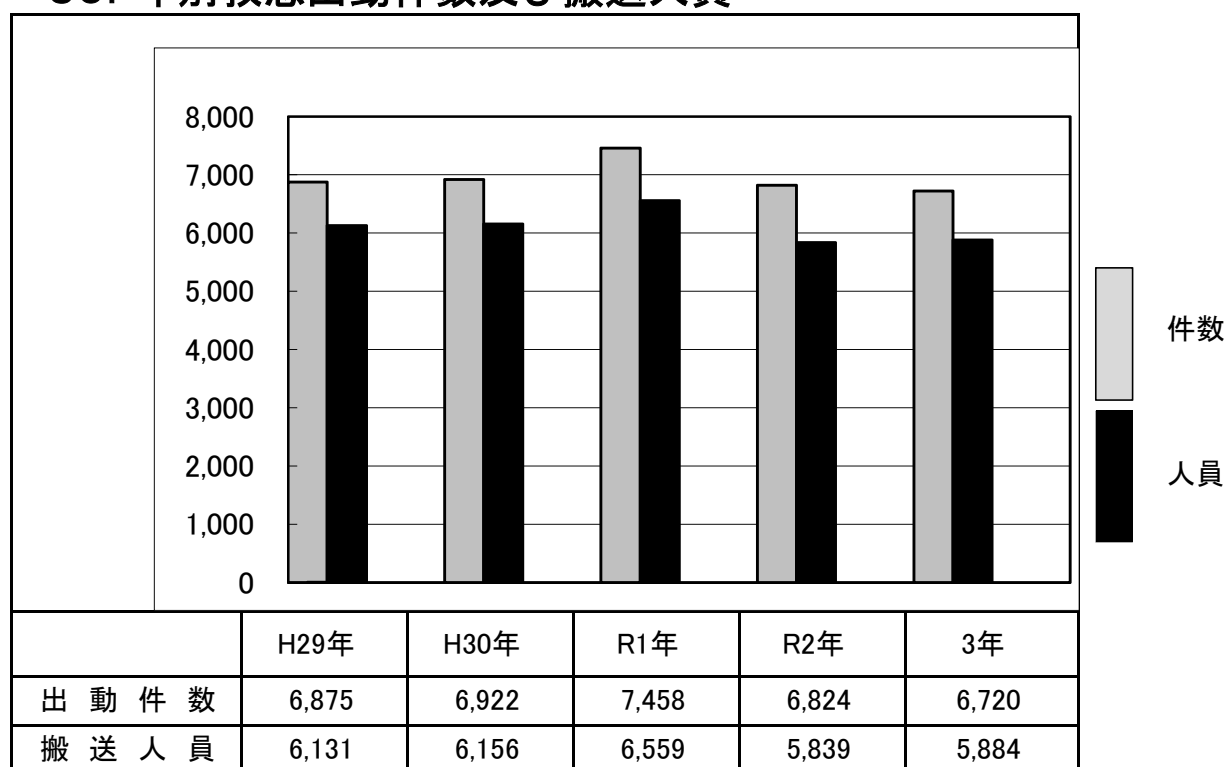
充足率 **83.9%**(令和元年度消防施設整備計画実態調査メッシュ法により算出)

救 急 ・ 救 助 関 係

29. 年別事故種別出動件数及び搬送人員

年	事故種別 出動件数	火	自然	水	交	労	運	一	加	自	急	そ	合
		災	災	難	通	働	動	般	害	損	病	の	計
H 29 年	出動件数	28	6	8	678	64	39	905	43	73	4,033	998	6,875
	搬送人員	2	5	2	724	61	39	829	28	55	3,587	799	6,131
H 30 年	出動件数	30	1	2	688	52	38	886	43	65	4,150	967	6,922
	搬送人員	4			724	51	38	803	35	43	3,651	807	6,156
R 1 年	出動件数	24	6	6	637	46	35	1,033	52	95	4,456	1,068	7,458
	搬送人員	5	4	2	640	46	33	939	37	64	3,896	893	6,559
R 2 年	出動件数	15		8	552	60	18	929	48	79	4,130	985	6,824
	搬送人員	2		3	529	60	20	839	34	48	3,506	798	5,839
R 3 年	出動件数	15	1	7	530	47	27	979	34	77	4,036	967	6,720
	搬送人員	5	1	6	533	47	26	870	27	40	3,537	792	5,884

30. 年別救急出動件数及び搬送人員



31. 事故種別年齢区分別傷病程度別搬送人員

令和3年

年齢区分	事故種別 傷病程度	火	自然	水	交	労	運	一	加	自	急	そ	合
		災	災害	難	通	働	動	般	害	損	病	他	計
新生児	死亡												
	重症												
	中等症							1			1	8	10
	軽症							1					1
	その他計							2			1	8	11
乳幼児	死亡												
	重症											1	1
	中等症			1	1		1	5			19	5	32
	軽症				12			67			128		207
	その他計			1	13		1	72			147	6	240
少年	死亡				1						1		2
	重症								1				1
	中等症				8		4	1	1		18	10	42
	軽症				44		12	42	1	1	74		174
	その他計				53		16	43	3	1	93	10	219
成人	死亡				1	2		1		3	9		16
	重症	2		1	5	3				1	26	7	45
	中等症				29	12	3	35	6	17	356	226	684
	軽症	2		1	325	24	6	144	15	14	864		1,395
	その他計	4		2	360	41	9	180	21	35	1,255	233	2,140
老人	死亡			1				6		2	78		87
	重症			2	3			8			81	9	103
	中等症		1		8	3		201		1	973	525	1,712
	軽症	1			96	3		358	3	1	909		1,371
	その他計	1	1	3	107	6		573	3	4	2,041	535	3,274
合計	死亡			1	2	2		7		5	88		105
	重症	2		3	8	3		8	1	1	107	17	150
	中等症		1	1	46	15	8	243	7	18	1,367	774	2,480
	軽症	3		1	477	27	18	612	19	16	1,975		3,148
	その他計	5	1	6	533	47	26	870	27	40	3,537	792	5,884

注1 傷病程度は初診時における医師の診断により分類

死亡 初診時において死亡が確認されたもの
 重症 傷病の程度が3週間以上の入院加療を必要とするもの
 中等症 傷病の程度が入院を必要とするもので、重症でないもの
 軽症 傷病の程度が入院加療を必要としないもの

注2 年齢区分は次により分類

新生児 生後28日以内の者 乳幼児 生後29日以上満7才未満の者
 少年 満7才以上満18歳未満の者 成人 満18才以上満65才未満の者
 老人 満65才以上の者

32. 時間別出動件数

令和3年

事故種別 時間別	火 災	自 然 災 害	水 難	交 通	労 働 災 害	運 動 競 技	一 般 負 傷	加 害	自 損 行 為	急 病	そ の 他	合 計
0 ~ 2				15			28	5	3	231	25	307
2 ~ 4	1		1	1			19	4	4	159	24	213
4 ~ 6				12			30	2	3	184	18	249
6 ~ 8	1		1	39	3		63	1	4	323	20	455
8 ~ 10	1			57	8	4	140	1	9	466	110	796
10 ~ 12	3		2	51	10	8	120	2	8	439	196	839
12 ~ 14			1	65	9	5	110	1	12	404	171	778
14 ~ 16	2		1	66	9	5	123	2	4	385	143	740
16 ~ 18	1			82	5	2	114	3	7	358	121	693
18 ~ 20	1			74	2	2	98	3	9	432	67	688
20 ~ 22	4			44		1	86	3	8	352	41	539
22 ~ 24	1	1	1	24	1		48	7	6	303	31	423
合 計	15	1	7	530	47	27	979	34	77	4,036	967	6,720

33. 救急隊員の行った応急処置件数

事故種別	応急処置 傷病程度	対象人員	止血	固定	人工呼吸	心マッサージ		心肺蘇生		酸素吸入	気道確保	※				保温	被覆
						うち自動	うち手動	うち自動	うち手動			※1	※2	※3	※4		
急病	死亡	88			1	1	1	80	5	82	81	1	2	40			
	重症	107	1	2	7	1		19		79	45			7	3	1	
	中等症	1,366	4	11	3					446	36				6	6	
	軽症	1,975	16	4						93	1	1			2	6	
	その他																
計	3,536	21	17	11	2	1	99	5	700	163	2	2	47	11	13		
交通事故	死亡	2	1	1				2		2	2						
	重症	8		8						7						5	
	中等症	46	2	22						12						13	
	軽症	477	10	120						7						64	
	その他																
計	533	13	151				2		28	2						82	
一般負傷	死亡	7		1				7		7	7		3	3			
	重症	8		3	1			2		5	2		1	1		2	
	中等症	243	14	52						35	3				1	18	
	軽症	611	64	42						6	1		1		1	182	
	その他																
計	869	78	98	1			9		53	13		5	4	2	202		
その他	死亡	8						8		8	8	1	1	2			
	重症	27		8	1					17	5				1	2	
	中等症	822	8	19						195	2				1	9	
	軽症	84	11	7												16	
	その他	1															
計	942	19	34	1			8		220	15	1	1	2	2	27		
合計	死亡	105	1	2	1	1	1	97	5	99	98	2	6	45			
	重症	150	1	21	9	1		21		108	52		1	8	4	10	
	中等症	2,477	28	104	3					688	41				8	46	
	軽症	3,147	101	173						106	2	1	1		3	268	
	その他	1															
計	5,880	131	300	13	2	1	118	5	1,001	193	3	8	53	15	324		

- ※1 経鼻エア－ウェイ
- ※2 喉頭鏡・鉗子等による異物除去
- ※3 ラリングアルマスク等
- ※4 気管挿管

不処置人員 4人

在宅療	在宅療継続			除細動	静脈路保	薬剤投与	その他処置	血圧測定	聴診器での心音	呼吸音等の聴取	血中酸素飽和度	心電図	うち伝送	血糖測定	エピペン投与	ブドウ糖投与	合計	
	※A	※B	※C															
				4	8	6	80	2	43	3	83						474	
2		1	1	6	6	3	104	96	63	95	97			5			635	
18		1	17		2		1,366	1,348	615	1,363	1,006			22		1	6,253	
5			5		2		1,974	1,872	487	1,969	849			14		2	7,296	
25		2	23	10	18	9	3,524	3,318	1,208	3,430	2,035			41		3	14,658	
							1				2							11
							8	8	7	8	8							59
							46	46	30	46	20							237
							477	467	178	477	43							1,843
							532	521	215	531	73							2,150
							7	2	5	1	7							44
					1	1	7	7	5	7	7							50
1			1				243	237	57	243	73							977
1			1				609	562	84	605	77							2,234
2			2		1	1	866	808	151	856	164							3,305
							8		4		8							44
					1		26	26	10	27	21							145
1			1				818	809	151	819	445							3,277
							83	84	11	84	15							311
							1	1		1								3
1			1		1		936	920	176	931	489							3,780
				4	8	6	96	4	52	4	100							573
2		1	1	6	8	4	145	137	85	137	133			5			889	
20		1	19		2		2,473	2,440	853	2,471	1,544			22		1	10,744	
6			6		2		3,143	2,985	760	3,135	984			14		2	11,684	
							1	1		1								3
28		2	26	10	20	10	5,858	5,567	1,750	5,748	2,761			41		3	23,893	

※A 在宅中心静脈栄養管理・在宅化学療法等により点滴が実施されている傷病者に対して応急処置等を行った件数
 ※B 気管切開孔又は気管瘻・人工肛門等の外瘻が施されている傷病者に対して応急処置等を行った件数
 ※C ※A・※B以外の在宅療法継続中の傷病者に対して応急処置を行った件数

34. 月別出動件数及び搬送人員

令和3年

月	事故種別 出動 件数	火	自	水	交	労	運	一	加	自	急	そ	合
		災	然	難	通	働	動	般	害	損	病	の	計
		災	災	難	通	災	競	負		行		他	
1	出動件数			1	35	2		76	2	7	337	85	545
	搬送人員				31	2		66	1	5	297	63	465
2	出動件数	2		1	38	4	2	85	4	1	302	65	504
	搬送人員			1	41	5	2	70	5		264	52	440
3	出動件数	1		1	34	1	2	79	3	6	286	107	520
	搬送人員			1	36	1	2	72	2	2	258	82	456
4	出動件数	1			38	3	4	84	2	2	283	85	502
	搬送人員				43	3	3	73	1	1	252	65	441
5	出動件数	3		1	48	2	3	63	1	7	353	80	561
	搬送人員			1	52	2	3	58	1	4	319	65	505
6	出動件数	3			60	8	2	80	2	4	356	78	593
	搬送人員	1			53	8	2	75		1	318	71	529
7	出動件数	1			44	7	4	79	2	14	411	65	627
	搬送人員				47	7	4	68	2	7	352	59	546
8	出動件数	1		2	43	4	1	76	2	6	418	90	643
	搬送人員	1		2	44	4	1	68	2	3	345	71	541
9	出動件数	2		1	48	4	2	71	6	7	299	64	504
	搬送人員	1		1	50	4	2	61	3	4	258	51	435
10	出動件数		1		53	5	1	103	4	9	309	84	569
	搬送人員		1		53	4	1	93	4	7	270	72	505
11	出動件数	1			42	2	4	85	1	5	319	76	535
	搬送人員	2			42	2	4	73	1	2	284	65	475
12	出動件数				47	5	2	98	5	9	363	88	617
	搬送人員				41	5	2	93	5	4	320	76	546
計	出動件数	15	1	7	530	47	27	979	34	77	4,036	967	6,720
	搬送人員	5	1	6	533	47	26	870	27	40	3,537	792	5,884

35. 月別各署出動件数

令和3年

月	救急隊	事故種別											合計
		火災	自然災害	水難	交通	労働災害	運動競技	一般負傷	加害	自損行為	急病	その他	
1	本署				15			20	1	2	103	29	170
	清川分署				7			21	1	2	78	16	125
	富来田分署				1			3			29	1	34
	金田分署				7	2		17			53	9	88
2	波岡分署			1	5			15		3	74	30	128
	本署	1		1	9	1	1	24	2	1	91	21	152
	清川分署	1			10	2	1	22	1		71	13	121
	富来田分署				1			11			19		31
3	金田分署				9	1		10			57	5	82
	波岡分署				9			18	1		64	26	118
	本署			1	14			31	1	1	81	37	166
	清川分署	1			6	1	2	15	1	1	70	22	119
4	富来田分署				1			3			17	3	24
	金田分署				9			10	1	1	54	13	88
	波岡分署				4			20		3	64	32	123
	本署	1			18	2		22	1	1	83	31	159
5	清川分署				10		2	22			77	22	133
	富来田分署					1		4	1		17	3	26
	金田分署				5			14		1	45	5	70
	波岡分署				5		2	22			61	24	114
6	本署			1	17		2	21		3	117	37	198
	清川分署	2			15	1	1	12	1	2	83	18	135
	富来田分署				1			1		1	21	2	26
	金田分署	1			9	1		11			46	8	76
7	波岡分署				6			18		1	86	15	126
	本署				19	4	1	30	2	3	119	26	204
	清川分署	1			14	2		9			87	13	126
	富来田分署	1			6			6		1	18	1	33
8	金田分署	1			7	1		18			59	15	101
	波岡分署				14	1	1	17			73	23	129
	本署				14	3		33		2	136	22	210
	清川分署				16	1	4	21	1	4	86	13	146
9	富来田分署				3	1		2			41	6	53
	金田分署				4	1		9	1	4	60	5	84
	波岡分署	1			7	1		14		4	88	19	134
	本署			1	13	1		22	1	3	143	24	208
10	清川分署				8			18	1		93	17	137
	富来田分署							3			28	1	32
	金田分署	1		1	9	1	1	15		1	75	20	124
	波岡分署				13	2		18		2	79	28	142
11	本署	1		1	15	3		27	1	4	93	29	174
	清川分署	1			11		2	14	2		65	9	104
	富来田分署				2			2			16	2	22
	金田分署				11	1		10	1	3	57	10	93
12	波岡分署				9			18	2		68	14	111
	本署				18	3		36	1	4	101	30	193
	清川分署				12	1	1	18	3	2	76	14	127
	富来田分署				4			8			17	2	31
計	金田分署				12	1		18		3	54	15	103
	波岡分署		1		7			23			61	23	115
	本署				13	1	1	38		4	99	27	183
	清川分署	1			11	1	3	12	1		74	13	116
計	富来田分署				5			6			26	2	39
	金田分署				7			14			41	10	72
	波岡分署				6			15		1	79	24	125
	本署				18	3	1	36	3	2	124	36	223
計	清川分署				14	1	1	16	1	1	78	13	125
	富来田分署				1			5			30	3	39
	金田分署				9	1		15		3	56	13	97
	波岡分署				5			26	1	3	75	23	133
計	本署	3		5	183	21	6	340	13	30	1,290	349	2,240
	清川分署	7			134	10	17	200	13	12	938	183	1,514
	富来田分署	1			25	2		54	1	2	279	26	390
	金田分署	3		1	98	10	1	161	3	16	657	128	1,078
波岡分署	1	1	1	90	4	3	224	4	17	872	281	1,498	

36. 月別各署搬送人員

令和3年

月	事故種別 救急隊	火 災	自然 災害	水 難	交 通	労働 災害	運動 競技	一般 負傷	加 害	自 損 行 為	急 病	そ の 他	合 計
1	本署				14			17	1		92	17	141
	清川分署				5			20		2	69	15	111
	富来田分署				1			3			27	1	32
	金田分署				7	2		13			44	7	73
	波岡分署				4			13		3	65	23	108
2	本署			1	9	1	1	21	2		82	17	134
	清川分署				11	3	1	16	1		57	10	99
	富来田分署				2			8			16		26
	金田分署				12	1		9			52	2	76
	波岡分署				7			16	2		57	23	105
3	本署			1	15			29	1	1	71	22	140
	清川分署				5	1	2	13			59	20	100
	富来田分署				1			3			17	3	24
	金田分署				11			9	1		49	10	80
	波岡分署				4			18		1	62	27	112
4	本署				20	2		18		1	77	22	140
	清川分署				11		1	20			61	18	111
	富来田分署					1		3	1		17	3	25
	金田分署				7			14			41	4	66
	波岡分署				5		2	18			56	18	99
5	本署			1	16		2	20		2	105	29	175
	清川分署				17	1	1	10	1	1	76	16	123
	富来田分署				1			1		1	20	1	24
	金田分署				12	1		11			42	7	73
	波岡分署				6			16			76	12	110
6	本署				18	4	1	29		1	104	24	181
	清川分署				12	2		8			78	11	111
	富来田分署	1			6			6			15	1	29
	金田分署				5	1		17			54	13	90
	波岡分署				12	1	1	15			67	22	118
7	本署				18	3		30		1	116	17	185
	清川分署				15	1	4	17	1	2	73	13	126
	富来田分署				2	1		2			33	6	44
	金田分署				5	1		7	1	2	47	5	68
	波岡分署				7	1		12		2	83	18	123
8	本署			1	16	1		18	1	1	120	18	176
	清川分署				4			16	1		75	15	111
	富来田分署							3			23	1	27
	金田分署	1		1	10	1	1	14		1	63	14	106
	波岡分署				14	2		17		1	64	23	121
9	本署			1	16	3		23	1	1	82	21	148
	清川分署	1			10		2	13	1		58	8	93
	富来田分署				3			2			14	2	21
	金田分署				11	1		10	1	3	50	9	85
	波岡分署				10			13			54	11	88
10	本署				18	3		30	2	4	90	26	173
	清川分署				13		1	18	2	1	63	12	110
	富来田分署				6			7			14	2	29
	金田分署				9	1		18		2	49	13	92
	波岡分署			1	7			20			54	19	101
11	本署				12	1	1	33		1	87	21	156
	清川分署	2			10	1	3	10	1		63	14	104
	富来田分署				6			5			22	1	34
	金田分署				7			12			36	7	62
	波岡分署				7			13		1	76	22	119
12	本署				16	3	1	36	3		105	33	197
	清川分署				12	1	1	15	1	1	69	10	110
	富来田分署				1			5			27	2	35
	金田分署				8	1		14		2	51	10	86
	波岡分署				4			23	1	1	68	21	118
計	本署			5	188	21	6	304	11	13	1,131	267	1,946
	清川分署	3			125	10	16	176	9	7	801	162	1,309
	富来田分署	1			29	2		48	1	1	245	23	350
	金田分署	1		1	104	10	1	148	3	10	578	101	957
	波岡分署			1	87	4	3	194	3	9	782	239	1,322

37. 救助活動概況

救助活動は、火災、交通事故、自然災害等の救助事故にあたり、消防機関が要救助者を人力、機械器具等を用いて安全な場所に救出するための活動で、消防業務の中でも非常に重要な任務であります。本市では、平成元年4月1日に専任救助隊を発足、救助工作車Ⅱ型については平成11年3月に更新整備し平成25年2月には15m級はしご付消防ポンプ自動車を配備、平成31年3月に40m級はしご付消防自動車を更新整備、令和2年12月には災害用多目的支援車Ⅲ型を更新整備し救助資機材の充実を図ってまいりました。

また、東京湾アクアラインの橋梁部及びトンネル上り車線を消防活動分担区域とし、複雑多様化する社会現況の変化の中で、より高度な技術がもとめられ、現在15名の救助隊員で救助活動をおこなっており、市民生活の安全を確保するため日夜努力を重ねております。

38. 救助隊員の構成

令和4年4月1日

年齢 階級	20才 以上	25才 以上	30才 以上	35才 以上	40才 以上	45才 以上	50才 以上
司令長							1
司令							2
司令補				1	1	1	
士長			1	1			
副士長		3					
消防士	4						

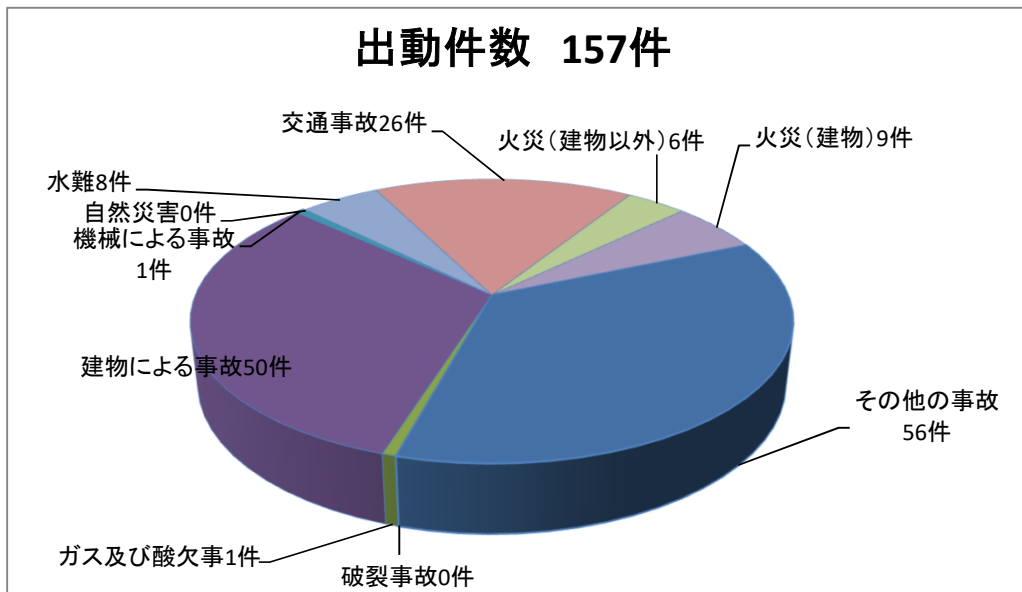
39. 救助隊員の訓練実施状況

令和3年

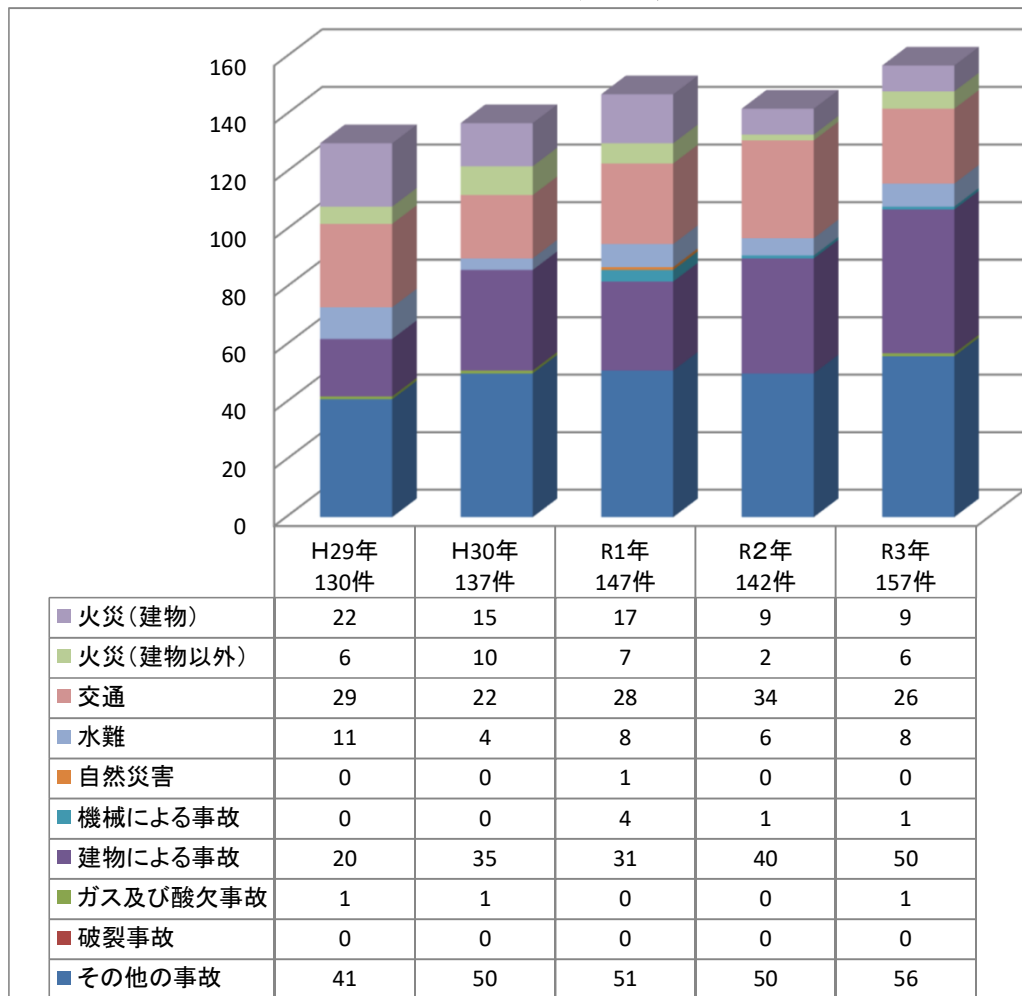
訓練種別	実施延回数	実施延人員	実施延時間	備考
体力錬成	72	315	121.0	柔軟・ウエイト・サーキットトレーニング
救助操法 器具取扱い訓練	479	2,265	602.0	基本及び応用操法・器具取扱い訓練
想定訓練	24	456	57.0	各種救助事象想定・検索・救助訓練
潜水訓練	26	127	64.0	スキン・スキューバ潜水検索訓練

40. 救助出動件数

令和3年

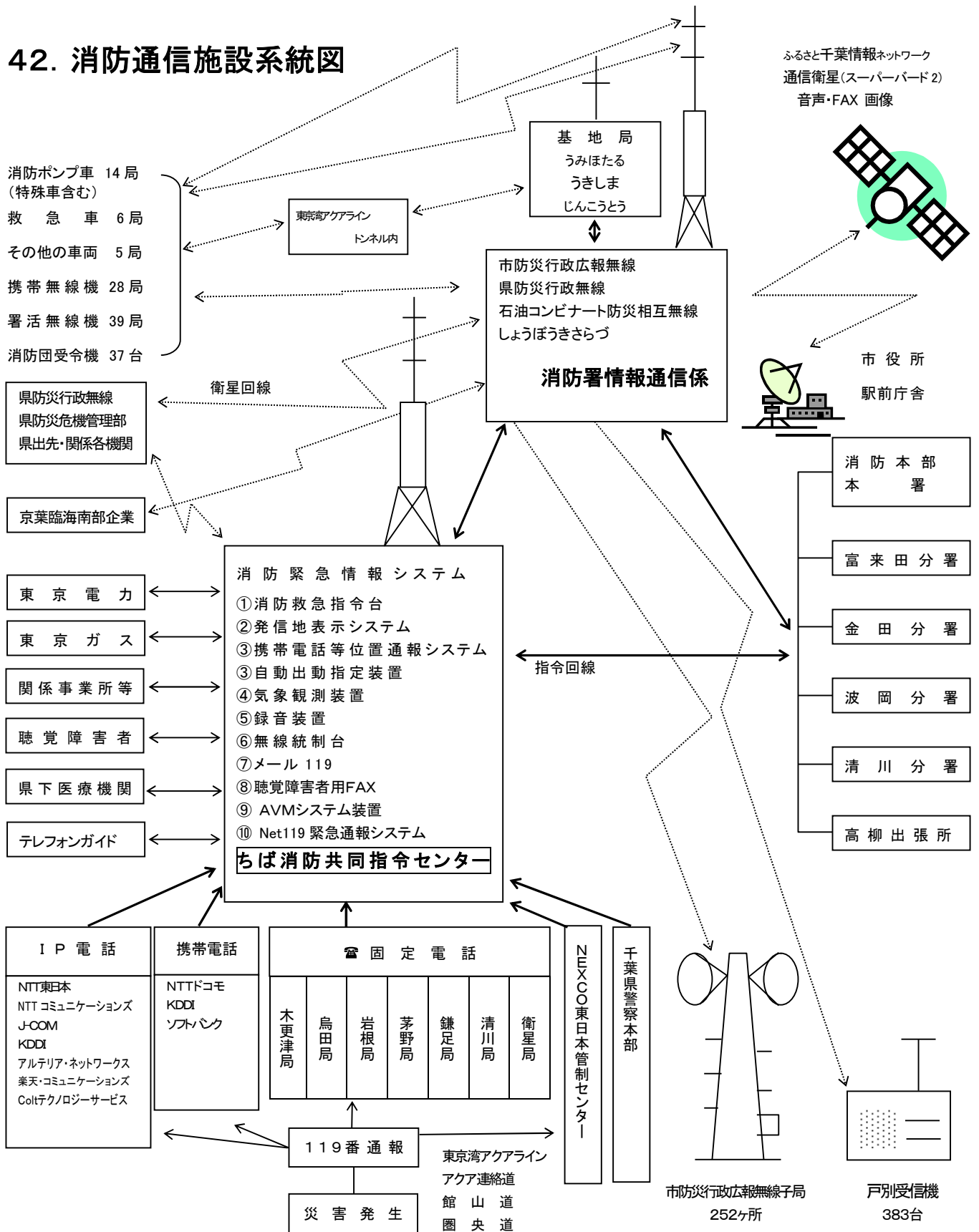


41. 過去5年間の事故別救助隊出動件数



通信指令関係

42. 消防通信施設系統図



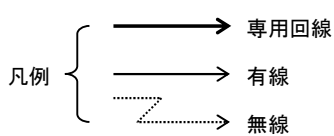
ちば消防共同指令センター共同運用20消防本部

木更津市・君津市・富津市・袖ヶ浦市・千葉市・銚子市・成田市・旭市・市原市

四街道市・富里市・栄町・安房郡市広域市町村圏事務組合・長生郡市広域市町村圏組合

匝瑳市横芝町光町消防組合・山武郡市広域行政組合・香取広域市町村圏事務組合

佐倉市八街市酒々井町消防組合・印西地区消防組合・夷隅郡市広域市町村圏事務組合



43. 119番受付統計(覚知種別統計)

令和3年

回線区分等		月別	1月	2月	3月	4月	5月	6月	7月	8月	9月	10月	11月	12月	合計
119	固定		96	87	96	83	72	91	95	113	85	99	93	114	1,124
	携帯		371	391	412	527	441	460	586	548	400	424	403	438	5,401
	IP		215	206	223	188	209	224	191	209	184	216	181	245	2,491
加入	固定/IP		11	7	6	7	11	9	10	6	15	12	17	7	118
	携帯		4	2	2	6	6	4	6	7	9	3	4	7	60
警察電話			20	17	16	19	19	18	13	22	21	11	19	24	219
駆けつけ通報				3	1	1	3	2	17	2	1	1	2	2	35
事後聞知															
自己覚知				1			1		4		2	1			9
その他			9	1	4	19	3	15	7	2	5	3	7	3	78
隣接消防への119転送				1	1			1		1	2	1	3	1	11
合計			726	716	761	850	765	824	929	910	724	771	729	841	9,546

※1 1回の通報に対し複数回の指令を出す場合があるので、44表との合計には差異が生じます。

※2 回線区分等のその他は、ドクターヘリを無線要請する場合などの件数です。

※3 IP(Internet Protocol)電話は、電話通信ネットワークと電話端末との接続点において、IP技術を利用して提供する音声電話サービスです。

44. 119番受付統計(指令・切断統計)

令和3年

災害等		月別	1月	2月	3月	4月	5月	6月	7月	8月	9月	10月	11月	12月	合計
火災指令			10	10	2	8	18	12	16	17	13	13	7	14	140
救急指令			478	442	453	433	479	512	567	575	429	490	474	512	5,844
救助指令			7	9	10	12	7	19	5	8	11	16	8	8	120
その他災害指令			124	87	111	98	107	102	134	133	134	106	94	121	1,351
火災続報			2	30	9	3	17	1	3	3	11	4	2	12	97
救急続報			16	13	21	7	9	10	14	11	8	14	7	13	143
救助続報			1	2		1	1	3					1		9
その他続報			5	19	5	9	9	13	11	19	11	13	9	10	133
問合せ	火災							2			1			1	4
	救急		5	2	3	7	2	5	8	10	5		3	3	53
	病院		36	31	30	40	34	42	49	60	38	44	43	44	491
	その他		22	10	19	16	14	18	26	26	17	19	7	25	219
その他	いたづら			1	2	14	1	8	1	2	2				31
	無音		29	23	19	30	34	28	35	30	33	32	29	29	351
	間違い		22	36	62	40	35	40	50	39	45	36	44	40	489
	119試験		51	27	56	45	24	45	47	32	46	55	65	69	562
	FAX転送														
	転送		1	3	19	117	23	41	14	4	4	2	3	6	237
	その他		9	12	19	10	7	10	12	5	4	10	8	18	124
合計			818	757	840	890	821	911	992	974	812	854	804	925	10,398

気 象 関 係

45. 年別気象状況

年 別 区 分		24	25	26	27	28	29	30	1	2	3
		風 速	最 大 (m/s)	14.5	12.8	14.2	11.7	12.7	13.0	14.5	23.2
最大瞬間(m/s)	28.3		23.2	40.7	27.9	27.6	29.3	34.3	49.0	24.5	26.5
平 均 (m/s)	1.7		2.3	2.1	2.7	2.6	2.7	2.9	2.7	2.9	2.9
気 温	最 高 (°C)	35.7	36.7	35.6	37.6	36.9	35.6	36.3	35.4	35.5	35.3
	最 低 (°C)	-4.1	-4.1	-2.4	-2.3	-2.4	-2.2	-3.8	-2.7	-3.7	-5.4
	平 均 (°C)	15.7	16.0	16.2	15.9	16.1	15.6	16.5	16.1	16.1	16.2
降 水 量	日 最 大 (mm)	56.5	213.5	106.8	97.0	98.0	137.5	95.0	166.6	79.5	157.5
	月 最 大 (mm)	173.0 11月	509.0 10月	328.4 10月	163.5 11月	275.5 9月	533.5 10月	371.5 9月	472.0 10月	417.0 7月	423.0 7月
	年 総 雨 量 (mm)	1,383	1,399	1,541	1,905	1,663	1,500	1,461	1,985	1,772	1,928

46. 月別気象状況

令和3年

月別		1月	2月	3月	4月	5月	6月	7月	8月	9月	10月	11月	12月
		区分											
風速	最大 (m/s)	13.2	12.6	11.6	9.3	11.7	8.2	8.5	11.5	7.5	10.9	10.7	12.2
	最大瞬間(m/s)	26.5	24.5	19.7	19.5	21.6	17.1	17.5	23	14.7	24.6	19.3	21.8
	平均 (m/s)	2.6	3.4	3.1	3.1	3.3	2.3	2.2	2.9	2.7	2.9	2.8	3.0
	最多風向	北北東	南西	北	南西	南西	東南東	東	南南西	北北東	北北東	南西	北
気温	最高 (℃)	17.3	19.9	23.6	23.9	27.5	30.1	33.2	35.3	30.6	28.7	21.2	19.8
	最低 (℃)	-5.4	-1.4	0.8	4.5	8.8	14.4	19.2	18.8	15.4	7.8	3.2	-2.2
	平均 (℃)	5.2	8.4	12.3	14.1	18.9	21.8	25.2	26.7	21.8	17.8	13.4	8.2
雨量	日最大 (mm)	15.5	46.5	54.5	57.5	43.5	21.0	157.5	131.5	50.0	99.5	53.0	49.0
	月間 (mm)	45.5	65.0	133.5	123.5	121.5	111.5	423.0	245.5	173.5	239.0	98.0	148.0

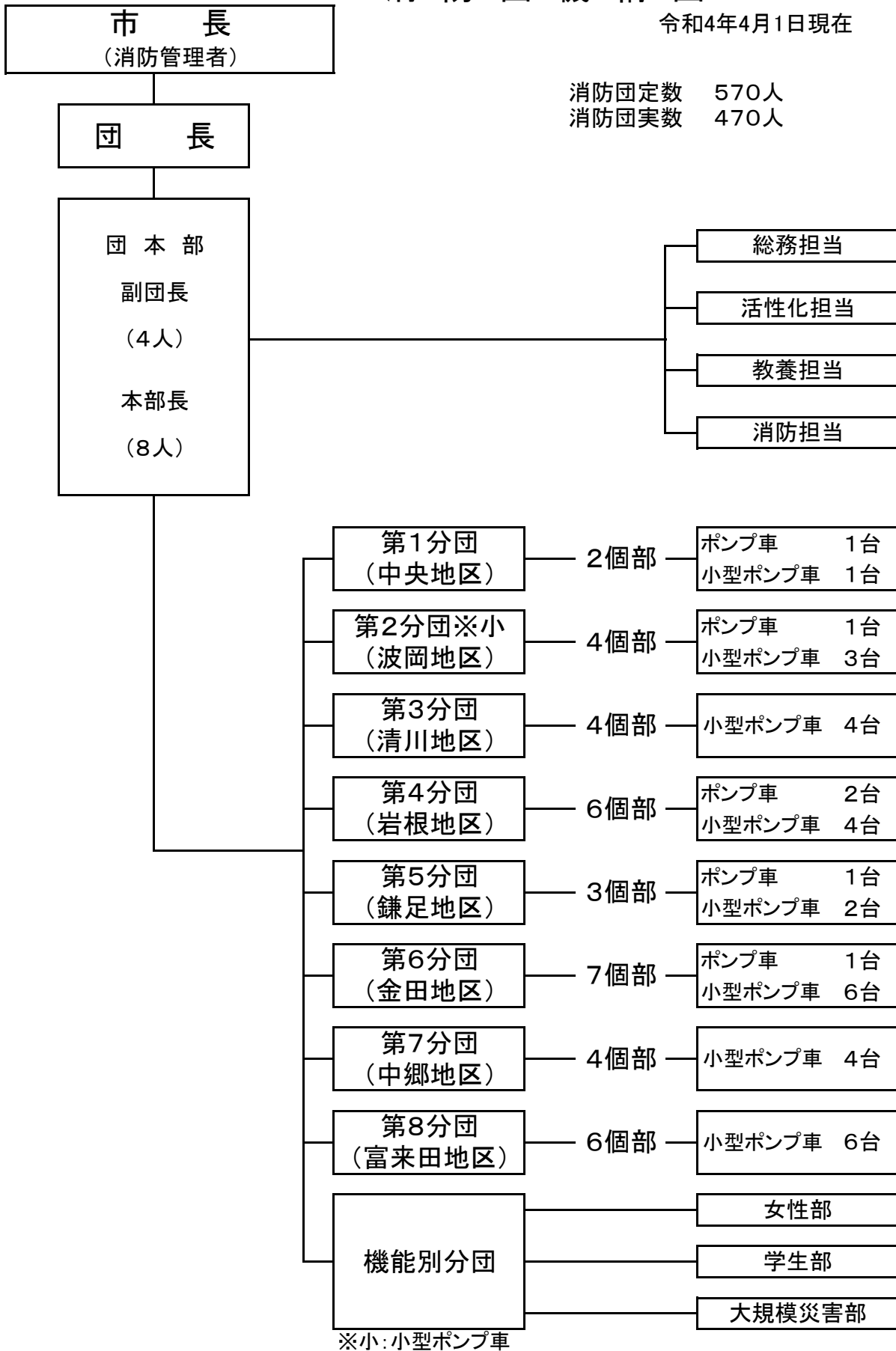
消 防 団 関 係

47. 消防団機構図

消防団機構図

令和4年4月1日現在

消防団定数 570人
消防団実数 470人



48. 報酬

(単位:円)

令和4年4月1日現在

階級	団長	副団長	分団長	副分団長	部長	班長	団員
年額報酬	82,500	69,000	50,500	45,500	37,000	37,000	36,500
出勤報酬	火災・風水害出勤は、活動時間が4時間未満で4,000円、4時間以上で8,000円支給(令和4年4月から)※1人1日上限8,000円 警戒・訓練・その他出勤は一人一回3,500円支給(令和4年4月から)						

49. 退職状況

令和3年度

年数別	5年未満	5年以上 10年未満	10年以上 15年未満	15年以上 20年未満	20年以上
計	44人	13人	6人	10人	11人
					4人

50. 新任状況

令和4年4月1日入団

年齢別	21歳未満	21歳 ~25歳	26歳 ~30歳	31歳 ~40歳	41歳以上
計	47人	0人	2人	1人	15人
					29人

51. 就業形態別状況

令和4年4月1日現在

就業形態	被用者		自営業	家族従業者	その他
	会社員	公務員(準公務員含)			
計	470人	310人	57人	54人	22人
					27人

52. 団員の推移

基準日:各年度4月1日

年度別	平成28年度	平成29年度	平成30年度	令和元年度	令和2年度	令和3年度	令和4年度
団員数(人)	561人	559人	545人	504人	498人	458人	470人

53. 団員在職年数

令和4年4月1日現在

年数	5年未満	5年以上 10年未満	10年以上 15年未満	15年以上 20年未満	20年以上 30年未満	30年以上
計	470人	100人	137人	131人	62人	36人
						4人

参考 女性の団員21名 内訳(機能別分団女性部 13名 機能別分団学生部 6名 基本団員2名)
学生の団員12名 内訳(機能別分団学生部 12名)

54. 年齢別及び階級別団員数

令和4年4月1日現在

階級 年齢	団長	副団長	分団長	副分団長	部長	班長	団員	計
20歳未満								0
20～24歳					1	4	21	26
25～29歳					6	9	14	29
30～34歳				1	8	12	48	69
35～39歳			3	9	12	25	95	144
40～44歳			4	1	5	15	60	85
45～49歳			6	5	2	6	43	62
50～54歳		2	2		1	2	26	33
55～59歳		2	1		1	2	9	15
60歳以上	1				2	1	3	7
合計	1	4	16	16	38	76	319	470

消防団員平均年齢 39.26歳

