

# 避難所一覧

	名称	所在地	電話番号	避難所	指定緊急避難場所				
					地震	津波	洪水	土砂	高潮
1	木更津第一小学校	中央1-11-1	23-1051	△	○	×	×	○	×
2	木更津第二小学校	文京5-6-24	23-2216	△	○	○	×	○	×
3	東清小学校	菅生114	98-0424	△	○	○	×	○	○
4	西清小学校	長須賀2445	22-2818	○	○	○	○	○	○
5	南清小学校	ほたる野3-5	98-3193	○	○	○	○	○	○
6	清見台小学校	清見台南1-15-1	98-2351	○	○	○	○	○	○
7	岩根小学校	西岩根8-1	41-1303	△	○	○	●	○	●
8	高柳小学校	高柳5932	41-2085	△	○	○	●	○	●
9	八幡台小学校	八幡台4-5-1	36-6696	○	○	○	○	○	○
10	金田小学校	中島2931-1	41-0009	△	○	○	×	○	×
11	富来田小学校	真里谷518	53-2004	○	○	○	○	○	○
12	旧富岡小学校	下郡1886		○	○	○	○	○	○
13	祇園小学校	清川11-1-1	98-3158	○	○	○	○	○	○
14	畑沢小学校	畑沢南2-16-1	36-3003	○	○	○	○	○	○
15	請西小学校	請西2-8-1	36-9331	△	○	○	×	○	○
16	真舟小学校	真舟2-6-1	36-0058	○	○	○	○	○	○
17	中郷小学校	井尻778	98-0824	△	○	○	×	○	○
18	木更津第一中学校	中央1-10-1	22-5321	△	○	×	×	○	×
19	木更津第二中学校	請西941	36-2280	○	○	○	○	○	○
20	木更津第三中学校	永井作1-1-1	23-2645	○	○	○	○	○	○
21	岩根中学校	高柳3-7-49	41-2096	△	○	○	×	○	×
22	岩根西中学校	久津間373	41-3681	△	○	○	×	○	×
23	太田中学校	東太田1-2-1	98-7001	○	○	○	○	○	○
24	畑沢中学校	畑沢1053-1	36-5021	○	○	○	○	○	○
25	波岡中学校	大久保3-9-1	36-0911	○	○	○	○	○	○
26	鎌足中学校	矢那2797	52-2092	○	○	○	○	○	○
27	金田中学校	中島2820	41-0032	△	○	●	●	○	●
28	旧中郷中学校	有吉932		△	○	○	●	○	○
29	清川中学校	中尾1096	98-0188	○	○	○	○	○	○
30	富来田中学校	真里谷275	53-2020	○	○	○	○	○	○
31	文京公民館	文京2-6-54	23-3836	△	○	×	×	○	×
32	八幡台公民館	八幡台4-2-1	36-4010	○	○	○	○	○	○
33	東清公民館	笹子469-1	98-2919	△	○	○	×	○	○
34	鎌足公民館	矢那899-1	52-3111	△	○	○	×	○	○
35	中郷公民館	井尻789	98-0802	△	○	○	●	○	○
36	富来田公民館	真里谷110	53-2027	△	○	○	●	○	○
37	岩根公民館	高柳3-2-1	41-1184	△	○	○	×	○	×
38	清見台公民館	清見台南5-1-29	98-7654	○	○	○	○	○	○
39	畑沢公民館	畑沢1053-12	37-1005	○	○	○	○	○	○
40	岩根西公民館	江川934-1	41-1023	△	○	●	●	○	●
41	富岡公民館	下郡1770-1	53-5952	△	○	○	×	○	○
42	西清川公民館	永井作2-11-12	23-0286	○	○	○	○	○	○
43	波岡公民館	大久保5-7-1	37-8515	○	○	○	○	○	○
44	桜井公民館	桜井新町4-2	30-7311	○	○	○	○	○	○
45	市民体育館	貝淵2-13-40	23-5822	△	○	×	×	○	×
46	金田地域交流センター	金田東6-11-1	97-6292	△	○	○	●	○	●
47	木更津東高等学校	木更津2-2-45	23-0538	△	○	×	×	○	×
48	木更津高等学校	文京4-1-1	22-6131	△	○	○	×	○	○
49	拓殖大学紅陵高等学校	桜井1403	37-2511	○	○	○	○	○	○
50	志学館中等部・高等部	真舟3-29-1	37-3131	○	○	○	○	○	○
51	木更津総合高等学校	東太田3-4-1	30-5511	○	○	○	○	○	○
52	清和大学短期大学部	東太田3-4-2	30-5522	○	○	○	○	○	○

(注1) “△”については、災害の想定規模により、危険と判断した場合は、開設しない場合があります。  
 (注2) 災害規模や各施設の被害状況により危険と判断した場合は、“○”がついている施設であっても、開設しない場合があります。  
 (注3) “●”は、災害規模や各施設の被害状況により、2階以上を指定緊急避難場所として開設する場合があります。

# 水害から命を守る！

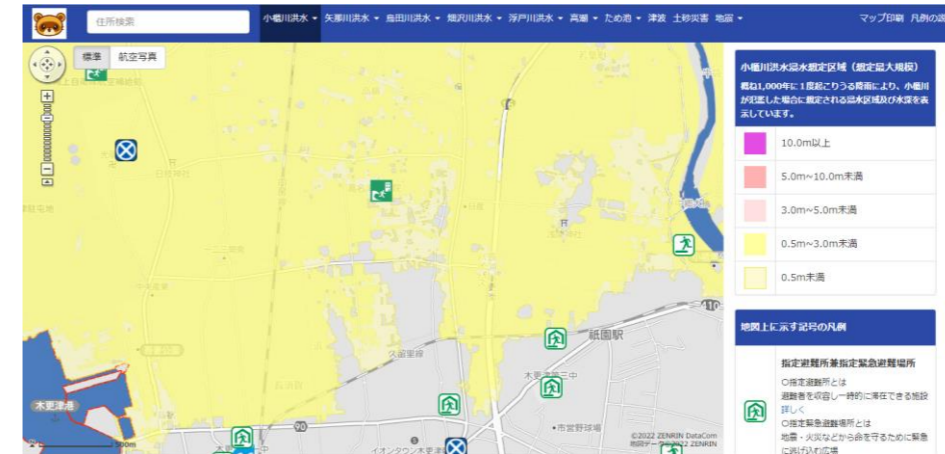
木更津市総務部危機管理課

## マイ・タイムラインの作成について

災害から身を守るためには、適切に避難することが重要です。災害時の個人の防災行動計画であるマイ・タイムラインを事前に作っておくといざという時の避難に役立ちますので作成しましょう！

## 洪水・高潮・土砂災害の危険性を調べてマイ・タイムラインに記入しましょう

「木更津市WEB版ハザードマップ」で確認してください。

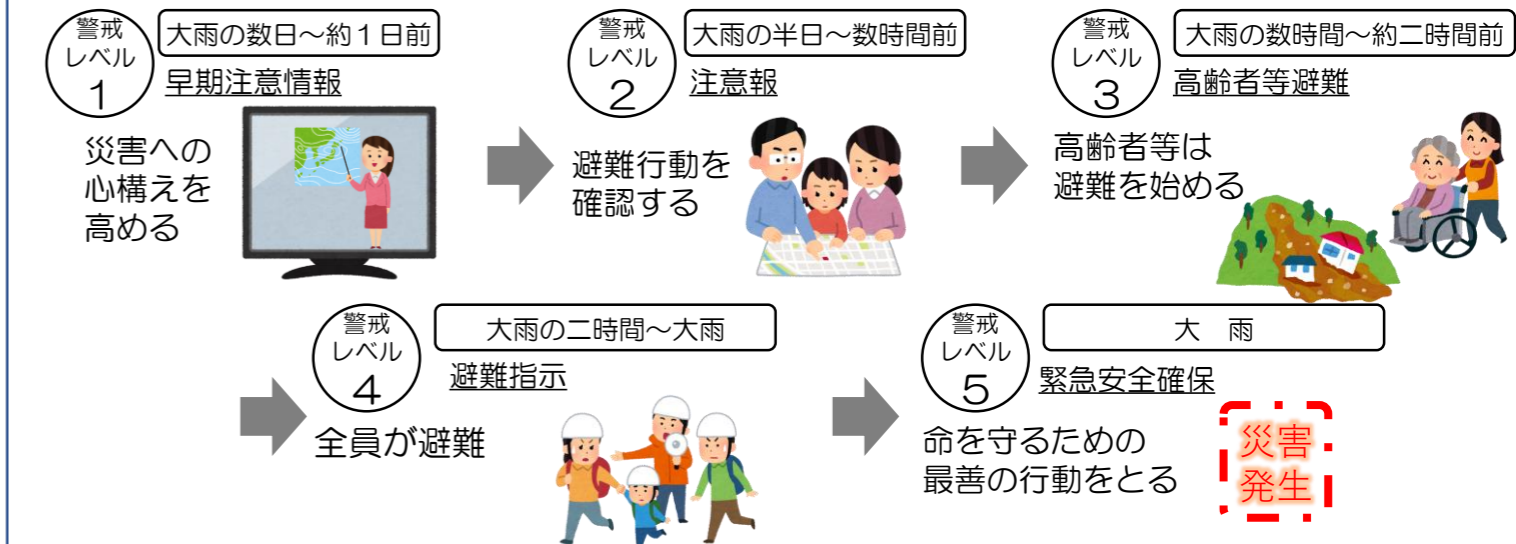


ケータイはこちらから

木更津 ハザードマップ 検索

## 防災気象情報に注意してください！

大雨による災害の恐れがある場合、気象庁はさまざまな防災気象情報を発表します。市はこうした情報を参考に避難に関する情報を発令します。防災気象情報が出されるタイミングやその意味するところを理解しておき、いざというときの避難に役立てましょう。※あくまでも目安となります。



## 適切な避難の判断を！





平常時

大雨のおそれ

避難開始時期

災害発生

いつ

何を

記入日： 年 月 日

レベル 1 早期注意情報（気象庁が発表）

災害への心構えを高める ◆平時に記入しておきましょう

- 最新の防災気象情報に注意するなど、災害への心構えを高めましょう。
- ハザードマップや、防災タウンページで自宅周辺の災害リスクを確認しましょう。

あなたのお住まいは 洪水浸水： m 土砂災害：□区域内 □区域外  
高潮浸水： m

レベル 2 注意報（気象庁が発表）

避難行動を確認する ◆平時に記入しておきましょう

- 避難に備え、ハザードマップなどで避難行動を確認しておきましょう。

避難先①： 避難先②：  
避難方法：□徒歩 □車 □その他（ ） 時間：避難先まで 分

※避難先②には、①が開設されなかった場合の、より安全な避難先を決めておきましょう。

レベル 3 高齢者等避難（市が発令）  
警戒レベル3相当情報  
洪水 氾濫警戒情報/洪水警報  
土砂災害 大雨警報（土砂災害）

高齢者等は避難を始める

- 避難に時間がかかる配慮者（高齢者、障がい者、乳幼児など）とその支援者は避難所への立ち退き避難を開始しましょう。
- その他の人は避難の準備を整えましょう。防災気象情報などに注意し、自発的に避難を開始しましょう。

レベル 4 避難指示（市が発令）  
警戒レベル4相当情報  
洪水 氾濫危険情報  
土砂災害 土砂災害警報情報

全員が避難する

- 浸水想定区域外の避難所へ速やかに立ち退き避難しましょう。
- 外に避難することがかえって危険な場合は、建物内の安全な場所で身の安全を確保しましょう。

レベル 5 緊急安全確保（市が発令）  
警戒レベル5相当情報  
洪水 氾濫発生情報  
土砂災害 大雨特別警報（浸水害）  
大雨特別警報（土砂災害）

命を守るための最善の行動をとる

- すでに災害が発生している状況です。命を守るための最善の行動をとりましょう。
- 外に避難することがかえって危険な場合は、建物内の安全な場所で身の安全を確保しましょう。

※緊急安全確保は、市が災害発生を把握した場合に発令されます。必ず発令されるわけではありません。

◆ 避難することになるかもしれません。この段階のうちに再確認しておきましょう。

- 避難所や避難経路が確認できていますか？
- 自宅にいない家族は今どこにいますか？今後の予定を確認していますか？
- 携帯電話等の早めの充電ができていますか？
- 「非常時の持ち出し品チェックリスト」の持ち出し品は揃っていますか？
- その他（ ）

◆ 避難前にもう一度チェックしましょう。

- 避難場所の開設状況を確認しましたか？
- 火の元、戸締りを確認しましたか？
- 避難することや避難先を、ほかの家族や親戚に連絡しましたか？
- その他（ ）

※避難所に向かうなど、自宅の外に避難する場合は、雨が強くなる前に避難することを心がけましょう。

避難対象区域の方はこの時点までに全員避難

●避難状況の連絡先を決めておきましょう。 ◆平時に記入しておきましょう

氏名	電話番号	昼の居場所	備考

避難情報の収集手段

- 木更津市公式ホームページ
- きさらづ安心・安全メール
- らづナビ（アプリ）
- テレビ・ラジオ
- 防災行政無線
- その他（ ）

◆平時に確認して✓

【問合せ先】  
木更津市役所 駅前庁舎 8階  
（スパークルシティ木更津）

総務部危機管理課  
0438-23-8194

非常時の持ち出し品チェックリスト

◆ 平時に用意してリュックなどに入れておくもの（食料・消耗品・薬は、3日分を目安に用意するのが理想です。）用意したものは✓しましょう！

- 食料など
  - 非常食 □ 水 □ ビニール袋・ラップ
- 衛生用品・感染症対策
  - タオル □ 衣類・下着 □ 上履き □ 洗面用具 □ 生理用品 □ ティッシュ・ウェットティッシュ □ ごみ袋 □ 救急用品 □ 常備薬
  - マスク □ 体温計 □ 手指消毒用アルコール □ 石けん・ハンドソープ
- 赤ちゃん・お子さんがいる方
  - 粉(液体)ミルク □ 使い捨て哺乳瓶・紙コップ □ 離乳食 □ オムツ・おしり拭き □ おんぶひも □ 子ども用のリュック（おもちゃ、お菓子など）
- あると便利なもの
  - 携帯電話の充電器 □ ラジオ □ 防災マップ □ 懐中電灯・電池 □ 雨具 □ ロープ □ ろうそく・ライター □ うちわ・カイロなどの防暑・防寒対策品

◆ 避難時に持ち出しをチェック！（すぐに持ち出せるよう、置き場所を決めてまとめておきましょう。）

- 貴重品など
  - 現金 □ 通帳・印鑑 □ 身分証明証 □ 健康保険証 □ 母子健康手帳
- 持病をお持ちの方
  - 持病の薬（災害時は薬が入手しづらくなるので、1週間程度備えておくと安心） □ お薬手帳（避難所での診察や薬の処方に必要）